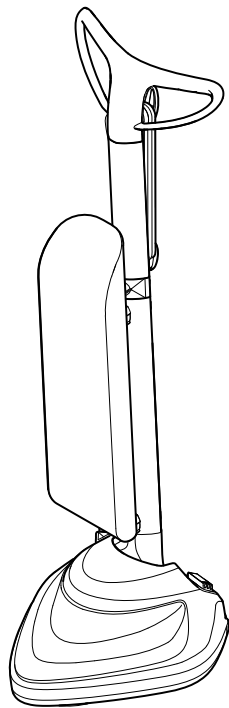


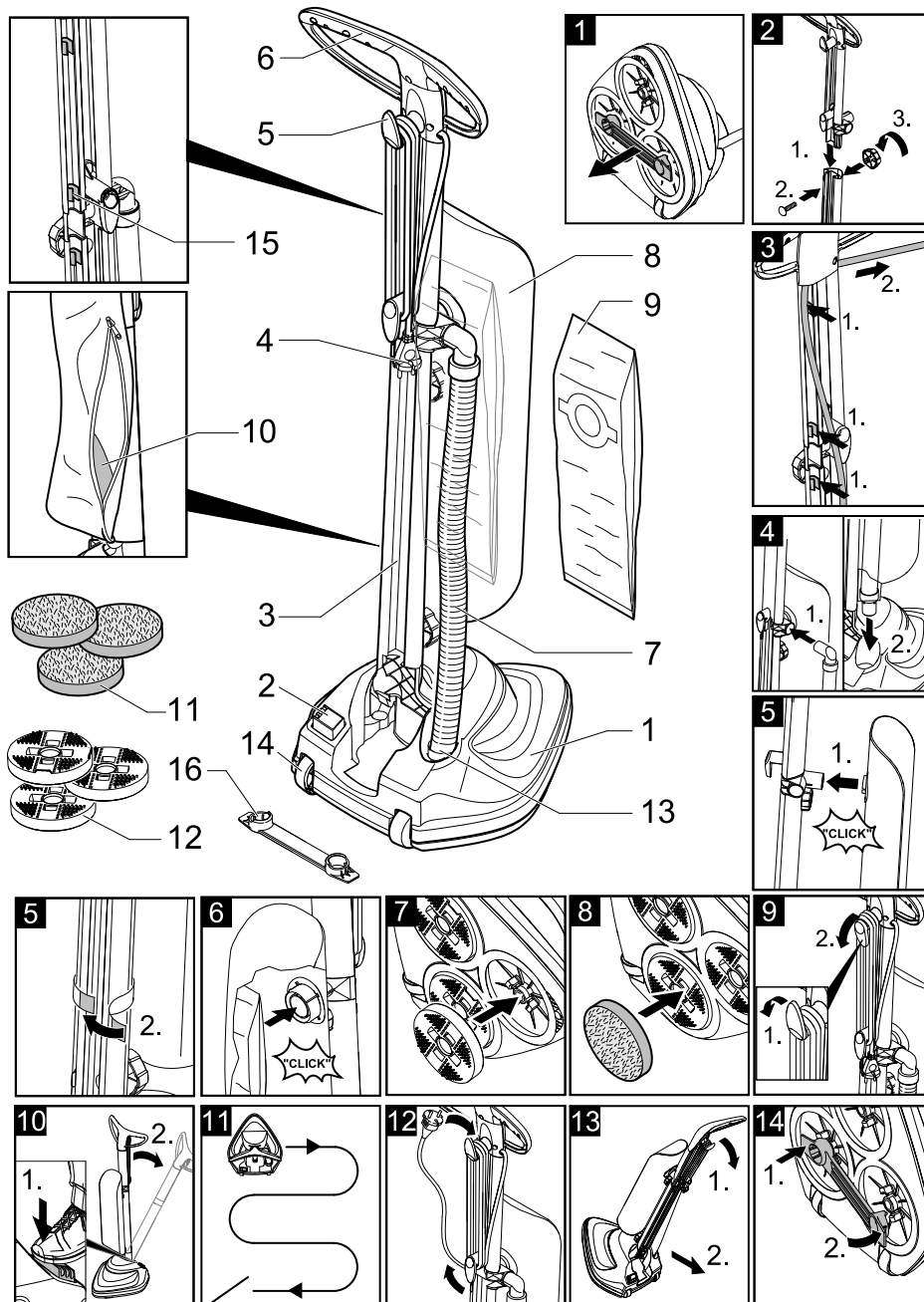
FP 303



Register and win!  
[www.kärcher.com/register-and-win](http://www.kärcher.com/register-and-win)



59661590 02/15




## Cuprins

Observații generale . . . . .	RO . . . 3
Măsurile de siguranță . . . . .	RO . . . 4
Punerea în funcțiune . . . . .	RO . . . 4
Utilizarea . . . . .	RO . . . 5
Încheierea utilizării . . . . .	RO . . . 6
Îngrijirea și întreținerea . . . . .	RO . . . 7
Depanarea . . . . .	RO . . . 7
Date tehnice . . . . .	RO . . . 7
Accesorii opționale . . . . .	RO . . . 8

## Observații generale

### Mult stimat client,

 Înainte de prima utilizare a aparatului dvs. citiți acest instrucțiune original, respectați instrucțiunile cuprinse în acesta și păstrați-l pentru întreținerea ulterioară sau pentru următorii posesori.


### Utilizarea corectă


- Acest aparat este prevăzut pentru uzul casnic și nu este conceput pentru solicitările aferente utilizării în scop comercial.
- Aparatul este destinat pentru lustruirea podelelor din lemn, din laminat, a gresiei și a linoleului cât și a pardoselilor PVC.
- Aparatul poate fi folosit numai pentru aspirarea particulelor rezultate în urma lustruirii.
- Aparatul nu este un aspirator! A nu se folosi pentru aspirarea murdăriei uscate!
- Nu utilizați soluții de îngrijire cu conținut de solvenți.
- Nu este permisă curățarea covoarelor sau a altor suprafețe asemănătoare.
- Nu este permisă prevederea aparatului cu greutate suplimentare.
- Aparatul nu trebuie folosit și nu trebuie depozitat în aer liber sau în condiții de umiditate.

- Aparatul trebuie folosit numai cu saci de filtrare originali, respectiv piese de schimb, accesorii și accesorii opționale originale.
- În stare de funcționare aparatul trebuie deplasat în continuu. Nu lăsați aparatul pornit mult timp într-un loc, altfel pot interveni deteriorări ale podelei.
- Respectați indicațiile producătorului de podea și ale producătorului de soluții de îngrijire!

Producătorul nu răspunde pentru eventualele daune rezultate în urma utilizării necorespunzătoare sau a manipulării incorecte.

### Protecția mediului înconjurător

 Materialele de ambalare sunt reciclabile. Ambalajele nu trebuie aruncate în gunoiul menajer, ci trebuie duse la un centru de colectare și revalorificare a deșeurilor.

 Aparatele vechi conțin materiale reciclabile valoroase, care pot fi supuse unui proces de revalorificare. Din acest motiv, vă rugăm să apelați la centrele de colectare abilitate pentru eliminarea aparatelor vechi.

### Observații referitoare la materialele conținute (REACH)

Informații actuale referitoare la materialele conținute puteți găsi la adresa:

[www.kaercher.com/REACH](http://www.kaercher.com/REACH)

### Condiții de garanție

În fiecare țară sunt valabile condițiile de garanție publicate de rețeaua noastră de desfacere. Eventuale defecțiuni ale aparatului dumneavoastră, care survin în perioada de garanție și care sunt cauzate de defecte de fabricație sau de material, se repară în mod gratuit. În cazul producerii unei defecțiuni care se încadrează în garanție, prezentați aparatul, accesoriile și chitanța de cumpărare la centrul de desfacere sau cea mai apropiată unitate de reparații autorizată. (Pentru adresă vedeți pagina din spate)

### Service-ul autorizat

Dacă aveți întrebări sau în caz de defecțiuni reprezentanța noastră KÄRCHER vă stă la dispoziție cu plăcere în continuare.  
(Pentru adresă vedeți pagina din spate)

### Comandarea pieselor de schimb și a accesoriilor speciale

O selecție a pieselor de schimb utilizate cel mai de se găsește la sfârșitul instrucțiunilor de utilizare.

Piese de schimb și accesorii puteți procura de la comerciant sau de la filiala KÄRCHER.

(Pentru adresă vedeți pagina din spate)

### Măsuri de siguranță

#### Alimentarea cu curent

- Racordați și puneți în funcțiune aparatul numai conform plăcuței cu datele de construcție ale aparatului.
- Nu prindeți ștecherul cu mâinile ude.
- Pentru a decupla aparatul de la rețeaua de curent, nu trageți de cablul de alimentare, ci de ștecher.
- Cablul de alimentare sau prelungitorul nu trebuie deteriorat sau distrus prin strivire, tragere sau alte acțiuni similare. Feriți cablul de căldură, uleiuri și muchii ascuțite.
- Protejați aparatul împotriva influențelor meteorologice externe, a umidității și a surselor de căldură.

#### Domenii de utilizare

- *În cazul unor perioade mai lungi de repaus opriți aparatul de la comutatorul principal / aparatului sau scoateți aparatul din priză.*
- *Acest aparat nu este destinat pentru a fi utilizat de către persoane (inclusiv copii) cu capacități psihice, senzoriale sau mintale limitate sau de către persoanele, care nu dispun de experiența și/sau cunoștința necesară, cu excepția acelor cazuri, în care ele sunt supravegheate de o persoană responsabilă de siguranța lora sau au fost instruite de către*

*aceasta în privința utilizării. Nu lăsați copii nesupravegheați, pentru a vă asigura, că nu se joacă cu aparatul.*

- Operatorul trebuie să folosească aparatul conform specificațiilor acestuia. Acesta trebuie să respecte condițiile locale și în timpul utilizării să fie atent la terți, în special la copii.
- Operatorul trebuie să se asigure că în zona de lucru nu se află obiecte care pot fi prinse de discul aflat în rotație și aruncate prin aer.

#### Transportul

- În timpul transportării aparatului, motorul trebuie scos din funcțiune și aparatul trebuie fixat și asigurat.

#### Întreținerea

- Înaintea tuturor lucrărilor la aparat scoateți ștecherul din priză.
- Pentru a evita pericolele, reparațiile și înlocuirea pieselor de schimb se vor face doar de service-ul autorizat.

### Punerea în funcțiune

#### Descrierea aparatului

- 1 Cap de lustruire
- 2 Comutator de picior pentru deblocarea tubului
- 3 Tub
- 4 Cablu de alimentare cu ștecăr
- 5 Depozitarea, cablul de alimentare
- 6 Mâner
- 7 Furtun pentru aspirare
- 8 Sac textil
- 9 Sac filtrant
- 10 Cutie de depozitare pentru discurile de lustruire
- 11 Discuri de lustruire
- 12 Suport disc
- 13 Racord pentru aspirare
- 14 Role de transport
- 15 Elemente de fixare pentru cablul de alimentare (4x)
- 16 Dispozitiv de siguranță pentru transport

### Îndepărtarea dispozitivului de siguranță pentru transport

#### Figura 1

- Înainte de a utiliza aparatul, îndepărtați siguranța pentru transport prin desprinderea acesteia.

### Asamblarea și montarea tubului

#### Figura 2

- Îmbinați cele două piese ale tubului și asigurați-le cu ajutorul șurubului și a piliței anexate.
- Introduceți tubul întreg în capul de lustruire și fixați-l cu șuruburi.

**Indicație:** Atenție la poziția corectă a cablului de alimentare.

#### Figura 3

- Introduceți cablul de alimentare în elementele de fixare și întindeți-le.

### Racordarea furtunului de aspirație

#### Figura 4

- Introduceți capătul drept al furtunului de aspirație în capul de lustruire și conectați capătul îndoit la tub.

### Montarea sacului textil

#### Figura 5

- Împingeți mai întâi partea superioară a sacului textil în suport până când intră în locaș.
- Apoi fixați partea inferioară la tub cu ajutorul benzii adezive.

### Introducerea sacului de filtrare

#### Figura 6

- Deschideți închizătoarea cu fermoar a sacului textil.
- Introduceți sacul de filtrare și împingeți cartonul cu deschiderea peste ștuț, până când intră în locaș. Verificați încă o dată poziția corectă a sacului de filtrare.
- Închideți sacul textil cu închizătoarea cu fermoar.

### Introducerea suportului de disc

#### Figura 7

- Așezați aparatul pe podea, astfel încât capul de lustruire să se afle în poziție verticală față de podea.
- Împingeți suportul de disc simplu în suport. Aveți grijă ca ciocurile de pe suportul de disc să între în locașurile de pe suport.
- Pentru a scoate suporturile de disc, trageți-le afară.

### Aplicarea discurilor de lustruire

#### Figura 8

- Aplicați discurile de lustruire pe suport, ținând cont de poziția centrică.
- Pentru a îndepărta discurile de lustruire, trageți-le de pe suport.

### Depozitarea discurilor de lustruire

- Discurile de lustruire pot fi depozitate în partea inferioară a sacului textil, într-o cutie de depozitare separată.

## Utilizarea

#### Observație:

Lucrați doar cu sacul de filtrare introdus.

#### ⚠ Atenție

Înainte de a introduce ștecherul, asigurați-vă că tubul se află în poziție verticală. În această poziție aparatul este oprit.

#### Figura 9

- Rotiți cârligul superior al cablului și desprindeți cablul de alimentare. Introduceți ștecherul într-o priză.

#### Figura 10

- Puneți aparatul în mișcare, pentru acesta deblocați tubul cu ajutorul comutatorului de picior și trageți mânerul către dvs.
- Pentru oprire aduceți tubul înapoi în poziție verticală, până când se blochează.

### Îngrijire completă

Se recomandă efectuarea unei îngrijiri complete de 2-3 ori anual.

#### Îndepărtarea murdăriei de pe podea

- Măturați pardoseala/podeaua, aspirați sau ștergeți-o cu o cârpă ușor umezită, dacă este nevoie.

#### Aplicarea soluției de îngrijire

- Aplicați uniform soluția de îngrijire cu ajutorul unui mop de curățat. Lăsați să se usuce complet.

**Indicații:** Respectați indicațiile producătorului de podea și ale producătorului soluției de îngrijire!

Nu utilizați soluții de îngrijire cu conținut de solvenți.

#### Lustruirea

*Figura 11*

- Parcurgeți suprafața de mai multe ori, conform imaginii, până când obțineți luciul dorit.

În stare de funcționare aparatul trebuie deplasat în continuu. Nu lăsați aparatul pornit mult timp într-un loc, altfel pot interveni deteriorări ale podelei.

**Indicație:** Respectați indicațiile producătorului, dacă este permis să călcați pe suprafață sau să împingeți mobilierul. Recomandarea noastră este să așteptați 12 ore. În acest timp călcați pe suprafață numai cu grijă, fără pantofi de stradă. Nu împingeți mobilierul, nu stropiți suprafața cu apă.

### Îngrijire de întreținere

Vă recomandăm efectuarea îngrijirii de întreținere o dată pe lună, pentru a obține din nou un luciu uniform.

- În funcție de producătorul soluției de îngrijire, aceasta poate fi adăugată direct la apa de curățare. Respectați indicațiile de utilizare ale producătorului de podea și ale producătorului de soluție de îngrijire!
- Apoi lustruiți suprafața.

### Îngrijire ocazională

- În funcție de necesitățile și solicitarea podelei (urme de picior, dungi, etc.) stratul de îngrijire poate fi lustruit de mai multe ori, fără aplicarea repetată a soluției de îngrijire.

### Încheierea utilizării

- Aduceți tubul înapoi în poziție verticală. Aparatul se oprește.

*Figura 12*

- Scoateți ștecherul din priză și înfășurați cablul pe cârligul de pe tub. În prealabil rotiți cârligul superior al cablului în sus.

### Transportarea aparatului

Aveți grijă ca aparatul să fie mișcat pe rolele de transport când îl transportați la locul de depozitare sau într-o altă încăpere.

*Figura 13*

- Pentru acesta apăsați mânerul în spate și trageți de aparat.

### Depozitarea aparatului

În cazul în care aparatul nu se utilizează pe o perioadă mai lungă fixați siguranța pentru transport.

*Figura 14*

- Așezați aparatul pe podea, astfel încât capul de lustruire să se afle în poziție verticală față de podea.
- Trageți suportul de disc de pe aparat și introduceți-l în cutia de depozitare.
- Apăsați dispozitivul de siguranță pentru transport în suportul destinat suportului de disc și fixați-l. Apăsați partea cealaltă a dispozitivului de siguranță pentru transport în celălalt suport destinat suportului de disc și fixați-o.
- Depozitați aparatul în poziție verticală, într-un spațiu uscat.

## Îngrijirea și întreținerea

### ⚠ **Pericol de rănire**

Înainte de orice lucrări de îngrijire și întreținere decuplați aparatul și scoateți fișa cablului de alimentare din priză.

### **Curățarea aparatului și accesoriilor**

#### ⚠ **Atenție**

*Nu utilizați detergenți pentru vase, pentru sticle sau universali ! Nu scufundați niciodată aparatul în apă.*

#### **Curățarea discurilor de lustruire**

➔ După fiecare utilizare îndepărtați și scuturați discurile de lustruire. Spălați și uscați discurile de lustruire, dacă este necesar.

**Indicație:** Spălare cu mașina până la 60 °C, nu utilizați balsam de rufe, nu uscați în uscătorul de rufe.

➔ Introduceți discurile de lustruire în cutia de depozitare.

### **Introducerea sacului de filtrare**

Înlocuiți sacul de filtrare la intervale regulate.

➔ Pentru acesta vezi capitolul "Introducerea sacului de filtrare".

### **Schimbarea discurilor de lustruire**

Verificați periodic starea discurilor de lustruire, iar dacă sunt uzate înlocuiți-le cu altele noi.

➔ Pentru acesta vezi capitolul "Aplicarea discurilor de lustruire".

## Depanarea

### **Discurile rulează neuniform / aparatul clănțâne**

- Zgomotul este cauzat de sistem. Aparatul nu a fost depozitat cu elemente de siguranță. Zgomotul va înceta după o vreme de la sine în timpul procesului de lustruire.

## Date tehnice

Tensiune	230	V
Tipul curentului	1~50/60	Hz
Clasă de protecție	II	
Puterea absorbită	600	W
Turație, discuri de lustruire	1000	rot/min
Masa	7	kg
Dimensiunile	385 x 340 x 1155	mm
Volum - sac de filtrare	4	l

**Ne rezervăm dreptul de a efectua modificări tehnice!**

## Accesorii opționale

Următoarele accesorii pot fi cumpărate ulterior pentru acest aparat:

### Podele din piatră / linoleum / PVC

Îngrijire și protecție optimă pentru toate suprafețele mate de podea din piatră naturală sau artificială / linoleu / PVC.

- **Discuri de lustruire pentru podele din piatră / linoleum / PVC** (3 buc.)  
(nr. de comandă 2.863-198.0)
- **Soluție de îngrijire a podelelor din piatră mată RM 532** (1 l)  
(nr. de comandă: 6.295-776.0)



### Soluție de îngrijire pentru parchet / podele de lemn cu finisaj de ulei și ceară

Îngrijire și protecție optimă pentru parchet cerat și podele de lemn cu finisaj de ulei și ceară.

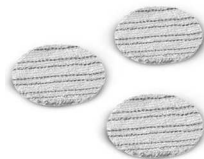
- **Discuri de lustruire pentru parchet tratat cu ceară** (3 buc.)  
(nr. de comandă 2.863-196.0)
- **Soluție de îngrijire pentru parchet tratat cu ceară RM 530** (1 l)  
(nr. de comandă 6.295-778.0)



### Parchet tratat / plută / laminat

Îngrijire și protecție optimă pentru toate suprafețele de podea din parchet / laminat / plută.

- **Discuri de lustruire pentru parchet tratat / laminat** (3 buc.)  
(nr. de comandă 2.863-197.0)
- **Soluție de îngrijire pentru parchet tratat RM 531** (1 l)  
(nr. de comandă 6.295-777.0)





## Alte accesorii

- **Soluție de curățat de bază pentru suprafețe dure RM 533** (1 l)

(nr. de comandă 6.295-775.0)

Pentru îndepărtarea temeinică a stratului de protecție și a murdării rezistente de pe suprafețele de podea din piatră, linoleum, PVC.

- **Discuri de lustruire universale**

(3 buc.)

(nr. de comandă 2.863-193.0)

- **Sac de filtrare** (3 buc.)

(nr. de comandă 6.904-128.0)

