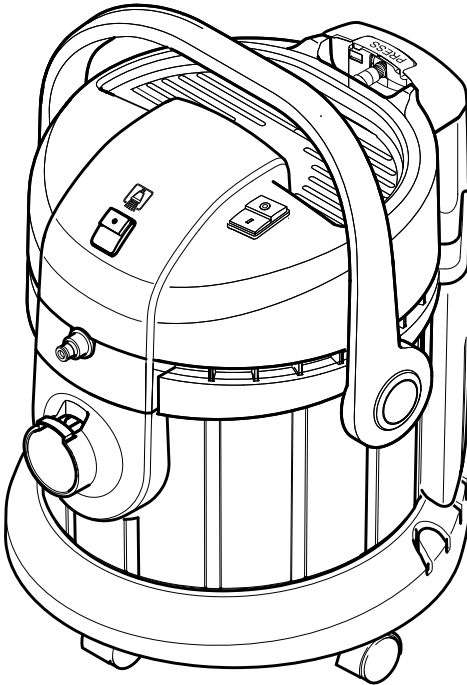


KÄRCHER

makes a difference

SE 4002



Deutsch	5
English	11
Français	17
Italiano	24
Nederlands	30
Español	36
Português	42
Dansk	48
Norsk	54
Svenska	60
Suomi	66
Ελληνικά	72
Türkçe	79
Русский	85
Magyar	92
Čeština	98
Slovenščina	104
Polski	110
Românește	116
Slovenčina	122
Hrvatski	128
Srpski	134
Български	140
Eesti	147
Latviešu	153
Lietuviškai	159
Українська	165
Қазақша	172
العربية	186



Register
your product

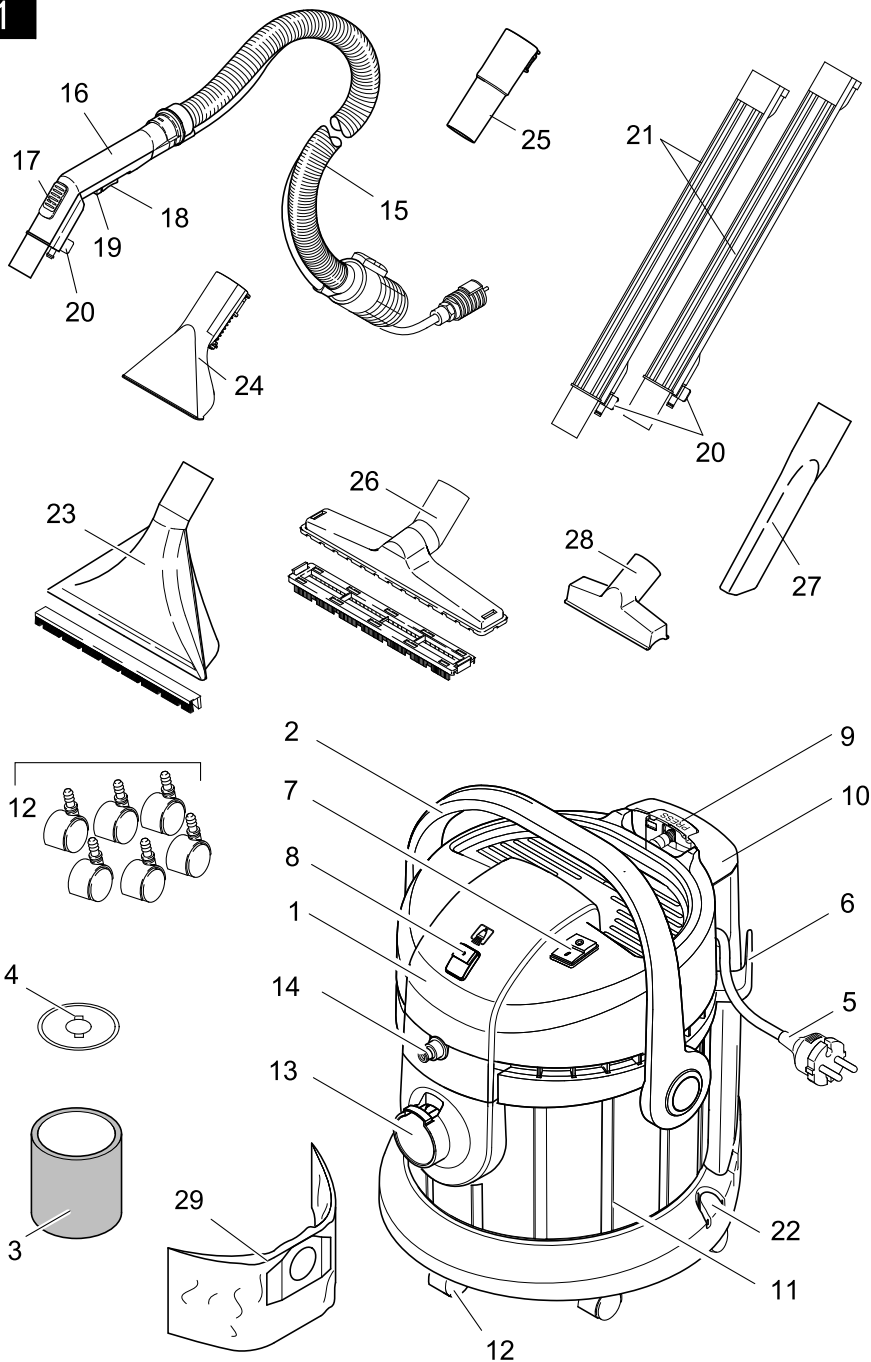
www.kaercher.com/welcome

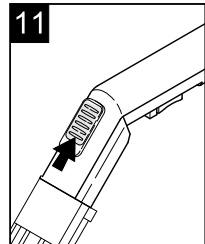
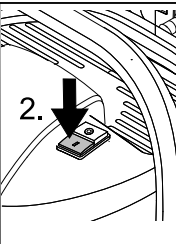
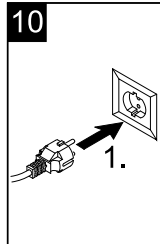
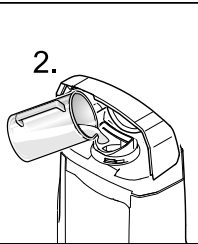
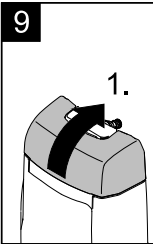
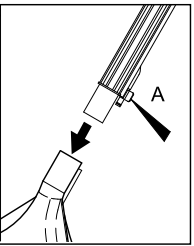
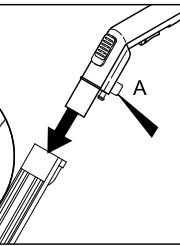
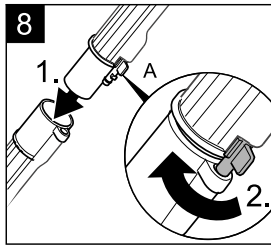
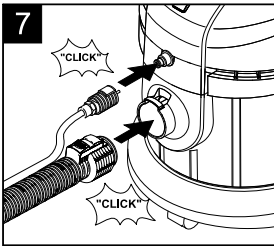
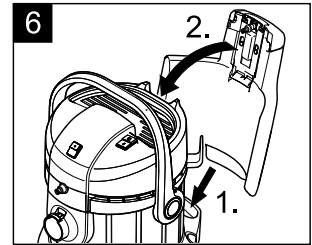
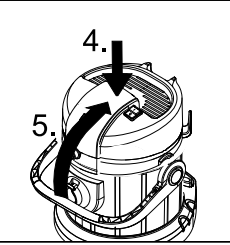
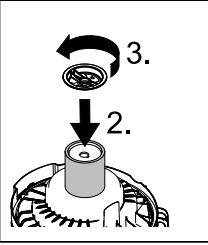
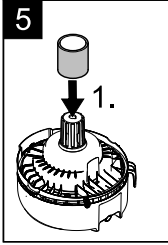
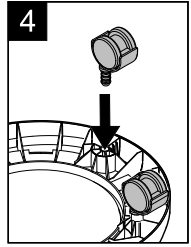
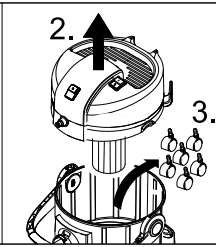
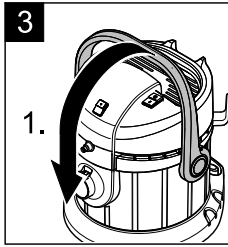
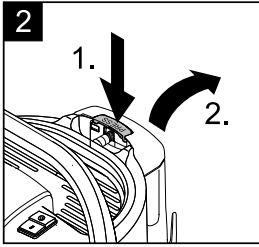
EAC

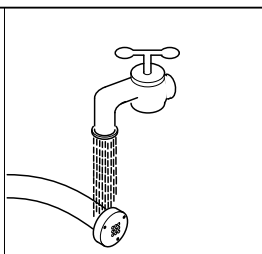
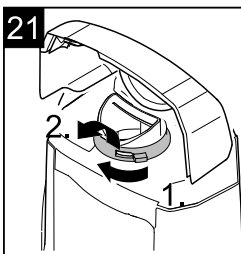
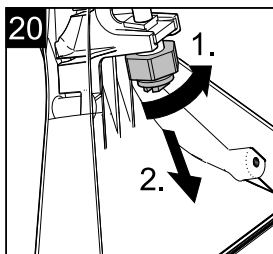
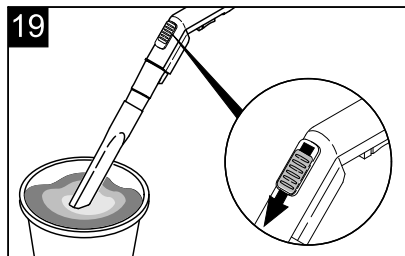
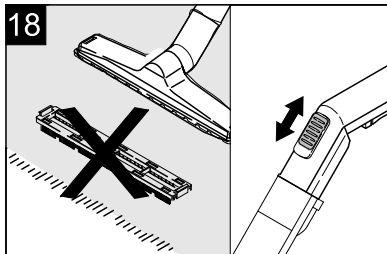
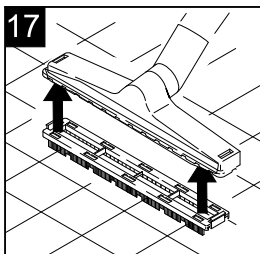
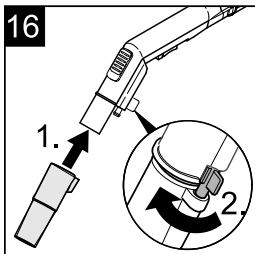
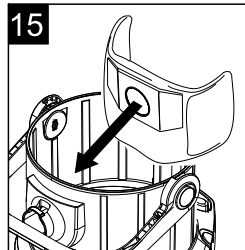
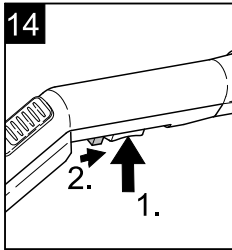
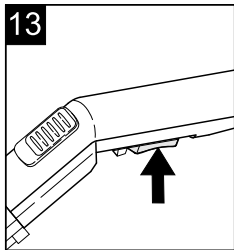
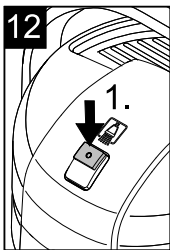


59652150 (04/19)

1







Cuprins

Observații generale	RO	5
Măsurile de siguranță	RO	5
Simbolurile din manualul de utilizare	RO	7
Punerea în funcțiune	RO	8
Utilizarea	RO	8
Scoaterea din funcțiune	RO	10
Îngrijire și întreținere	RO	10
Defecțiuni	RO	10
Date tehnice	RO	10
Accesorii opționale	RO	10

Observații generale

Mult stimat client,



Înainte de prima utilizare a aparatului dvs. citiți acest instrucțiunilor original, respectați instrucțiunile cuprinse în acesta și păstrați-l pentru întrebuințarea ulterioară sau pentru următorii posessori.

Utilizarea corectă

Acest aparat este prevăzut pentru uzul casnic și nu este conceput pentru solicitările aferente utilizării în scop comercial.

- Prin cumpărarea acestui aparat ați achiziționat un aspirator pulverizator, potrivit pentru curățarea de întreținere și de bază a covoarelor, cu un efect de curățare profund.
- Cu ajutorul adaptorului pentru suprafețe dure de la duza de pulverizare și aspirare (inclus în livrare) puteți curăța și suprafețe dure.
- Prevăzut cu un accesoriu corespunzător (inclus în livrare), aparatul poate fi folosit și ca un aspirator umed și uscat.

Protecția mediului înconjurător



Materialele de ambalare sunt reciclabile. Ambalajele nu trebuie aruncate în gunoiul menajer, ci trebuie duse la un centru de colectare și revalorificare a deșeurilor.



Aparatele vechi conțin materiale reciclabile valoroase, care pot fi supuse unui proces de revalorificare. Din acest motiv, vă rugăm să apelați la centrele de colectare abilitate pentru eliminarea aparatelor vechi.

Aparatele electrice și electronice conțin adesea componente care pot reprezenta un potențial pericol pentru sănătatea persoanelor, în cazul manevrării sau eliminării incorecte. Însă, aceste componente sunt necesare pentru funcționarea corespunzătoare a aparatului. Aparatele marcate cu acest simbol nu trebuie aruncate în gunoiul menajer.

Observații referitoare la materialele conținute (REACH) Informații actuale referitoare la materialele conținute puteți găsi la adresa:

www.kaercher.com/REACH

(Pentru adresă vedeți pagina din spate)

Service-ul autorizat

Dacă aveți întrebări sau în caz de defecțiuni reprezentanța noastră KÄRCHER vă stă la dispoziție cu plăcere în continuare.

(Pentru adresă vedeți pagina din spate)

Comandarea pieselor de schimb și a accesoriilor speciale

Folosiți doar piese de schimb originale și accesorii aprobate de producător, pentru a nu afecta siguranța aparatului.

Piese de schimb și accesorii puteți procura de la comerciant sau de la filiala KÄRCHER.

(Pentru adresă vedeți pagina din spate)

Condiții de garanție

În fiecare țară sunt valabile condițiile de garanție publicate de rețeaua noastră de desfacere. Eventuale defecțiuni ale aparatului dumneavoastră, care survin în perioada de garanție și care sunt cauzate de defecte de fabricație sau de material, se repară în mod gratuit. În cazul producerii unei defecțiuni care se încadrează în garanție, prezentați aparatul, accesoriile și chitanța de cumpărare la centrul de desfacere sau cea mai apropiată unitate de reparații autorizată.

Măsurile de siguranță

Pe lângă indicațiile conținute în acest manual de utilizare trebuie respectate normele legale generale pentru protecție și prevenirea accidentelor.

Orice utilizare diferită de indicațiile din acest manual duce la anularea garanției.

- *Aparatul nu este destinat pentru a fi folosit de persoane cu capacități psihice, senzoriale sau mintale limitate sau de persoane, care nu dispun de experiența și/sau cunoștința necesară, cu excepția acelor cazuri, în care ele sunt supravegheate de o persoană responsabilă de siguranța lor sau au fost instruite de către această persoană în privința utilizării aparatului și sunt conștiente de pericolele care rezultă din aceasta.*

- *Nu lăsați copiii să se joace cu aparatul.*

- Nu lăsați copiii nesupravegheați, pentru a vă asigura, că nu se joacă cu aparatul.
 - Curățarea și întreținerea fierului de călcat pot fi efectuate de copii doar dacă sunt supravegheați.
 - Țineți foliile de ambalaj de parte de copii, pentru a evita pericolul de sufocare!
 - Opriiți aparatul după fiecare utilizare sau înainte de curățarea/întreținerea acestuia.
 - Pericol de incendiu. Nu aspirați obiecte aprinse sau incandescente.
 - Aparatul trebuie amplasat pe o suprafață de sprijin stabilă.
 - Beneficiarul are obligația de a utiliza aparatul conform prevederilor. Acesta trebuie să respecte condițiile locale și în timpul utilizării să fie atent la terți, în special la copii.
 - Înainte de utilizare verificați aparatul și accesoriile în privința stării corespunzătoare. Dacă starea nu este ireproșabilă, acestea nu pot fi utilizate.
 - Nu scufundați niciodată aparatul, cablul sau ștecherul în apă sau în alte lichide.
 - Este interzisă utilizarea în încăperi unde există pericol de explozie. La utilizarea aparatului în zone periculoase trebuie respectate normele de securitate corespunzătoare.
 - Protejați aparatul împotriva influențelor meteorologice externe, a umidității și a surselor de căldură.
 - În cazul în care aparatul a căzut jos, el trebuie verificat la un service autorizat, deoarece ar putea exista defecte interne ce ar putea afecta siguranța produsului.
 - Nu aspirați substanțe toxice.
 - Nu aspirați materiale precum gips, ciment etc. deoarece acestea se pot întări în contact cu apa și pot afecta funcționarea aparatului.
 - În timpul funcționării, aparatul trebuie să fie așezat orizontal.
 - Folosiți numai detergenți recomandați de utilizator și respectați indicațiile de utilizare, de eliminare și avertismentele producătorului detergenților.
- △ PERICOL**
- Conectați aparatul numai la prize cu împământare corespunzătoare.
 - Aparatul se conectează numai la curent alternativ. Tensiunea trebuie să corespundă celei de pe plăcuța aparatului.
 - Nu apucați niciodată fișa de alimentare și priza având mâinile ude.
 - Când scoateți ștecherul din priză, nu trageți de cablu.

- Înainte de fiecare utilizare verificați cablul de conectare să nu aibă defecțiuni. Cablul de rețea deteriorat trebuie înlocuit neîntârziat într-un atelier electric / service pentru clienți autorizat.
- Pentru evitarea accidentelor electrice recomandăm utilizarea prizei cu întrerupător de protecție preconectat (max 30 mA intensitate nominală curent de deconectare)
- Utilizați numai un cablu prelungitor protejat la stropirea cu apă, având un diametru minim de 3x1 mm.
- La înlocuirea racordurilor de la cablul de alimentare sau prelungitor trebuie asigurate protecția la stropirea cu apă și rezistența mecanică.
- Înainte de a deconecta aparatul de la rețeaua de curent, acesta trebuie oprit de la întrerupătorul principal.

△ AVERTIZARE

Prin turbionare, anumite substanțe pot forma, împreună cu aerul aspirat, aburi sau amestecuri explozive!

Niciodată să nu aspirați următoarele substanțe:

- gaze, lichide și pulberi explozive sau inflamabile (pulberi reactive)
- pulberi metalice reactive (ex. aluminiu, magneziu, zinc) împreună cu soluții de curățat puternic alcaline sau acide

- acizi sau soluții alcaline puternice, nediluate
- solvenți organici (ex. benzină, diluant, acetonă, păcură).

Suplimentar, aceste substanțe pot coroda materialele utilizate în construcția aparatului.

Simboluri din manualul de utilizare

△ PERICOL

Pericol iminent, care duce la vătămări corporale grave sau moarte.

△ AVERTIZARE

Posibilă situație periculoasă, care ar putea duce la vătămări corporale grave sau moarte.

△ PRECAUȚIE

Posibilă situație periculoasă, care ar putea duce la vătămări corporale ușoare sau pagube materiale.

ATENȚIE

Indicație referitoare la o posibilă situație periculoasă, care ar putea duce la pagube materiale.

Punerea în funcțiune

Descrierea aparatului

În timpul despachetării, verificați existența tuturor componentelor.

Dacă lipsesc unele componente sau dacă în timpul despachetării constatați un defect care se datorează unui transport necorespunzător, anunțați imediat distribuitorul dvs.

Pentru imagini vezi pagina interioară!

Figură 1



- 1 Carcasa motorului
- 2 Mâner pentru transport
- 3 Filtru spumă
- 4 Închizătoare de filtru
- 5 Cablu de alimentare cu ștecăr
- 6 Depozitarea, cablul de alimentare
- 7 Comutator pentru aspirare (0/I)
- 8 Comutator pentru pulverizare (0 / I)
- 9 Deblocare, rezervor de apă proaspătă
- 10 Rezervor de apă curată
- 11 Rezervoare
- 12 Role de ghidare
- 13 Racord pentru furtunul de aspirație a aspiratorului umed și uscat
- 14 Racord, furtun de pulverizare
- 15 Furtun pentru pulverizare-aspirare
- 16 Mâner
- 17 Clapetă de aer
- 18 Manetă de pulverizare
- 19 Buton de fixare pentru maneta de pulverizare
- 20 Maneta de blocare
- 21 Țeavă de pulverizare-aspirare 2 x 0,5 m
- 22 Suport pentru tuburi de aspirare și accesorii
- 23 Duză de pulverizare și aspirare pentru curățarea covoarelor, cu adaptor pentru suprafețe dure
- 24 Duză de spălare pentru curățarea tapițeriilor
Accesorii pentru aspirare umedă și uscată
- 25 Adaptor pentru aspirare umedă/uscată
- 26 Duză de curățare a podelelor, cu adaptor pentru suprafețe dure
- 27 Duză pentru rosturi
- 28 Duză pentru tapițerie
- 29 Sac filtrant

Înainte de punerea în funcțiune

Figură 2

→ **Demontați rezervorul de apă proaspătă.** Apăsăți sistemul de deblocare și scoateți rezervorul.

Observație:

Puteți să scoateți compartimentul motorului numai după demontarea rezervorului de apă proaspătă.

Figură 3

→ **Demontați compartimentul motorului.** Împingeți în față mânerul pentru transport, pentru a debloca rezervorul. Scoateți din rezervor accesoriile și rolele de ghidare.

Figură 4

→ Întoarceți rezervorul și introduceți rolele de ghidare în orificiile de pe fundul rezervorului, până intră în locaș.

Figură 5

→ Rotiți carcasa motorului și montați filtrul de spumă pe coșul de filtrare.
→ Montați închizătorul de filtru și rotiți-l în poziția de blocare.

→ **Montați carcasa motorului.** Trageți în sus mânerul de transport pentru a bloca carcasa.

Figură 6

→ **Montați rezervorul de apă proaspătă.** Montați mai întâi piesa inferioară, apoi apăsați sus la carcasa motorului și verificați dacă este fixat corect.

Figură 7

→ Introduceți furtunul de absorbție și furtunul de pulverizare pe racordurile de la aparat.

Indicație

Împingeți bine furtunul de absorbție în racord, până acesta intră în locaș.

Figură 8

→ Îmbinați țeava de pulverizare-aspirare și fixați-o pe mâner. Maneta de blocare trebuie să fie dispusă la mijloc la îmbinare, pentru a vă asigura rotiți-o în sensul acelor de ceas.

→ Aplicați duza pentru podele pe țeava de pulverizare-aspirare și asigurați-o cu maneta de blocare.

Aparatul este pregătit pentru curățare umedă.

Utilizarea

⚠ PRECAUȚIE

Asigurați-vă că filtrul de spumă se folosește la toate lucrările, atât la cele de curățare umedă cât și la cele de aspirare umedă/uscată!

Curățare umedă

Covoare/podele dure/tapițerii

⚠ PRECAUȚIE

Înainte de a utiliza aparatul, verificați pe o porțiune ascunsă dacă obiectul de curățat este rezistent la apă și nu se decolorează.

Nu curățați suprafețe sensibile la apă, de ex. parchet (altfel umezeala poate pătrunde în material și deteriora podeaua).

INDICAȚIE

Apa caldă (maxim 50 °C) crește eficacitatea curățării.

Curățarea umedă a covoarelor

→ Utilizați duza de spălare pentru podea.

→ Lucrați fără accesoriul pentru suprafețe dure.

Pentru curățare utilizați doar soluția de curățat pentru covoare RM 519 de la KÄRCHER.

Curățarea umedă a suprafețelor dure

→ Utilizați duza de spălare pentru podea.

→ Împingeți în lateral adaptorul pentru suprafețe dure de pe duza de pulverizare și aspirare. Perile trebuie să fie îndreptate în spate.

Curățarea umedă a tapițeriilor

→ Utilizați duza de spălare manuală.

Umpleți rezervorul de apă proaspătă

Indicație: Pentru umplere puteți să scoateți rezervorul de apă proaspătă sau puteți să-l umpleți direct pe aparat.

Figură 9

→ Împingeți în sus capacul rezervorului.

→ Introduceți 100 - 200 ml de soluție RM 519 (dozați conform gradului de murdărire) în rezervorul de apă proaspătă și umpleți rezervorul cu apă de la robinet, nu umpleți excesiv.

→ Închideți capacul rezervorului.

Începerea lucrului

Figură 10

- Introduceți ștecherul în priză.
- Apăsăți comutatorul pentru aspirare (poziția I), pornește turbina aspiratoare.

Figură 11

- Încideți în totalitate clapeta de aer de pe mâner.

Figură 12

- Apăsăți comutatorul pentru pulverizare (poziția I), pompa pentru detergent este gata de funcționare.

Figură 13

- Pentru pulverizarea soluției de curățare acționați maneta de pulverizare de pe mâner.

Figură 14

- Pentru pulverizare continuă puteți fixa maneta de pulverizare, pentru acesta acționați maneta de pulverizare și trageți butonul de fixare în spate.
- Parcurgeți suprafața de curățat în linii suprapuse. Pentru aceasta trageți duza în spate (nu împingeți!).

Golirea rezervorului în timpul funcționării

Indicație: Dacă rezervorul este plin, un plutitor închide orificiul de aspirație, iar aparatul funcționează cu turaj mărită. Oprii imediat aparatul și goliți rezervorul.

- Oprii aparatul, pentru acesta apăsați comutatorul pentru aspirare și pulverizare (poziția 0).
 - Deconectați furtunul de pulverizare-aspirare și cel de aspirare de la aparat
- Indicație:** Restul de apă, care rămâne eventual în aparat poate să scurgă, depozitați-l de aceea în vana de baie sau de duș.
- Îndepărtați accesoriile și rezervorul de apă proaspătă și deblocați carcasa motorului.
 - Demontați carcasa motorului și goliți rezervorul.

Sfaturi pentru curățare / mod de lucru

- Lucrați întotdeauna de la lumină înspre umbră (de la fereastră înspre ușă).
- Lucrați întotdeauna de la suprafața curățată înspre suprafața necurățată.
- Mocheta cu suport de iută poate se poate mici și decolora dacă folosiți prea multă apă la curățare.
- Covoarele cu firul lung trebuie periate ude după curățare, în direcția firelor, pentru a le ridica (de ex. cu o mătură pentru covoare cu fir lung sau cu o perie).
- Impregnarea cu Care Tex RM 762 după curățarea umedă împiedică o remurdărire rapidă a materialului textil.
- Nu călcați pe suprafața curățată și nu plasați mobilă pe aceasta până la uscarea pentru a evita lăsarea de urme sau petele de rugină.

Metode de curățare

Murdărire ușoară/normală

- Porniți aspirarea și pulverizarea (poziția I).
- Pulverizați și aspirați în același timp soluția de curățat, într-o singură etapă de lucru.
- Oprii apoi comutatorul pentru pulverizare și aspirați restul de soluție de curățat.
- După curățare, curățați covoarele încă odată cu apă curată și caldă și impregnați dacă doriți.

Suprafețe foarte murdare sau pete

- Porniți pulverizarea (poziția I).
- Aplicați soluția de curățare și lăsați să acționeze min. 5 minute (opriți aspirarea).
- Curățați suprafața ca și în cazul murdăririi normale.
- După curățare, curățați covoarele încă odată cu apă curată și caldă și impregnați dacă doriți.

Încheierea curățării umede

- Spălați conductele de pulverizare din aparat, pentru acesta: umpleți rezervorul de soluție de curățat cu cca. 1 l apă curată. Țineți duza deasupra gurii de scurgere și porniți pompa de pulverizare până când este consumată toată apa.

Aspirarea uscată

ATENȚIE

La aspirarea uscată lucrați întotdeauna cu sacul de filtru montat.

O filtrare mai bună poate fi asigurată cu ajutorul unui cartuș de filtru (accesoriu special).

Rezervorul și accesoriul trebuie să fie uscate, în caz contrar murdăria se lipește de acestea.

Figură 15

- Introduceți sacul de filtrare.

Figură 16

- Utilizați adaptorul pentru aspirare umedă/uscată. Aplicați adaptorul pe mâner sau pe țeava de aspirare, rotiți maneta de blocare pentru a-l asigura.
- Alegeți accesoriul dorit și fixați-l direct pe țevile de pulverizare-aspirare sau direct pe adaptor.
- Porniți aspirarea (poziția I).

Aspirarea suprafețelor dure

Figura 17

- Introduceți inserția pentru suprafețe dure în duza pentru podea. Perii trebuie să fie îndreptați înainte.

Aspirarea covoarelor

Figură 18

- Lucrați fără accesoriul pentru suprafețe dure.
- Acționați clapeta de aer pentru ajustarea puterii de aspirare.

Observație:

După utilizare închideți din nou clapeta de aer!

Aspirarea umedă

Δ Atenție:

Nu utilizați sac filtrant !

Dacă se formează spumă sau se constată scurgeri de lichid oprii imediat aparatul !

Indicație: Dacă rezervorul este plin, un plutitor închide orificiul de aspirație, iar aparatul funcționează cu turaj mărită. Oprii imediat aparatul și goliți rezervorul.

- Pentru aspirarea murdăriei umede/apoi utilizați duza de spălare.

În cazul utilizării duzei pentru rosturi:

- Aplicați adaptorul pentru aspirare umedă/uscată și asigurați-l. Apoi aplicați duza pentru rosturi direct pe adaptor.
- Porniți aspirarea (poziția I).

Figură 19

- Deschideți clapeta de aer când aspirați apă dintr-un rezervor. Închideți-o la loc după utilizare.
- Goliți rezervorul plin (consultați capitolul „Golirea rezervorului”).

Scoaterea din funcțiune

- Opriți aparatul.
- Goliți rezervorul plin (consultați capitolul „Golirea rezervorului”).
- Spălați rezervorul temeinic cu apă curată.
- Deconectați țevile de pulverizare-aspirare și duza de spălare, pentru acesta deblocați maneta de blocare (poziție mediană).
- Spălați accesoriile individuale sub apă curentă și lăsați-le apoi să se usuce.
- Curățați filtrul de spumă sub apă curentă și lăsați-l să se usuce înainte să îl puneți la loc.
- Pentru uscare lăsați aparatul deschis.
- **Păstrarea aparatului.** Depozitați accesoriile împreună cu aparatul și păstrați aparatul într-o încăpere uscată.

Îngrijire și întreținere

⚠ PERICOL

Înainte de orice lucrare de îngrijire și întreținere decu-
plați aparatul și scoateți fișa cablului de alimentare din
priză.

Efectuarea lucrărilor de reparații precum și a celor la an-
samblurile electrice este permisă numai service-ului au-
torizat pentru clienți.

⚠ AVERTIZARE

Nu utilizați detergenți pentru vase, pentru sticle sau uni-
versali! Nu scufundați niciodată aparatul în apă.

Curățarea duzei de pulverizare

În cazul unui jet de pulverizare neuniform.

Figură 20

- Desprindeți și scoateți duza de pulverizare, curățați-o sau schimbați-o.

Curățați sита din rezervorul de apă proaspătă.

O dată pe an sau când este necesar.

Figură 21

- Rotiți și îndepărtați zăvorul. Scoateți sита în sus și curățați-o sub apă curentă curată.

Defecțiuni

Din duză nu iese apă

- Umpleți rezervorul de apă proaspătă.
- Verificați poziția corectă a rezervorului de apă proaspătă.
- Pompa pentru detergent este defectă, solicitați asistența serviciului clienți.

Jet de pulverizare neuniform

- Curățați duza de pulverizare a duzei de spălare.

Putere de aspirare insuficientă

- Închideți clapeta de aer de pe mâner.
A se vedea și figura 11
- Accesoriile, furtunul sau țevile de aspirație sunt înfundate, în acest caz vă rugăm să le desfundați.
- Sacul filtrant este plin, introduceți un nou sac filtrant (pentru numărul de comandare vezi lista pieselor de schimb de la sfârșitul acestui manual).
- Curățați filtrul de spumă.

Pompa pentru detergent este zgomotoasă

- Completați apă în rezervorul pentru apă proaspătă.

Aparatul nu funcționează

- Introduceți ștecher în priză.
- S-a declanșat protecția la supraîncălzire, lăsați aparatul să se răcească.

Date tehnice

Tensiune 1~ 50/60 Hz	220 - 240	V
Siguranță pentru rețea (tem- porizată)	10	A
Volumul rezervorului	18	l
Capacitate pentru apă, max.	4	l
Puterea P _{nominal}	1200	W
Puterea P _{max}	1400	W
Cablu de rețea	H05-VV-F2x0,75	
Nivelul de zgomot (EN 60704-2-1)	74	dB(A)

**Ne rezervăm dreptul de a efectua modificări tehni-
ce!**

Accesorii opționale

	Nr. de comandă
Sac de filtrare (5 ore)	6.959-130.0
Filtru-cartuș	6.414-552.0
Duză manuală de pulverizare și aspirare pentru curățarea tapițe- riilor	2.885-018.0
Soluție de curățat covoare RM 519 (Flacon 1 l) Internațional	6.295-771.0
Soluție de imregnare Care Tex RM 762 (Flacon 0,5 l) Internațional	6.295-769.0