

KÄRCHER

makes a difference

K 2 Universal Edition



Deutsch	4
English	7
Français	10
Italiano	13
Nederlands	16
Español	19
Português	22
Dansk	25
Norsk	28
Svenska	31
Suomi	34
Ελληνικά	37
Türkçe	40
Русский	43
Magyar	47
Čeština	50
Slovenščina	53
Polski	56
Românește	59
Slovenčina	62
Hrvatski	65
Srpski	68
Български	71
Eesti	74
Latviešu	77
Lietuviškai	80
Українська	83



**Register
your product**

www.kaercher.com/welcome

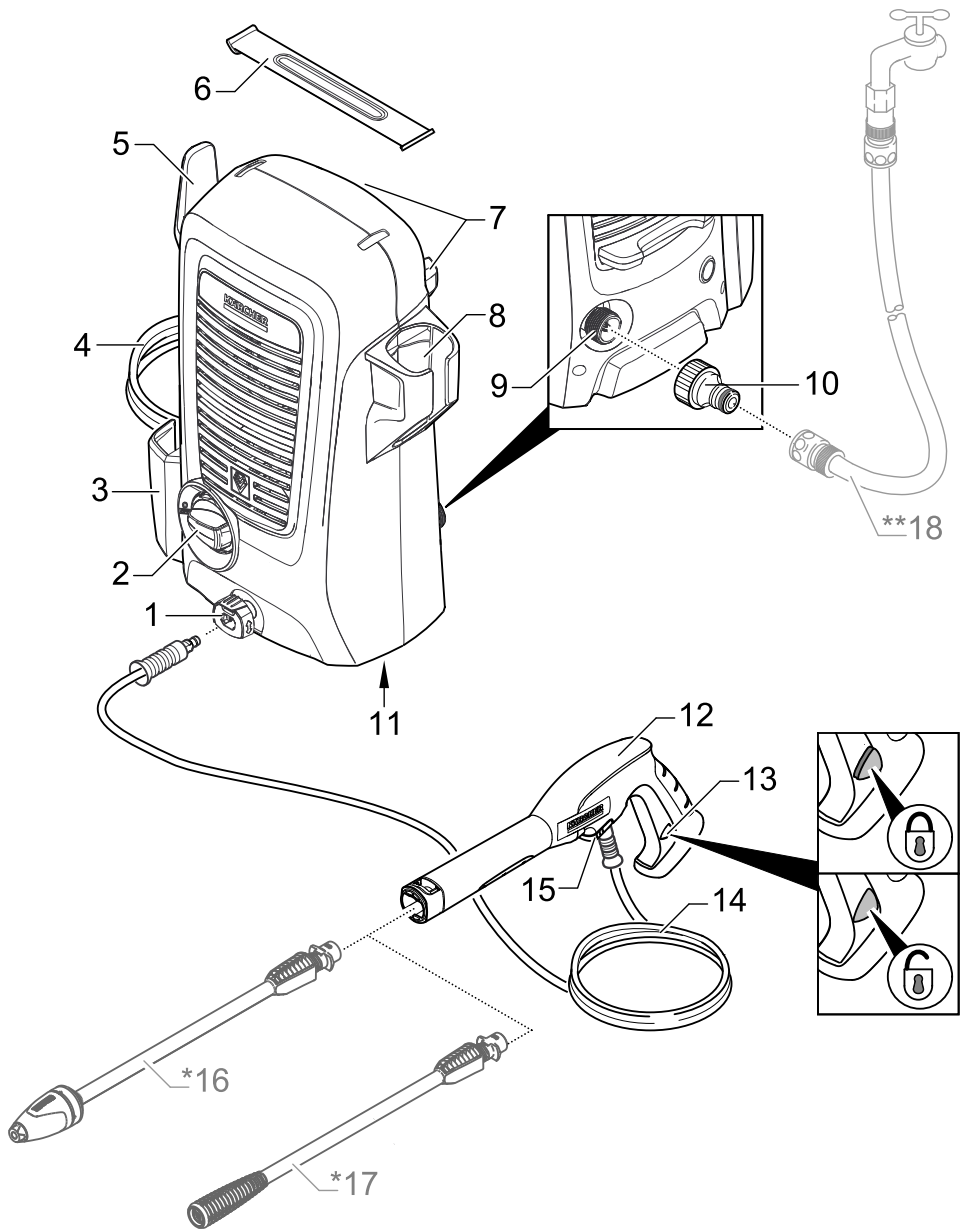


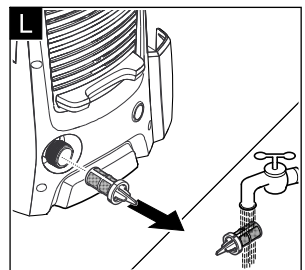
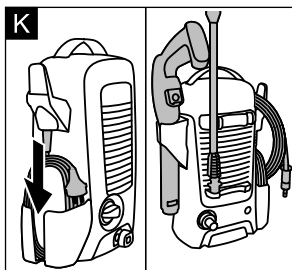
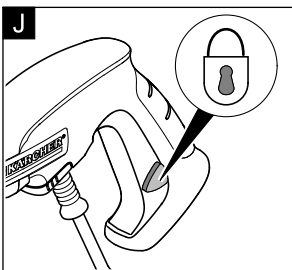
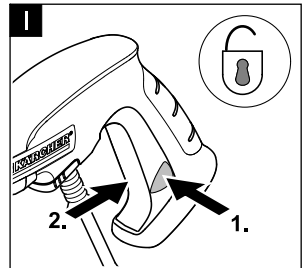
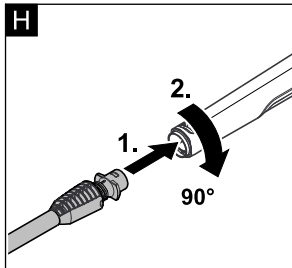
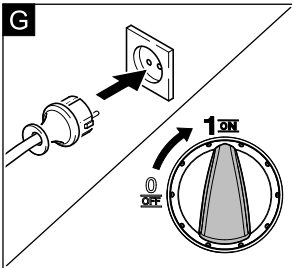
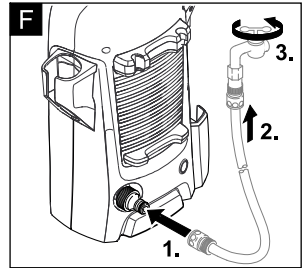
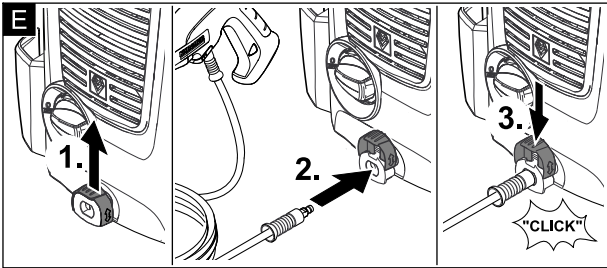
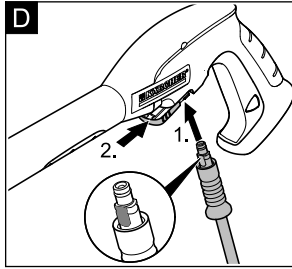
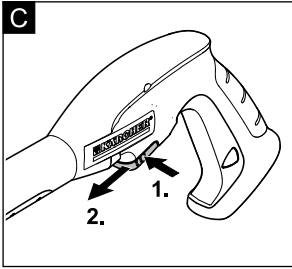
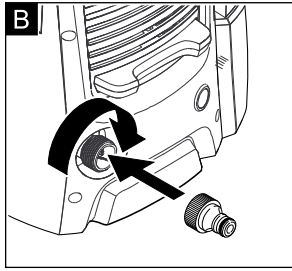
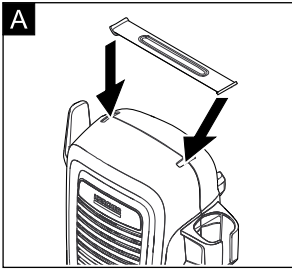
EAC

001



59689000 (10/19)





Siguranța



Citiți aceste instrucțiuni din manualul de utilizare original înainte de prima utilizare a aparatului dumneavoastră și instrucțiunile de siguranță anexate. Respectați aceste instrucțiuni. Păstrați aceste manuale pentru viitoarele utilizări sau pentru viitorul posesor.

Utilizarea corectă

Utilizați acest aparat de curățat sub presiune exclusiv pentru gospodăria particulară.

- la curățarea mașinilor, vehiculelor, utilajelor, fațadelor, teraselor, aparatelor de grădinarit, etc. cu jet de apă sub presiune (în caz de nevoie cu adăugarea de soluție de curățat).

Simboluri pe aparat



Nu îndreptați jetul de înaltă presiune spre persoane, animale, echipamente electrice active sau asupra aparatului însuși. Feriți aparatul de îngheț.



Aparatul nu poate fi racordat direct la rețeaua publică de alimentare cu apă.

Dispozitive de siguranță

⚠ **PRECAUȚIE**

Dispozitivele de siguranță servesc pentru protecția utilizatorului și nu este permisă modificarea sau scoaterea din funcțiune a acestora.

Comutator principal

Comutatorul aparatului împiedică pornirea accidentală a aparatului.

Închizătoare pistol de pulverizat

Închizătoarea blochează maneta pistolului de pulverizat și împiedică pornirea accidentală a aparatului.

Funcție de oprire automată

Dacă eliberați mânerul pistolului manual de pulverizat, întrerupătorul manometric decuplează pompa, iar jetul sub presiune se oprește. Dacă trageți de mâner, pompa pornește din nou.

Protecția mediului înconjurător



Materialele de ambalare sunt reciclabile. Vă rugăm să dezafectați ambalajele într-un mod compatibil cu mediul înconjurător.



Aparatele vechi conțin materiale reciclabile valoroase, care pot fi supuse unui proces de revalorificare. Vă rugăm să eliminați aparatele vechi într-un mod compatibil cu mediul înconjurător.

Aparatele electrice și electronice conțin adesea componente care pot reprezenta un potențial pericol pentru sănătatea persoanelor, în cazul manevrării și eliminării incorecte. Însă, aceste componente sunt necesare pentru funcționarea corespunzătoare a aparatului. Aparatele marcate cu acest simbol nu trebuie aruncate în gunoii menajeri.



Lucrările de curățare la care se obține apă reziduală cu un conținut de ulei de mașină, de exemplu spălarea motoarelor și a șasiurilor trebuie să fie efectuate numai în locuri special amenajate cu dispozitive de separare și de înlăturare a uleiului de mașină.

Observații referitoare la materialele conținute (REACH)

Informații actuale referitoare la materialele conținute puteți găsi la adresa:

www.kaercher.com/REACH

Descrierea aparatului

Setul de livrare a aparatului (în funcție de model) este ilustrat pe ambalaj. Acest manual de utilizare descrie toate opțiunile posibile.

Pentru imagini vezi pagina 2

- 1 Racord de presiune înaltă
- 2 Comutatorul aparatului „0/OFF” / „I/ON”
- 3 Spațiu de depozitare pentru cablul de alimentare
- 4 Cablu de rețea cu ștecher
- 5 Spațiu de depozitare pentru furtunul de presiune
- 6 Mâner pentru transport
- 7 Spațiu de depozitare pentru lance
- 8 Spațiu de depozitare pentru pistolul de pulverizat sub presiune
- 9 Racord de apă cu sită inclusă
- 10 Piesă de cuplare pentru conexiunea de apă
- 11 Plăcuța de tip
- 12 Pistol de pulverizat sub presiune
- 13 Închizătoare pistol de pulverizat
- 14 Furtun de înaltă presiune
- 15 Cleme pentru furtunul de înaltă presiune

*** Opțional**

- 16 Lance cu freză pentru murdărie
Pentru murdărie persistentă
- 17 Lancia cu duză cvadruplă
Pentru operațiuni de curățare normale.

**** Se necesită suplimentar**

- 18 Furtun cu inserție textilă cu cuplaj uzual.
 - Diametru minim 1/2 țoli (13 mm)
 - Lungime minimă 7,5 m

Montare și punere în funcțiune

Pentru imagini vezi pagina 3

→ Figură **A B**
Înainte de punerea în funcțiune montați piesele nefixate, livrate împreună cu aparatul.

→ Figură **C D**
Scoateți clemele pistolului de pulverizat sub presiune și introduceți furtunul de înaltă presiune în acesta. Împingeți clema spre interior, până se fixează. Verificați trăgând de furtunul de înaltă presiune, dacă îmbinarea s-a făcut corect.

→ Figură **E F G**
Punerea în funcțiune

ATENȚIE

Impuritățile din apă pot afecta pompa de înaltă presiune și accesoriile. Pentru protecția acestora vă recomandăm filtrul de apă KÄRCHER (accesoriu special, nr. de comandă 4.730-059).

Funcționarea

⚠ **PRECAUȚIE**

Funcționarea uscată timp de mai mult de 2 minute poate duce la deteriorarea pompei de înaltă presiune. În cazul în care aparatul nu generează presiune timp de 2 minute, opriți-l și procedați conform instrucțiunilor din capitolul "Remediarea defecțiunilor".

Utilizarea cu presiune înaltă

⚠ **PRECAUȚIE**

La curățarea suprafețelor lăcuite, trebuie respectată o

distanță minimă de 30 cm, pentru a evita deteriorarea acestora.

ATENȚIE

Nu curățați roțile autovehiculelor, vopseaua și suprafețele sensibile, cum ar fi lemnul cu freza pentru murdărie, pericol de deteriorare.

→ Amplasați aparatul pe o suprafață plană.

→ Figură **H** **I**
Curățarea

Înteruperea utilizării

→ Figură **J**

Eliberați și blocați maneta pistolului.

→ În cazul pauzelor mai lungi (peste 5 min) se deconectează aparatul de la întrerupător „0/OFF”.

Încheierea utilizării

⚠ PRECAUȚIE

Deconectați furtunul de presiune de la pistolul manual de pulverizat sau de la aparat numai atunci, când sistemul de apă este în stare de presiune scăzută.

→ Eliberați maneta pistolului.

→ Opritiți aparatul „0/OFF”.

→ Trageți fișa din priză.

→ Închideți robinetul de apă.

→ Apăsați maneta pistolului de pulverizat sub presiune pentru a elimina presiunea încă existentă în sistem.

→ Blocați maneta pistolului.

→ Deconectați aparatul de la sursa de alimentare cu apă.

Transportare și depozitare

⚠ PRECAUȚIE

Pericol de rănire și deteriorare a aparatului!

La transport și depozitare, țineți cont de greutatea aparatului.

Transportul manual

→ Ridicați aparatul de la mânerul de transport și transportați-l în acest fel

Transportul în vehicule

→ Asigurați aparatul contra alunecării și răsturnării.

Depozitarea aparatului

→ Amplasați aparatul pe o suprafață plană.

→ Figură **K**
Depozitați cablul de alimentare și celelalte accesorii la aparat.

În cazul depozitării pe perioade îndelungate, de ex. iarnă, țineți cont suplimentar de indicațiile din capitolul Îngrijire.

Protecția împotriva înghețului

ATENȚIE

Dacă nu goliți complet aparatul și accesoriile, acestea pot fi distruse de îngheț. Goliți complet aparatul și accesoriile acestuia și feriiți-le de îngheț.

Pentru evitarea deteriorărilor:

→ Goliți în totalitate apa din aparat: Porniți aparatul cu furtunul de înaltă presiune și racordul la sursa de alimentare cu apă deconectați (max. 1 minut) și așteptați până când nu mai iese apă din racordul de presiune înaltă. Opritiți aparatul.

→ Aparatul și toate accesoriile trebuie depozitate într-o încăpere ferită de îngheț.

Îngrijirea și întreținerea

Aparatul nu necesită întreținere.

Îngrijirea

⚠ PERICOL

Pericol de electrocutare.

→ Înaintea tuturor lucrărilor la aparat, opritiți aparatul și scoateți ștecherul din priză.

Curățarea sitei din racordul de apă

Curățați la intervale regulate sitea din racordul de apă.

ATENȚIE

Aceasta nu poate fi deteriorată.

→ Îndepărtați cuplajul de la racordul de apă.

→ Figură **L**

Scoateți sitea (de exemplu, cu un clește) curățați-o sub un jet de apă curentă și apoi introduceți-o la loc.

Remediarea defecțiunilor

⚠ PERICOL

Pericol de electrocutare.

→ Înaintea tuturor lucrărilor la aparat, opritiți aparatul și scoateți ștecherul din priză.

Aparatul nu funcționează

→ Apăsați maneta pistolului manual de pulverizat, aparatul pornește.

→ Verificați dacă tensiunea indicată pe plăcuța de tip coincide cu tensiunea sursei de alimentare.

→ Verificați cablul de alimentare, pentru a vedea dacă este deteriorat.

Aparatul nu ajunge la presiunea dorită

→ Deschideți robinetul de apă în totalitate.

→ Evacuarea aerului din aparat: Porniți aparatul cu furtunul de înaltă presiune deconectat și lăsați-l să funcționeze (max. 2 min.), până ce apa iese pe ieșirea de înaltă presiune fără a conține bule de aer. Opritiți aparatul și racordați furtunul de înaltă presiune.

→ Se scoate, cu un clește, filtrul de la racordul de apă și se spală sub jet de apă.

Oscilații puternice de presiune

→ Curățați duza de înaltă presiune: îndepărtați cu un ac murdăria din gaura duzei și apoi clătiți din față cu apă.

→ Verificați cantitatea de apă de alimentare.

Aparatul nu este etans

→ O mică neetanșeitate a aparatului este condiționată de motive tehnice. În caz de neetanșeitate mare, adresați-vă service-ului.

Accesorii și piese de schimb

Utilizați doar accesorii și piese de schimb originale; acestea oferă garanția unei funcționări sigure și fără defecțiuni a aparatului.

Informații referitoare la accesorii și piese de schimb se găsesc la adresa www.kaercher.com.

Garanție

În fiecare țară sunt valabile condițiile de garanție publicate de distribuitorul nostru din țara respectivă. Eventuale defecțiuni ale acestui aparat, care survin în perioada de garanție și care sunt rezultatul unor defecte de fabricație sau de material, vor fi remediate gratuit. Pentru a putea beneficia de garanție, prezentați-vă cu chitanța de cumpărare la magazin sau la cea mai apropiată unitate de service autorizată.

Pentru adrese accesați:

www.kaercher.com/dealersearch

Date tehnice

Racord electric

Tensiune	220-240 V
	1~50-60 Hz

Consum de curent	6 A
------------------	-----

Grad de protecție	IPX5
-------------------	------

Clasa de protecție	II <input type="checkbox"/>
--------------------	-----------------------------

Siguranță pentru rețea (temporizată)	10 A
--------------------------------------	------

Racordul de apă

Presiunea de circulare (max.)	1,2 MPa
-------------------------------	---------

Temperatura de circulare (max.)	40 °C
---------------------------------	-------

Debitul de circulare (min.)	8 l/min
-----------------------------	---------

Caracteristicile de performanță

Presiunea de lucru	7,4 MPa
--------------------	---------

Presiunea maximă admisă	11 MPa
-------------------------	--------

Debit, apă	5,2 l/min
------------	-----------

Debit maxim	6,0 l/min
-------------	-----------

Reculul pistolului de pulverizat	11 N
----------------------------------	------

Dimensiuni și masa

Lungime	280 mm
---------	--------

Lățime	182 mm
--------	--------

Înălțime	390 mm
----------	--------

Greutate în stare de funcționare cu accesorii	4,5 kg
---	--------

Valori determinate conform EN 60335-2-79

Valoare vibrație mână-brăț	1,6 m/s ²
----------------------------	----------------------

Nesiguranță K	0,6 m/s ²
---------------	----------------------

Nivel de zgomot L _{PA}	78 dB(A)
---------------------------------	----------

Nesiguranță K _{PA}	3 dB(A)
-----------------------------	---------

Nivelul puterii energiei L _{WA} + nesiguranță K _{WA}	93 dB(A)
--	----------

Se rezervă dreptul la modificări tehnice.

Declarație UE de conformitate

Prin prezenta declarăm că aparatul desemnat mai jos corespunde cerințelor fundamentale privind siguranța în exploatare și sănătatea incluse în directivele UE aplicabile, datorită conceptului și a modului de construcție pe care se bazează, în varianta comercializată de noi. În cazul efectuării unei modificări a aparatului care nu a fost convenită cu noi, această declarație își pierde valabilitatea.

Produs: Aparat de curățare sub presiune

Tip: 1.673-xxx

Directive UE respectate:

2006/42/CE (+2009/127/CE)

2014/30/UE

2011/65/UE

2000/14/CE

Norme armonizate utilizate:

EN 60335-1

EN 60335-2-79

EN 62233: 2008

EN 55014-1:2017

EN 55014-2: 2015

EN 61000-3-2: 2014

EN 61000-3-3: 2013

EN 50581

Procedura de evaluare a conformității:

2000/14/CE: Anexa V

Nivel de zgomot dB(A)

măsurat: 93

garantat: 91

Semnatarii acționează în numele și prin împuternicirea Consiliului director.


H. Jenner

Chairman of the Board of Management


S. Reiser

Director Regulatory Affairs & Certification

Reprezentant autorizat cu eliberarea documentelor
S. Reiser

Alfred Kärcher SE & Co. KG
Alfred-Kärcher-Straße 28-40
71364 Winnenden (Germany)
Tel.: +49 7195 14-0
Fax: +49 7195 14-2212

Winnenden, 2018/10/01