

# KÄRCHER

makes a difference

## K 2 Compact



Deutsch	4
English	8
Français	12
Italiano	16
Nederlands	20
Español	24
Português	28
Dansk	32
Norsk	36
Svenska	40
Suomi	44
Ελληνικά	48
Türkçe	52
Русский	56
Magyar	60
Čeština	64
Slovenščina	68
Polski	72
Românește	76
Slovenčina	80
Hrvatski	84
Srpski	88
Български	92
Eesti	96
Latviešu	100
Lietuviškai	104
Українська	108



**Register  
your product**

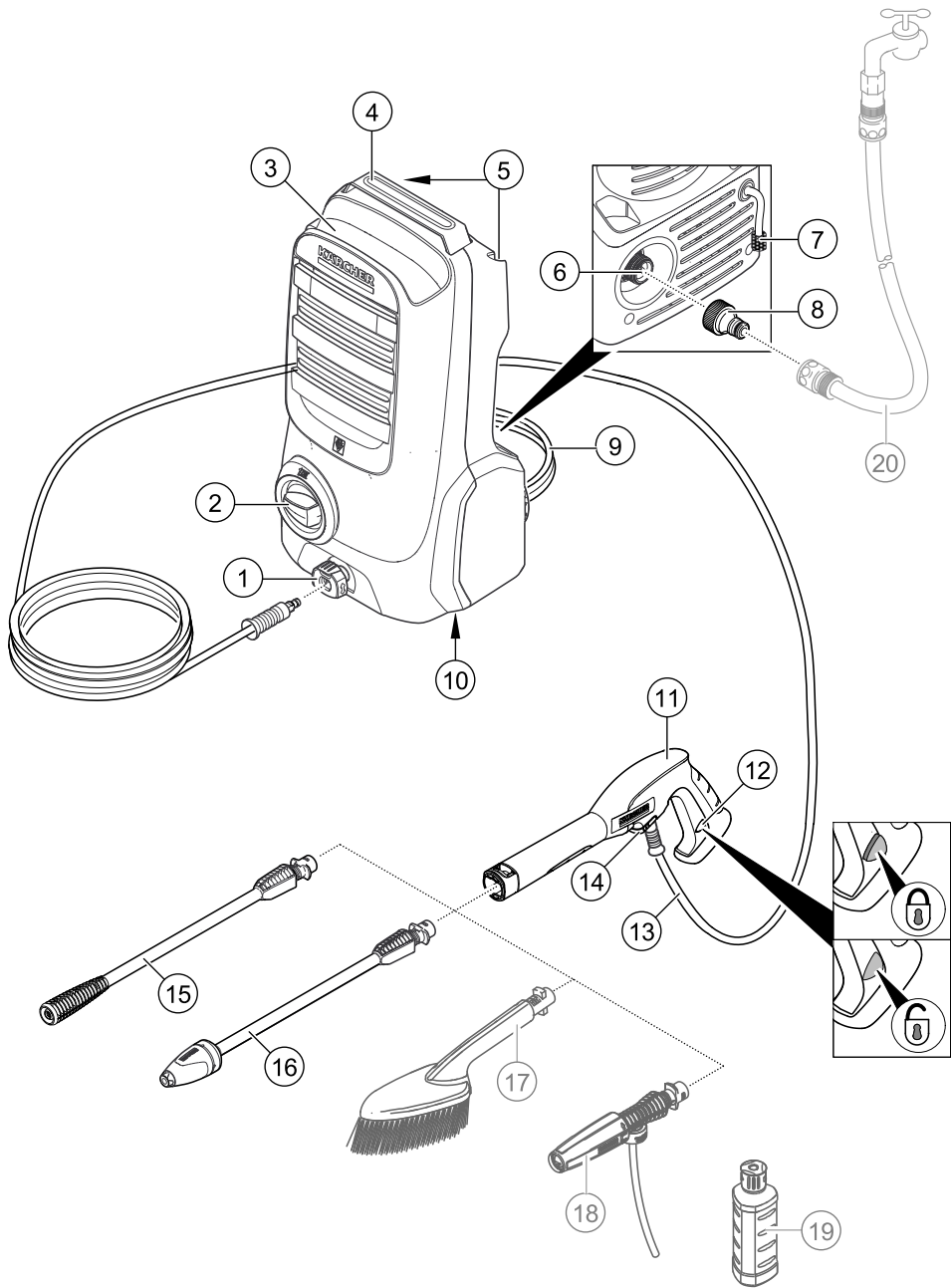
[www.kaercher.com/welcome](http://www.kaercher.com/welcome)

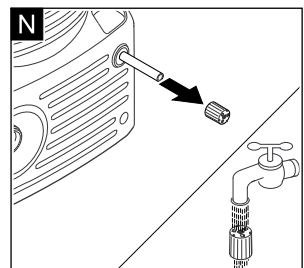
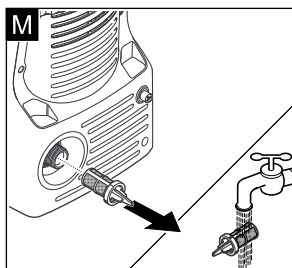
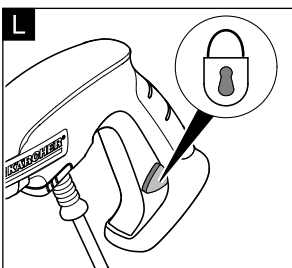
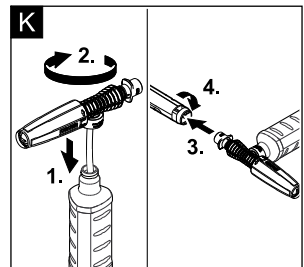
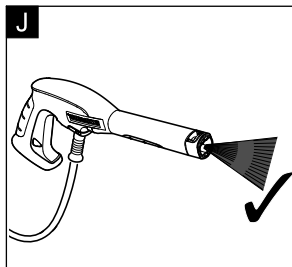
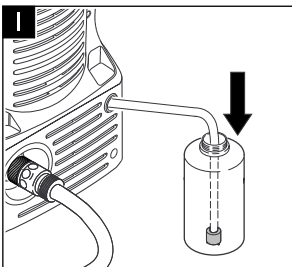
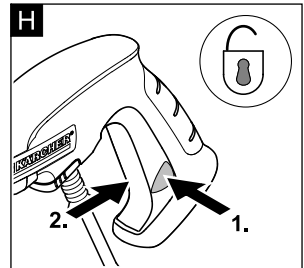
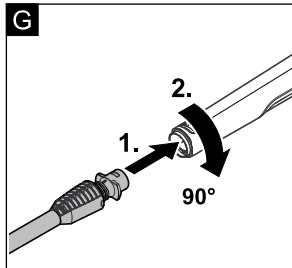
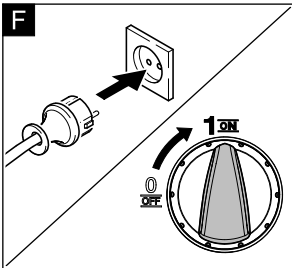
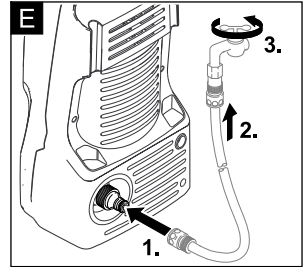
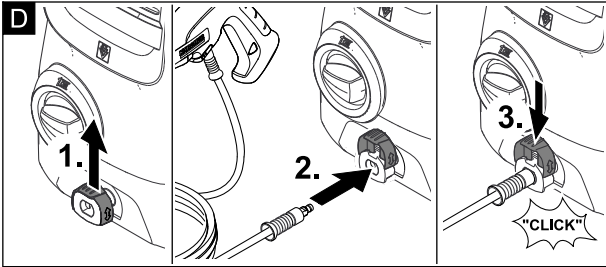
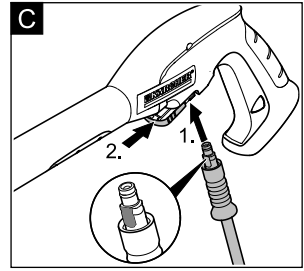
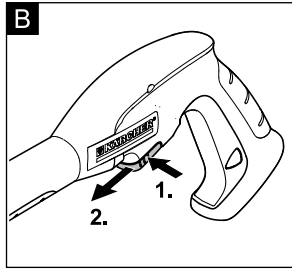
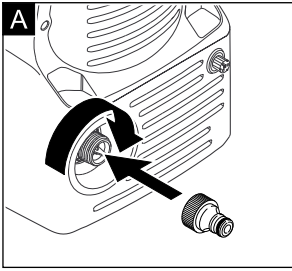


**EAC**



59684970 (10/18)





## Cuprins

Siguranța	RO 4
Protecția mediului înconjurător	RO 4
Descrierea aparatului	RO 5
Montare și punere în funcțiune	RO 5
Funcționarea	RO 5
Transportare și depozitare	RO 6
Îngrijirea și întreținerea	RO 6
Remedierea defecțiunilor	RO 6
Accesorii și piese de schimb	RO 6
Garanție	RO 7
Date tehnice	RO 7
Declarație UE de conformitate	RO 7

## Siguranța



Citiți aceste instrucțiuni din manualul de utilizare original înainte de prima utilizare a aparatului dumneavoastră și instrucțiunile de siguranță anexate. Respectați aceste instrucțiuni. Păstrați aceste manuale pentru viitoarele utilizări sau pentru viitorul posesor.

### Utilizarea corectă

Utilizați acest aparat de curățat sub presiune exclusiv pentru gospodăria particulară.

- la curățarea mașinilor, vehiculelor, utilajelor, fațadelor, teraselor, aparatelor de grădinarit, etc. cu jet de apă sub presiune (în caz de nevoie cu adăugarea de soluție de curățat).
- cu accesoriile, piesele de schimb și soluțiile de curățat autorizate de KÄRCHER. Respectați instrucțiunile de utilizare ale soluțiilor de curățat.

### Trepte de pericol

#### ⚠ **PERICOL**

*Indicație referitoare la un pericol iminent, care duce la vătămări corporale grave sau moarte.*

#### ⚠ **AVERTIZARE**

*Indicație referitoare la o posibilă situație periculoasă, care ar putea duce la vătămări corporale grave sau moarte.*

#### ⚠ **PRECAUȚIE**

*Indică o posibilă situație periculoasă, care ar putea duce la vătămări corporale ușoare.*

#### **ATENȚIE**

*Indicație referitoare la o posibilă situație periculoasă, care ar putea duce la pagube materiale.*

### Simboluri pe aparat



*Nu îndreptați jetul de înaltă presiune spre persoane, animale, echipamente electrice active sau asupra aparatului însuși. Feriți aparatul de îngheț.*



*Aparatul nu poate fi racordat direct la rețeaua publică de alimentare cu apă.*

## Dispozitive de siguranță

### ⚠ **PRECAUȚIE**

*Dispozitivele de siguranță servesc pentru protecția utilizatorului și nu este permisă modificarea sau scoaterea din funcțiune a acestora.*

### **Comutator principal**

Comutatorul aparatului împiedică pornirea accidentală a aparatului.

### **Închizătoare pistol de pulverizat**

Închizătoarea blochează maneta pistolului de pulverizat și împiedică pornirea accidentală a aparatului.

### **Funcție de oprire automată**

Dacă eliberați mânerul pistolului manual de pulverizat, întrerupătorul manometric decuplează pompa, iar jetul sub presiune se oprește. Dacă trageți de mâner, pompa pornește din nou.

## Protecția mediului înconjurător



Materialele de ambalare sunt reciclabile. Vă rugăm să defectați ambalajele într-un mod compatibil cu mediul înconjurător.



Aparatele vechi conțin materiale reciclabile valoroase, care pot fi supuse unui proces de revalorificare. Vă rugăm să eliminați aparatele vechi într-un mod compatibil cu mediul înconjurător.

Aparatele electrice și electronice conțin adesea componente care pot reprezenta un potențial pericol pentru sănătatea persoanelor, în cazul manevrării sau eliminării incorecte. Însă, aceste componente sunt necesare pentru funcționarea corespunzătoare a aparatului. Aparatele marcate cu acest simbol nu trebuie aruncate în gunoii menajeri.



Lucrările de curățare la care se obține apă reziduală cu un conținut de ulei de mașină, de exemplu spălarea motoarelor și a șasiurilor trebuie să fie efectuate numai în locuri special amenajate cu dispozitive de separare și de înlăturare a uleiului de mașină.



Lucrările cu soluții de curățat pot fi efectuate doar pe suprafețe impermeabile cu racord la sistemul de canalizare a apei uzate. Nu lăsați soluțiile de curățat să ajungă în ape sau sol.

### **Observații referitoare la materialele conținute (REACH)**

Informații actuale referitoare la materialele conținute puteți găsi la adresa:

[www.kaercher.com/REACH](http://www.kaercher.com/REACH)

## Descrierea aparatului

Setul de livrare a aparatului (în funcție de model) este ilustrat pe ambalaj. Acest manual de utilizare descrie toate opțiunile posibile.

**Pentru figuri, vezi paginile cu grafice**

- 1 Racord de presiune înaltă
  - 2 Comutatorul aparatului „0/OFF” / „I/ON”
  - 3 Spațiu de depozitare pentru furtunul de presiune
  - 4 Mâner pentru transport
  - 5 Spațiu de depozitare pentru lance
  - 6 Racord de apă cu sită inclusă
  - 7 Furtun de aspirație pentru detergent (cu filtru)
  - 8 Piesă de cuplare pentru conexiunea de apă
  - 9 Cablu de rețea cu ștecher
  - 10 Plăcuța de tip
  - 11 Pistol de pulverizat sub presiune
  - 12 Închizătoare pistol de pulverizat
  - 13 Furtun de înaltă presiune
  - 14 Cleme pentru furtunul de înaltă presiune
  - 15 Lancea cu duză cvadruplă  
Pentru operațiuni de curățare normale.
  - 16 Lance cu freză pentru murdărie  
Pentru murdărie persistentă
- \* **Opțional**
- 17 Perie pentru spălat
  - 18 Duza de spumă  
Pentru spumă puternică formată de agenții de curățare.
  - 19 Detergent
- \*\* **Se necesită suplimentar**
- 20 Furtun cu inserție textilă cu cuplaj uzual.
    - Diametru minim 1/2 țoli (13 mm)
    - Lungime minimă 7,5 m

## Montare și punere în funcțiune

**Pentru figuri, vezi paginile cu grafice**

- Figură **A**  
Înainte de punerea în funcțiune montați piesele nefixate, livrate împreună cu aparatul.
- Amplasați aparatul pe o suprafață plană.
- Figură **B C**  
Scoateți clemele pistolului de pulverizat sub presiune și introduceți furtunul de înaltă presiune în acesta.  
Împingeți clema spre interior, până se fixează. Verificați trăgând de furtunul de înaltă presiune, dacă îmbinarea s-a făcut corect.
- Figură **D E F**

### ATENȚIE

*Impuritățile din apă pot afecta pompa de înaltă presiune și accesoriile. Pentru protecția acestora vă recomandăm filtrul de apă KÄRCHER (accesoriu special, nr. de comandă 4.730-059).*

## Funcționarea

### ⚠ PRECAUȚIE

*Funcționarea uscată timp de mai mult de 2 minute poate duce la deteriorarea pompei de înaltă presiune. În cazul în care aparatul nu generează presiune timp de 2 minute, opriți-l și procedați conform instrucțiunilor din capitolul "Remedierea defectăunilor".*

### Utilizarea cu presiune înaltă

### ⚠ PRECAUȚIE

*La curățarea suprafețelor lăcuite, trebuie respectată o distanță minimă de 30 cm, pentru a evita deteriorarea acestora.*

### ATENȚIE

*Nu curățați roțile autovehiculelor, vopseaua și suprafețele sensibile, cum ar fi lemnul cu freza pentru murdărie, pericol de deteriorare.*

→ Figură **G H**

### Operare cu perie de spălat

### ATENȚIE

*Pericol de deteriorare a vopselei  
În cazul lucrărilor cu perie de apă aveți grijă, ca aceasta să nu conțină impurități sau alte particule.*

**Indicație:** Dacă este nevoie în cazul funcționării cu soluție de curățat puteți folosi și periele rotative.

### Utilizarea cu soluție de curățat

**Indicație:** Detergentul poate fi adăugat numai la utilizarea cu presiune joasă.

→ Figură **I J**

### Opțional

→ Figură **K**

### Metoda de curățare recomandată

- Se pulverizează cu economie soluție de curățat pe suprafața uscată și se lasă să acționeze (nu să se usuce).
- Mizeria desprinsă se spală cu jetul de înaltă presiune.

### După utilizarea cu soluție de curățat

→ După funcționare cu soluție de curățat: Pentru clătire lăsați aparatul să funcționeze circa un minut.

### Înteruperea utilizării

- Figură **L**  
Eliberați și blocați maneta pistolului.
- În cazul pauzelor mai lungi (peste 5 min) se deconectează aparatul de la întrerupător „0/OFF”.

### Încheierea utilizării

### ⚠ PRECAUȚIE

*Deconectați furtunul de presiune de la pistolul manual de pulverizat sau de la aparat numai atunci, când sistemul de află în stare depresurizată.*

- Eliberați maneta pistolului.
- Opriți aparatul „0/OFF”.
- Trageți fișa din priză.
- Închideți robinetul de apă.
- **Apăsați maneta pistolului de pulverizat sub presiune pentru a elimina presiunea încă existentă în sistem.**
- Blocați maneta pistolului.
- Deconectați aparatul de la sursa de alimentare cu apă.

## Transportare și depozitare

### ⚠ **PRECAUȚIE**

Pericol de rănire și deteriorare a aparatului!

La transport și depozitare, țineți cont de greutatea aparatului.

### Transportul manual

- Ridicați aparatul de la mânerul de transport și transportați-l în acest fel

### Transportul în vehicule

- Asigurați aparatul contra alunecării și răsturnării.

### Depozitarea aparatului

- Amplasați aparatul pe o suprafață plană.
- Depozitați la aparat accesoriile corespunzătoare dispozitivului.

În cazul depozitării pe perioade îndelungate, de ex. iarna, țineți cont suplimentar de indicațiile din capitolul Îngrijire.

## Protecția împotriva înghețului

### **ATENȚIE**

Dacă nu goliți complet aparatul și accesoriile, acestea pot fi distruse de îngheț. Goliți complet aparatul și accesoriile acestuia și feriți-le de îngheț.

Pentru evitarea deteriorărilor:

- Goliți în totalitate apa din aparat: Porniți aparatul cu furtunul de înaltă presiune și racordul la sursa de alimentare cu apă deconectați (max. 1 minut) și așteptați până când nu mai iese apă din racordul de presiune înaltă. Opriti aparatul.
- Aparatul și toate accesoriile trebuie depozitate într-o încăpere ferită de îngheț.

## Îngrijirea și întreținerea

Aparatul nu necesită întreținere.

### Îngrijirea

### ⚠ **PERICOL**

Pericol de electrocutare.

- Înaintea tuturor lucrărilor la aparat, opriți aparatul și scoateți ștecherul din priză.

### Curățarea sitei din racordul de apă

Curățați la intervale regulate sita din racordul de apă.

### **ATENȚIE**

Aceasta nu poate fi deteriorată.

- Îndepărtați cuplajul de la racordul de apă.
- Figură **M**  
Scoateți sita (de exemplu, cu un clește) curățați-o sub un jet de apă curentă și apoi introduceți-o la loc.

## Remediarea defecțiunilor

### ⚠ **PERICOL**

Pericol de electrocutare.

- Înaintea tuturor lucrărilor la aparat, opriți aparatul și scoateți ștecherul din priză.

### Aparatul nu funcționează

- Apăsăți maneta pistolului manual de pulverizat, aparatul pornește.
- Verificați dacă tensiunea indicată pe plăcuța de tip coincide cu tensiunea sursei de alimentare.
- Verificați cablul de alimentare, pentru a vedea dacă este deteriorat.

### Aparatul nu ajunge la presiunea dorită

- Deschideți robinetul de apă în totalitate.
- Evacuarea aerului din aparat: Porniți aparatul cu furtunul de înaltă presiune deconectat și lăsați-l să funcționeze (max. 2 min.), până ce apa iese pe ieșirea de înaltă presiune fără a conține bule de aer. Opriti aparatul și racordați furtunul de înaltă presiune.
- Se scoate, cu un clește, filtrul de la racordul de apă și se spală sub jet de apă.

### Oscilații puternice de presiune

- Curățați duza de înaltă presiune: îndepărtați cu un ac murdăria din gaura duzei și apoi clătiți din față cu apă.
- Verificați cantitatea de apă de alimentare.

### Aparatul nu este etans

- O mică neetanșeitate a aparatului este condiționată de motive tehnice. În caz de neetanșeitate mare, adresați-vă service-ului.

### Soluția de curățat nu este aspirată

- Se separă lancea de la pistol. Lucrați numai cu pistolul de pulverizare manual.
- Figură **N**  
Se scot filtrele de la furtunul de aspirație detergent și se curăță sub jet de apă.
- Verificați furtunul de aspirație pentru soluția de curățat să nu fie îndoit.

### Accesorii și piese de schimb

Utilizați doar accesorii și piese de schimb originale; acestea oferă garanția unei funcționări sigure și fără defecțiuni a aparatului.

Informații referitoare la accesorii și piese de schimb se găsesc la adresa [www.kaercher.com](http://www.kaercher.com).

## Garanție

În fiecare țară sunt valabile condițiile de garanție publicate de distribuitorul nostru din țara respectivă. Eventuale defecțiuni ale acestui aparat, care survin în perioada de garanție și care sunt rezultatul unor defecte de fabricație sau de material, vor fi remediate gratuit. Pentru a putea beneficia de garanție, prezentați-vă cu chitanța de cumpărare la magazin sau la cea mai apropiată unitate de service autorizată.

Pentru adrese accesați:

[www.kaercher.com/dealersearch](http://www.kaercher.com/dealersearch)


## Date tehnice

### Racord electric

Tensiune	220-240 V 1~50-60 Hz
----------	-------------------------

Consum de curent	6 A
------------------	-----

Grad de protecție	IP X5
-------------------	-------

Clasa de protecție	II 
--------------------	--

Siguranță pentru rețea (temporizată)	10 A
--------------------------------------	------

### Racordul de apă

Presiunea de circulare (max.)	1,2 MPa
-------------------------------	---------

Temperatura de circulare (max.)	40 °C
---------------------------------	-------

Debitul de circulare (min.)	8 l/min
-----------------------------	---------

### Caracteristicile de performanță

Presiunea de lucru	7,4 MPa
--------------------	---------

Presiunea maximă admisă	11 MPa
-------------------------	--------

Debit, apă	5,2 l/min
------------	-----------

Debit maxim	6,0 l/min
-------------	-----------

Debit, agent de curățare	0,3 l/min
--------------------------	-----------

Reculul pistolului de pulverizat	10 N
----------------------------------	------

### Dimensiuni și masa

Lungime	180 mm
---------	--------

Lățime	219 mm
--------	--------

Înălțime	389 mm
----------	--------

Greutate în stare de funcționare cu accesorii	4,5 kg
---	--------

### Valori determinate conform EN 60335-2-79

Valoare vibrație mână-braț	<2,5 m/s <sup>2</sup>
----------------------------	-----------------------

Nesiguranță K	0,7 m/s <sup>2</sup>
---------------	----------------------

Nivel de zgomot L <sub>PA</sub>	78 dB(A)
---------------------------------	----------

Nesiguranță K <sub>PA</sub>	3 dB(A)
-----------------------------	---------

Nivelul puterii energiei L <sub>WA</sub> + nesiguranță K <sub>WA</sub>	93 dB(A)
--	----------

Se rezervă dreptul la modificări tehnice.

## Declarație UE de conformitate

Prin prezenta declarăm că aparatul desemnat mai jos corespunde cerințelor fundamentale privind siguranța în exploatare și sănătatea incluse în directivele UE aplicabile, datorită conceptului și a modului de construcție pe care se bazează, în varianta comercializată de noi. În cazul efectuării unei modificări a aparatului care nu a fost convenită cu noi, această declarație își pierde valabilitatea.

**Produs:** Aparat de curățare sub presiune

**Tip:** 1.673-xxx

**Directive UE respectate:**

2000/14/CE

2014/30/UE

2006/42/CE (+2009/127/CE)

2011/65/UE

**Norme armonizate utilizate:**

EN 50581

EN 55014-1:2017

EN 55014-2: 2015

EN 60335-1

EN 60335-2-79

EN 61000-3-2: 2014

EN 61000-3-3: 2013

EN 62233: 2008

**Procedura de evaluare a conformității:**

2000/14/CE: Anexa V

**Nivel de zgomot dB(A)**

măsurat: 90

garantat: 93

Semnatarii acționează în numele și prin împuternicirea Consiliului director.

  
H. Jenner

Chairman of the Board of Management



S. Reiser

Director Regulatory Affairs & Certification

Reprezentant autorizat cu eliberarea documentelor  
S. Reiser

Alfred Kärcher SE & Co. KG  
Alfred-Kärcher-Straße 28-40  
71364 Winnenden (Germany)  
Tel.: +49 7195 14-0  
Fax: +49 7195 14-2212

Winnenden, 2018/10/01