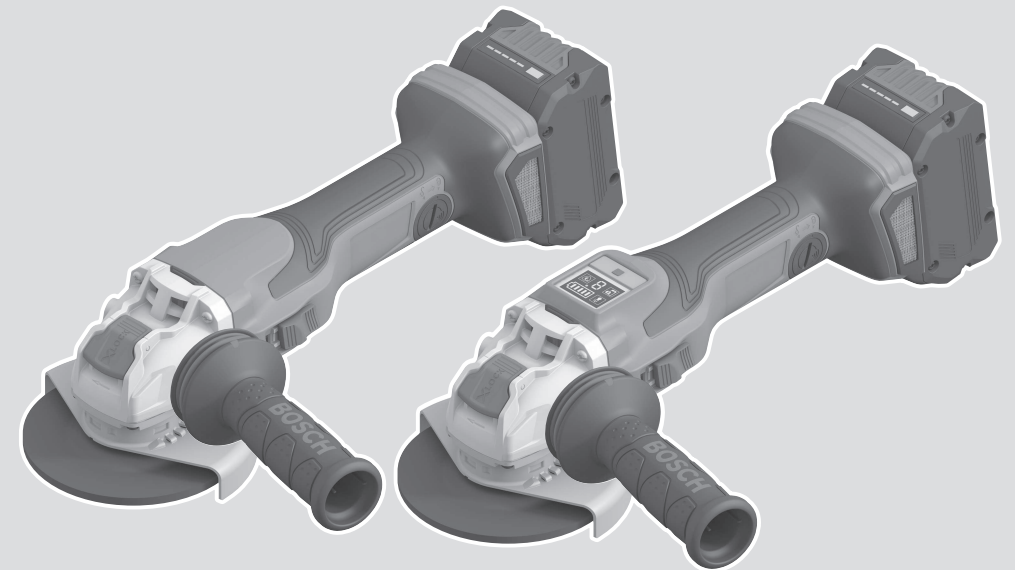




# GWX Professional **HEAVY DUTY**

18V-15 C | 18V-15 SC



Robert Bosch Power Tools GmbH  
70538 Stuttgart  
GERMANY

[www.bosch-pt.com](http://www.bosch-pt.com)

1 609 92A 5RL (2020.06) 0 / 422



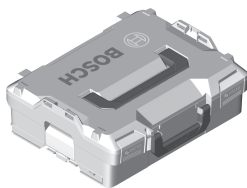
1 609 92A 5RL

<b>de</b> Originalbetriebsanleitung	<b>ru</b> Оригинальное руководство по эксплуатации	<b>lt</b> Originali instrukcija
<b>en</b> Original instructions	<b>uk</b> Оригінальна інструкція з експлуатації	<b>ko</b> 사용 설명서 원본
<b>fr</b> Notice originale	<b>kk</b> Пайдалану нұсқаулығының түпнұсқасы	<b>ar</b> دليل التشغيل الأصلي
<b>es</b> Manual original	<b>ro</b> Instrucțiuni originale	<b>fa</b> دفترچه راهنمای اصلی
<b>pt</b> Manual original	<b>bg</b> Оригинална инструкция	
<b>it</b> Istruzioni originali	<b>mk</b> Оригинална упатство за работа	
<b>nl</b> Oorspronkelijke gebruiksaanwijzing	<b>sr</b> Originalno uputstvo za rad	
<b>da</b> Original brugsanvisning	<b>sl</b> Izvirna navodila	
<b>sv</b> Bruksanvisning i original	<b>hr</b> Originalne upute za rad	
<b>no</b> Original driftsinstruks	<b>et</b> Algpärane kasutusjuhend	
<b>fi</b> Alkuperäiset ohjeet	<b>lv</b> Instrukcijas oriģinālvalodā	
<b>el</b> Πρωτότυπο οδηγιών χρήσης		
<b>tr</b> Orijinal işletme talimatı		
<b>pl</b> Instrukcja oryginalna		
<b>cs</b> Původní návod k používání		
<b>sk</b> Pôvodný návod na použitie		
<b>hu</b> Eredeti használati utasítás		

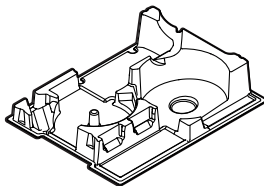


Deutsch .....	Seite	6
English .....	Page	18
Français .....	Page	30
Español .....	Página	44
Portugués .....	Página	57
Italiano .....	Página	70
Nederlands .....	Página	83
Dansk .....	Side	96
Svensk .....	Sidan	107
Norsk .....	Side	118
Suomi .....	Sivu	130
Ελληνικά .....	Σελίδα	142
Türkçe .....	Sayfa	155
Polski .....	Strona	168
Čeština .....	Stránka	181
Slovenčina .....	Stránka	193
Magyar .....	Oldal	205
Русский .....	Страница	218
Українська .....	Сторінка	234
Қазақ .....	Бет	248
Română .....	Pagina	262
Български .....	Страница	275
Македонски .....	Страница	289
Srpski .....	Strana	302
Slovenščina .....	Stran	314
Hrvatski .....	Stranica	327
Eesti .....	Lehekülg	339
Latviešu .....	Lappuse	350
Lietuvių k. ....	Puslapis	363
한국어 .....	페이지	375
عربي .....	الصفحة	388
فارسی .....	صفحه	402

CE .....



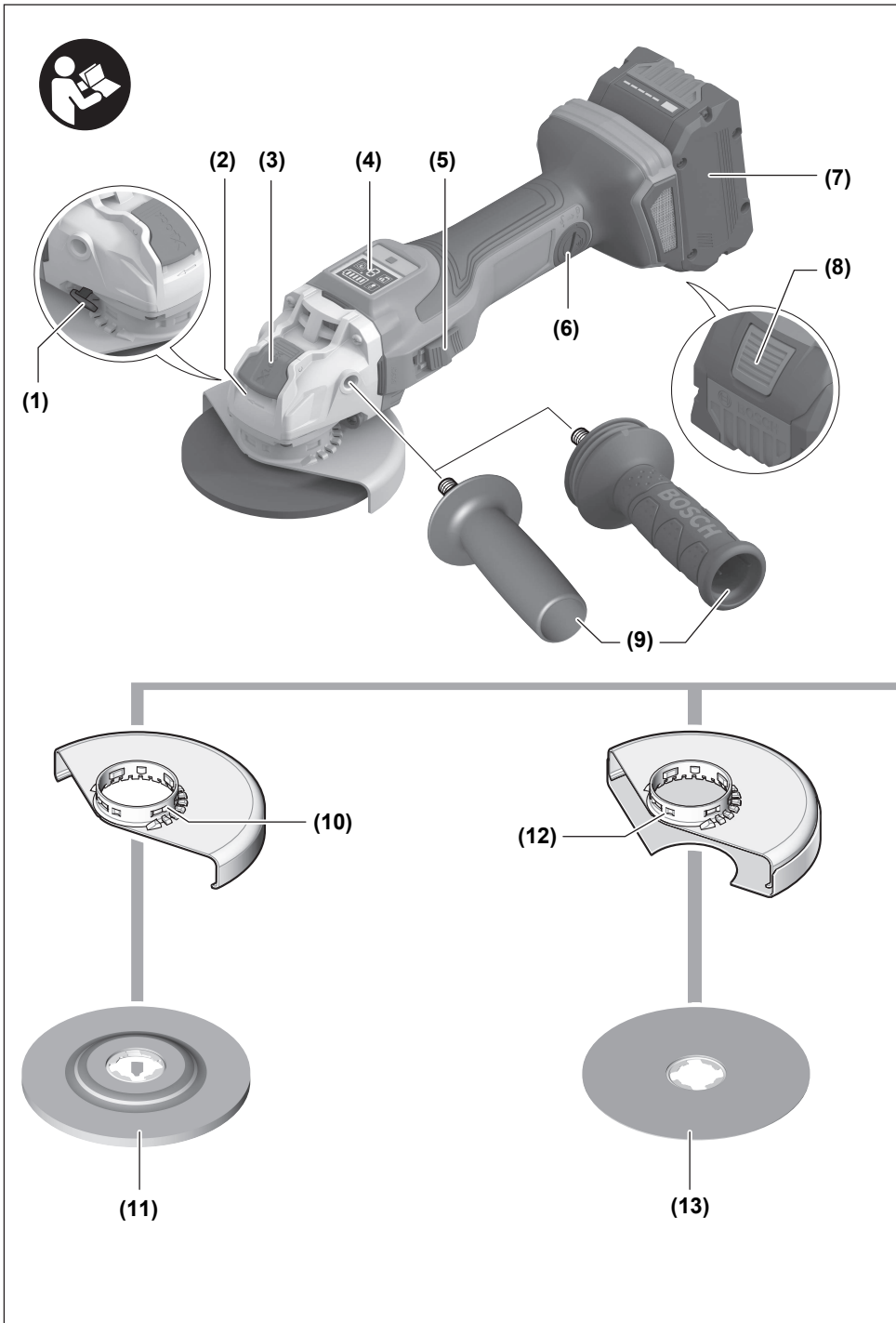
**L-BOXX 136**  
1 600 A01 2G0



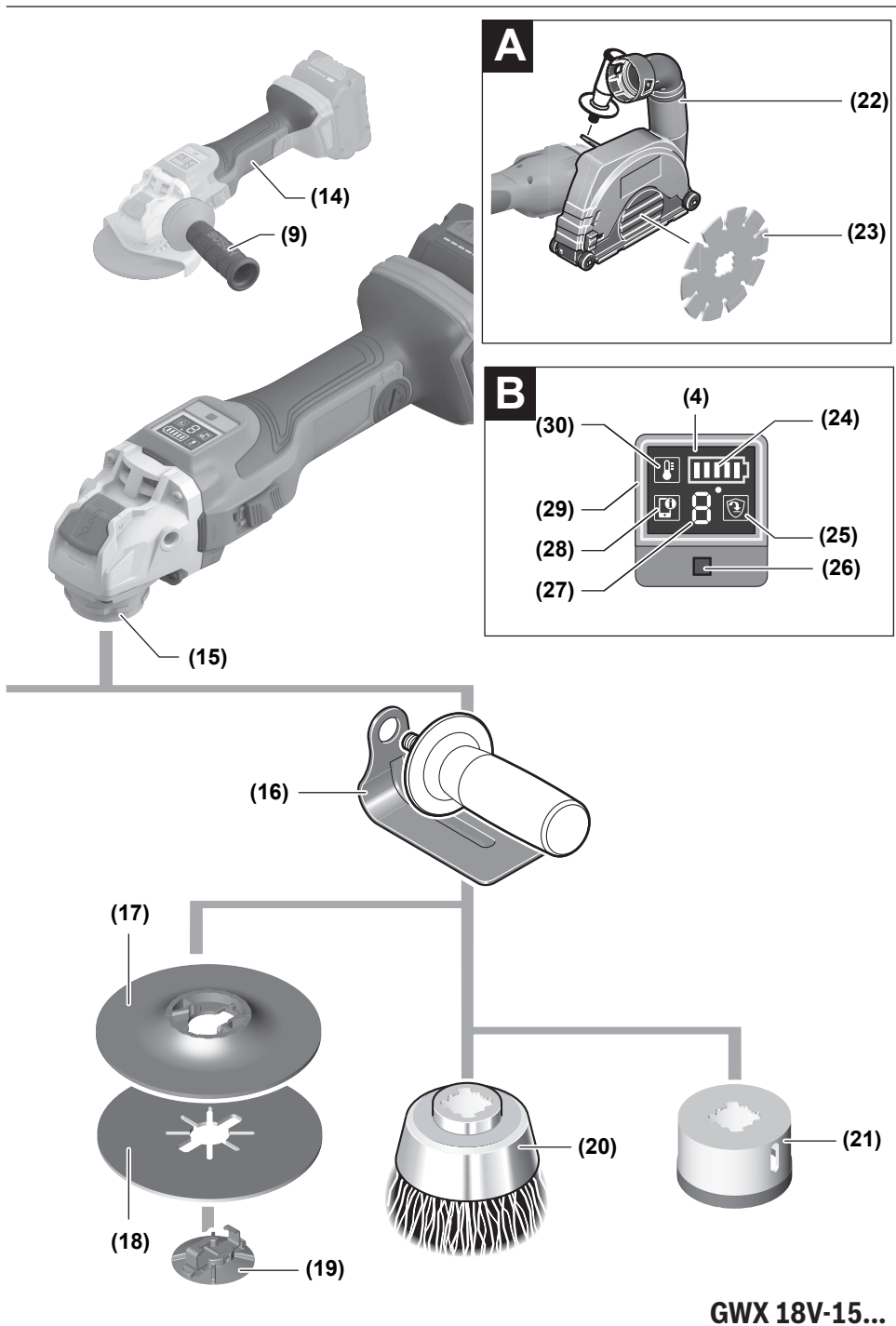
6 082 850 6DU



1 600 A01 3WF







## Română

### Instrucțiuni de siguranță

#### Indicații generale de avertizare pentru scule electrice

#### **AVERTIS- MENT**

**Citiți toate indicațiile de avertizare și instrucțiunile.** Nerespectarea indicațiilor de avertizare și a

instrucțiunilor poate provoca electrocutare, incendii și/sau răni grave.

#### **Păstrați toate indicațiile de avertizare și instrucțiunile în vederea utilizărilor viitoare.**

Termenul "sculă electrică" folosit în indicațiile de avertizare se referă la sculele electrice alimentate de la rețea (cu cablu de alimentare) sau la sculele electrice cu acumulator (fără cablu de alimentare).

#### **Siguranța la locul de muncă**

- ▶ **Mențineți-vă sectorul de lucru curat și bine iluminat.** Dezordinea sau sectoarele de lucru neluminate pot duce la accidente.
- ▶ **Nu lucrați cu sculele electrice în mediu cu pericol de explozie, în care există lichide, gaze sau pulberi**

**inflamabile.** Sculele electrice generează scântei care pot aprinde praful sau vaporii.

- ▶ **Nu permiteți accesul copiilor și al spectatorilor în timpul utilizării sculei electrice.** Dacă vă este distrasă atenția puteți pierde controlul.

#### Siguranță electrică

- ▶ **Ștecherul sculei electrice trebuie să fie potrivit prizei electrice. Nu modificați niciodată ștecherul. Nu folosiți fișe adaptoare la sculele electrice cu împământare (legate la masă).** Ștecherile nemodificate și prizele corespunzătoare diminuează riscul de electrocutare.
- ▶ **Evitați contactul corporal cu suprafețe împământate sau legate la masă ca țevi, instalații de încălzire, plite și frigidere.** Există un risc crescut de electrocutare atunci când corpul vă este împământat sau legat la masă.
- ▶ **Feriți sculele electrice de ploaie sau umezeală.** Pătrunderea apei într-o sculă electrică mărește riscul de electrocutare.
- ▶ **Nu schimbați destinația cablului. Nu folosiți niciodată cablul pentru transportarea sau suspendarea sculei electrice ori pentru a trage ștecherul afară din priză. Feriți cablul de căldură, ulei, muchii ascuțite sau componente aflate în mișcare.** Cablurile deteriorate sau încurcate măresc riscul de electrocutare.
- ▶ **Atunci când lucrați cu o sculă electrică în aer liber, folosiți numai cabluri prelungitoare adecvate pentru mediul exterior.** Folosirea unui cablu prelungitor adecvat pentru mediul exterior diminuează riscul de electrocutare.
- ▶ **Dacă nu poate fi evitată folosirea sculei electrice în mediu umed, folosiți o alimentare protejată printr-un dispozitiv de curent rezidual (RCD).** Utilizarea unui dispozitiv RCD reduce riscul de electrocutare.

#### Siguranța persoanelor

- ▶ **Fiți atenți, aveți grijă de ceea ce faceți și procedați rațional atunci când lucrați cu o sculă electrică. Nu folosiți scula electrică atunci când sunteți obosiți sau vă aflați sub influența drogurilor, a alcoolului sau a medicamentelor.** Un moment de neatenție în timpul utilizării sculelor electrice poate duce la răni grave.
- ▶ **Purtați echipament personal de protecție. Purtați întotdeauna ochelari de protecție.** Purtarea echipamentului personal de protecție, ca masca pentru praf, încălțăminte de siguranță antiderapantă, casca de protecție sau protecția auditivă, în funcție de tipul și utilizarea sculei electrice, diminuează riscul rănilor.
- ▶ **Evitați o punere în funcțiune involuntară. Înainte de a introduce ștecherul în priză și/sau de a introduce acumulatorul în scula electrică, de a o ridica sau de a o transporta, asigurați-vă că aceasta este oprită.** Dacă atunci când transportați scula electrică țineți degetul pe întrerupător sau dacă porniți scula electrică înainte de a racorda la rețeaua de curent, puteți provoca accidente.
- ▶ **Înainte de pornirea sculei electrice îndepărtați cleștii de reglare sau cheile fixe din aceasta.** O cheie sau un

clește atașat la o componentă rotativă a sculei electrice poate provoca răni.

- ▶ **Nu vă întindeți pentru a lucra cu scula electrică. Mențineți-vă întotdeauna stabilitatea și echilibrul.** Astfel veți putea controla mai bine scula electrică în situații neașteptate.
- ▶ **Purtați îmbrăcăminte adecvată. Nu purtați îmbrăcăminte largă sau podoabe. Feriți părul, îmbrăcăminte și mănușile de piesele aflate în mișcare.** Îmbrăcăminte largă, părul lung sau podoabele pot fi prinse în piesele aflate în mișcare.
- ▶ **Dacă pot fi montate echipamente de aspirare și colectare a prafului, asigurați-vă că acestea sunt racordate și folosite în mod corect.** Folosirea unei instalații de aspirare a prafului poate duce la reducerea poluării cu praf.

#### Utilizarea și manevrarea atentă a sculelor electrice

- ▶ **Nu suprasolicitați scula electrică. Folosiți pentru executarea lucrării dv. scula electrică destinată aceluși scop.** Cu scula electrică potrivită lucrați mai bine și mai sigur în domeniul de putere indicat.
- ▶ **Nu folosiți scula electrică dacă aceasta are întrerupătorul defect.** O sculă electrică, care nu mai poate fi pornită sau oprită, este periculoasă și trebuie reparată.
- ▶ **Scoateți ștecherul afară din priză și/sau îndepărtați acumulatorul, înainte de a executa reglaje, a schimba accesoriul sau de a depozita sculele electrice.** Această măsură de prevedere împiedică pornirea involuntară a sculei electrice.
- ▶ **Păstrați sculele electrice nefolosite la loc inaccesibil copiilor și nu lăsați să lucreze cu scula electrică persoane care nu sunt familiarizate cu aceasta sau care nu au citit prezentele instrucțiuni.** Sculele electrice devin periculoase atunci când sunt folosite de persoane lipsite de experiență.
- ▶ **Întrețineți sculele electrice. Verificați alinierea corespunzătoare, controlați dacă, componentele mobile ale sculei electrice nu se blochează, sau dacă există piese rupte sau deteriorate care să afecteze funcționarea sculei electrice. Înainte de utilizare dați la reparat scula electrică defectă.** Cauza multor accidente a fost întreținerea necorespunzătoare a sculelor electrice.
- ▶ **Mențineți bine dispozitivele de tăiere bine ascuțite și curate.** Dispozitivele de tăiere întreținute cu grijă, cu tășuri ascuțite se înțepenesc în mai mică măsură și pot fi conduse mai ușor.
- ▶ **Folosiți scula electrică, accesoriile, dispozitivele de lucru etc. conform prezentelor instrucțiuni, ținând cont de condițiile de lucru și de activitatea care trebuie desfășurată.** Folosirea sculelor electrice în alt scop decât pentru utilizările prevăzute, poate duce la situații periculoase.

### Manevrarea și utilizarea atentă a sculelor electrice cu acumulator

- ▶ **Încărcați acumulatorii numai în încărcătoarele recomandate de producător.** Dacă un încărcător destinat unui anumit tip de acumulator este folosit la încărcarea altor tipuri de acumulator decât cele prevăzute pentru el, există pericol de incendiu.
- ▶ **Folosiți numai acumulatori special destinați sculelor electrice respective.** Utilizarea altor acumulatori poate duce la răniri și pericol de incendiu.
- ▶ **Feriți acumulatorii nefolosiți de agrafe de birou, monede, chei, cuie, șuruburi sau alte obiecte metalice mici, care ar putea provoca șuntarea bornelor.** Un scurtcircuit între bornele acumulatorului poate duce la arsuri sau incendiu.
- ▶ **În cazul utilizării greșite, se poate scurge lichid din acumulator; evitați contactul cu acesta. În cazul contactului accidental cu acesta, clătiți cu apă zona afectată. În cazul contactului lichidului cu ochii, consultați de asemenea un medic.** Lichidul scurs din acumulator poate produce iritații ale pielii sau arsuri.

### Întreținere

- ▶ **Încredințați scula electrică pentru reparare personalului de specialitate, calificat în acest scop, repararea făcându-se numai cu piese de schimb originale.** Astfel veți fi siguri că este menținută siguranța sculei electrice.

### Instrucțiuni de siguranță pentru polizoare unghiulare

**Instrucțiuni de siguranță comune pentru operații de rectificare, șlefuire cu hârtie abrazivă, lucrul cu perii de sârmă, lustruire sau tăiere cu disc abraziv**

- ▶ **Această sculă electrică se va folosi ca polizor, mașină de șlefuit cu hârtie abrazivă, perie din sârmă sau mașină de debitat. Citiți toate avertizările, instrucțiunile, ilustrațiile și specificațiile puse la dispoziție împreună cu această sculă electrică.** Nerespectarea instrucțiunilor menționate mai jos poate duce la electrocutare, incendiu și/sau vătămări corporale grave.
- ▶ **Nu se recomandă utilizarea acestei scule electrice pentru operații de lustruire.** Operațiile pentru care această sculă electrică nu este destinată, pot fi periculoase și provoca vătămări corporale.
- ▶ **Nu folosiți accesorii care nu sunt prevăzute în mod special și recomandate de către producătorul sculei electrice.** Faptul în sine că accesoriul poate fi fixat pe scula dumneavoastră electrică nu garantează utilizarea sa sigură.
- ▶ **Turația admisă pentru accesoriu trebuie să fie cel puțin egală cu turația maximă specificată pe scula electrică.** Accesoriile cu o turație mai mare decât cea admisă se pot rupe și pot fi aruncate în toate părțile.
- ▶ **Diametrul exterior și grosimea accesoriilor trebuie să corespundă dimensiunilor sculei dumneavoastră**

**electrice.** Accesoriile greșit dimensionate nu pot fi protejate sau controlate în mod corespunzător.

- ▶ **Prinderea filetată a accesoriilor trebuie să se potrivească cu filetul arborelui de polizat. Pentru accesoriile montate cu flanșe, orificiul accesoriului trebuie să se potrivească cu diametrul flanșei.** Accesoriile care nu se potrivesc exact pe arborele de polizat se rotește neuniform, vibrează foarte puternic și pot duce la pierderea controlului.
- ▶ **Nu utilizați accesorii deteriorate. Înainte de fiecare utilizare verificați dacă accesoriile precum discurile de șlefuire nu sunt rupte sau fisurate, dacă discurile suport nu sunt fisurate, rupte sau uzate, dacă perile din sârmă nu au fire desprinse sau rupte. Dacă scula electrică sau accesoriul cade pe jos, verificați dacă nu s-a deteriorat sau montați un accesoriu nedeteriorat. După ce ați controlat și montat accesoriul, țineți-vă pe dumneavoastră și pe persoanele aflate în preajmă în afara planului de rotație al accesoriului și lăsați scula electrică să meargă în gol un minut la turația nominală.** În mod normal, accesoriile deteriorate se rup în această perioadă de probă.
- ▶ **Purtați echipament personal de protecție. În funcție de utilizare, purtați o vizieră de protecție, ochelari de protecție transparentă sau ochelari de protecție cu lentilă. Dacă este cazul, purtați mască de protecție împotriva prafului, protecție auditivă, mănuși de protecție sau șorț special care să vă ferească de micile așchii și fragmente desprinse din piesa de lucru.** Echipamentul de protecție a ochilor trebuie să vă poată proteja ochii de corpurile străine aflate în zbor, apărute în cursul diferitelor operații. Maska de protecție împotriva prafului sau masca de protecție a respirației trebuie să filtreze particulele generate de aplicația dumneavoastră.. Expunerea prelungită la zgomot puternic poate provoca pierderea auzului.
- ▶ **Aveți grijă ca spectatori să păstreze o distanță sigură față de sectorul dumneavoastră de lucru. Oricine pătrunde în sectorul de lucru trebuie să poarte echipament personal de protecție.** Fragmente din piesa de lucru sau accesoriile rupte pot zbura necontrolat și provoca răniri chiar în afara sectorului direct de lucru.
- ▶ **Țineți scula electrică numai de mânerul izolat atunci când executați lucrări la care accesoriul de tăiere poate nimeri conductori electrice ascunși.** Contactul accesoriului de tăiere cu un conductor "sub tensiune" poate pune "sub tensiune" componentele metalice ale sculei electrice și provoca electrocutarea operatorului.
- ▶ **Nu puneți niciodată jos scula electrică înainte ca accesoriul să se fi oprit complet.** Accesoriul care se rotește poate ajunge în contact cu suprafața de sprijin, fapt care vă poate face să pierdeți controlul asupra sculei electrice.
- ▶ **Nu lăsați scula electrică să funcționeze în timp ce o transportați.** În urma unui contact accidental cu accesoriul care se rotește, acesta vă poate prinde

îmbrăcămintea și chiar pătrunde în corpul dumneavoastră.

- ▶ **Curățați regulat fantele de aerisire ale sculei dumneavoastră electrice.** Ventilatorul motorului atrage praf în carcasă iar acumularea excesivă de pulberi metalice poate provoca pericole electrice.
- ▶ **Nu folosiți scula electrică în apropierea materialelor inflamabile.** Scântelele pot duce la aprinderea acestor materiale.
- ▶ **Nu folosiți accesorii care necesită agenți de răcire lichizi.** Folosirea apei sau a altor agenți de răcire lichizi poate duce la electrocutare sau șoc electric.

#### Recul și avertismente corespunzătoare

Recul este reacția bruscă, apărută la agățarea sau blocarea unui disc de șlefuire, disc suport, o perie de sârmă sau oricare alt accesoriu care se rotește. Agățarea sau blocarea duce la oprirea rapidă a accesoriului care se rotește, ceea ce face ca scula electrică necontrolată să fie accelerată în punctul de blocare, în sens contrar direcției de rotație a accesoriului.

Dacă, de exemplu, un disc de șlefuire se agăță sau se blochează în piesa de lucru, marginea discului de șlefuire care penetrează direct piesa de lucru, se poate prinde în aceasta și duce astfel la smulgerea discului de șlefuire sau provoca recul. Discul de șlefuire se va deplasa spre operator sau în sens opus acestuia, în funcție de direcția de rotație a discului în punctul de blocare. În aceste condiții, discurile de șlefuire se pot chiar rupe.

Recul este consecința utilizării greșite și/sau defectuoase a sculei electrice și poate fi evitat prin măsuri preventive adecvate, precum cele descrise în continuare.

- ▶ **Țineți ferm scula electrică și aduceți-vă corpul și brațele într-o poziție în care să puteți controla forțele de recul. Folosiți întotdeauna mânerul auxiliar, dacă acesta există, pentru a avea un control maxim asupra forțelor de recul sau a momentului de reacție din timpul pornirii.** Operatorul poate controla momentele de reacție sau forțele de recul prin măsuri preventive adecvate.
- ▶ **Nu apropiați niciodată mâinile de accesoriul aflat în mișcare de rotație.** În caz de recul accesoriul se poate deplasa peste mâna dumneavoastră.
- ▶ **Nu vă poziționați corpul în zona de mișcare a sculei electrice în caz de recul.** Reculul proiectează scula electrică în direcție opusă mișcării discului de șlefuire din punctul de blocare.
- ▶ **Lucrați extrem de atent în zona colțurilor, muchiilor ascuțite, etc. Evitați ricoșarea accesoriului și blocarea acestuia.** Accesoriul care se rotește are tendința să se blocheze în colțuri, pe muchii ascuțite sau când ricoșează în urm izbirii și poate duce la pierderea controlului în caz de recul.
- ▶ **Nu folosiți un lanț de ferăstrău pentru scobire în lemn sau pânze dințate.** Astfel de pânze provoacă frecvent recul și pierderea controlului.

#### Avertismente specifice privind operațiile de șlefuire și tăiere cu disc abraziv

- ▶ **Folosiți numai discuri recomandate pentru scula dumneavoastră electrică și o apărătoare de protecție specifică, prevăzută pentru discul selectat.** Discurile care nu sunt prevăzute pentru această sculă electrică, nu pot fi protejate în mod corespunzător, fiind nesigure.
- ▶ **Discurile cu degajare trebuie să fie astfel montate încât suprafața lor de șlefuire să se afle sub planul apărătoarei.** Un disc montat incorect, care este proiectat prin planul apărătoarei nu poate nu poate fi protejat corespunzător.
- ▶ **Apărătoarea de protecție trebuie fixată sigur pe scula electrică și astfel ajustată încât să atingă un grad maxim de siguranță în exploatare și numai o porțiune extrem de mică a discului să rămână expusă spre operator.** Apărătoarea de protecție protejează operatorul de fragmentele desprinse prin șlefuire, atingerea accidentală a discului și de scântelele care ar putea provoca aprinderea hainelor.
- ▶ **Discurile trebuie folosite numai pentru aplicațiile recomandate. De exemplu: nu șlefuiți cu partea laterală a unui disc de tăiere.** Discurile de tăiere sunt destinate șlefuirii periferice, exercitarea unor forțe laterale asupra acestor discuri putând duce la ruperea lor.
- ▶ **Folosiți întotdeauna flanșe de prindere nedeteriorate, având dimensiuni și forme corespunzătoare discului selectat.** Flanșele adecvate sprijină discul, reducând astfel pericolul ruperii acestuia. Flanșele pentru discuri de tăiere pot fi diferite față de flanșele pentru discuri de șlefuire.
- ▶ **Nu folosiți discuri de șlefuire uzate, provenind de la scule electrice mai mari.** Discurile destinate sculelor electrice mai mari nu sunt concepute pentru turațiile mai înalte ale sculelor electrice mai mici și se pot rupe.

#### Avertismente suplimentare specifice pentru operațiile de tăiere cu disc abraziv

- ▶ **Nu "blocați" discul de tăiere sau nu exercitați o forță de apăsare prea mare. Nu încercați să executați tăieri prea adânci.** O supraîncărcare a discului mărește solicitarea acestuia și tendința sa de a devia sau răsuci și bloca în fanta de tăiere, apărând astfel posibilitatea unui recul sau a ruperii discului.
- ▶ **Nu vă poziționați corpul pe aceeași linie cu discul și în spatele discului care se rotește.** Dacă, în punctul de tăiere, discul se deplasează în direcție opusă corpului dumneavoastră, un eventual recul ar putea arunca discul care se rotește cât și scula electrică direct spre dumneavoastră.
- ▶ **Când discul se blochează sau dacă întrerupeți tăierea dintr-un anumit motiv, opriți scula electrică și țineți-o nemișcată până când discul se oprește complet. Nu încercați niciodată să scoateți discul din fanta de tăiere cât timp discul încă se mai rotește, în caz contrar existând pericol de recul.** Identificați și eliminați cauza blocării discului.

- ▶ **Nu reîncepeți operația de tăiere cât timp discul se mai află în piesa de lucru. Lăsați discul să atingă turația maximă și introduceți din nou cu grijă discul în tăietură.** Discul s-ar putea bloca, sări afară din piesa de lucru sau provoca recul, în cazul în care scula electrică este repornită cu discul introdus în piesa de lucru.
- ▶ **Sprrijiniți panourile sau piesele supradimensionate pentru a reduce la minimum riscul de blocare a discului și de recul.** Piesele de lucru mari se pot încovoia sub propria greutate. Piesele trebuie sprijinite pe ambele părți ale discului, atât în apropierea liniei de tăiere cât și la margine.
- ▶ **Lucrați cu atenție deosebită la “tăierile tip buzunar” în pereți sau alte zone greu vizibile.** Discul care pătrunde în material poate tăia țevi de gaze sau de apă, cabluri electrice sau obiecte care să provoace recul.

#### Instrucțiuni de siguranță specifice pentru operații de șlefuire cu hârtie abrazivă

- ▶ **Nu folosiți foi de hârtie abrazivă supradimensionate.** La alegerea hârtiei abrazive, respectați recomandările fabricantului. Foile de hârtie abrazivă care depășesc marginile discului suport pot produce răniri și provoca agățarea, ruperea discului sau pot duce la recul.

#### Instrucțiuni de siguranță specifice pentru lucrul cu perii de sârmă

- ▶ **Țineți seama de faptul că peria de sârmă pierde bucăți de sârmă chiar în timpul utilizării obișnuite.** Nu suprasolicitați firele de sârmă printr-o apăsare prea puternică. Bucățile de sârmă desprinse pot pătrunde cu ușurință prin îmbrăcămintea subțire și/sau prin piele.
- ▶ **Dacă se recomandă o apărătoare de protecție pentru lucrul cu peria de sârmă, împiedicați contactul dintre discul-perie sau peria de sârmă și apărătoarea de protecție.** Discul-perie sau peria de sârmă își poate mări diametrul sub sarcină și sub acțiunea forțelor centrifuge.

#### Instrucțiuni suplimentare privind siguranța



Purtați ochelari de protecție.

- ▶ **Folosiți detectoare adecvate pentru a localiza conducte de alimentare ascunse sau adresați-vă în acest scop regiei locale furnizoare de utilități.** Contactul cu conductorii electrici poate duce la incendiu și electrocutare. Deteriorarea unei conducte de gaz poate provoca explozii. Străpungerea unei conducte de apă provoacă pagube materiale.
- ▶ **Nu atingeți discurile de șlefuire și de tăiere înainte ca acestea să se fi răcit.** Discurile se înfierbântă puternic în timpul lucrului.
- ▶ **Atunci când alimentarea cu energie electrică este întreruptă, de exemplu prin scoaterea acumulatorului, deblocați întrerupătorul pornit/oprit și aduceți-l în poziția oprit.** Astfel veți împiedica o repornire necontrolată.

- ▶ **Asigurați piesa de lucru.** O piesă de lucru fixată cu dispozitive de prindere sau într-o menhină este ținută mai sigur decât cu mâna dumneavoastră.

- ▶ **Nu deschideți acumulatorul.** Există pericol de scurtcircuit.



**Feriți acumulatorul de căldură, de asemenea, de exemplu, de radiații solare continue, foc, murdărie, apă și umezeală.** În caz contrar, există pericolul de explozie și scurtcircuit.

- ▶ **În cazul deteriorării sau utilizării necorespunzătoare a acumulatorului, se pot degaja vapori. Acumulatorul poate arde sau exploda.** Aerisiți bine încăperea și solicitați asistență medicală dacă starea dumneavoastră de sănătate se înrăutățește. Vaporii pot irita căile respiratorii.
- ▶ **Utilizați acumulatorul numai pentru produsele oferite de același producător.** Numai astfel acumulatorul va fi protejat împotriva unei suprasolicitări periculoase.
- ▶ **În urma contactului cu obiecte ascuțite ca de exemplu cuie sau șurubelnițe sau prin acțiunea unor forțe exterioare asupra sa, acumulatorul se poate deteriora.** Se poate produce un scurtcircuit intern în urma căruia acumulatorul să se aprindă, să scoată fum, să explodeze sau să se supraîncălzească.
- ▶ **Atenție! În cazul utilizării sculei electrice cu Bluetooth® se pot produce deranjamente ale altor echipamente și instalații, avioane și aparate medicale (de exemplu stimuloare cardiace, aparate auditive). Bluetooth se pot produce deranjamente ale altor echipamente și instalații, avioane și aparate medicale (de exemplu stimuloare cardiace, aparate auditive. De asemenea, nu poate fi complet exclusă afectarea oamenilor și animalelor din imediata vecinătate. Nu utilizați scula electrică cu Bluetooth® în apropierea aparatelor medicale, stațiilor de benzină, instalațiilor chimice, sectoarelor cu pericol de explozie și în zonele de detonare. Nu folosiți în avioane scula electrică cu Bluetooth®. Evitați folosirea mai îndelungată în imediata apropiere a corpului.**

Marca și sigla (logo) *Bluetooth®* sunt mărci înregistrate și proprietatea Bluetooth SIG, Inc. Utilizarea acestei mărci/sigle de către Robert Bosch Power Tools GmbH se efectuează sub licență.

## Descrierea produsului și a performanțelor acestuia



**Citiți toate indicațiile și instrucțiunile de siguranță.** Nerespectarea instrucțiunilor și indicațiilor de siguranță poate provoca

electrocutare, incendiu și/sau răniri grave.

Țineți seama de ilustrațiile din partea anterioară a instrucțiunilor de folosire.

### Utilizare conform destinației

Scula electrică este destinată tăierii, degroșării și perierii metalului și pietrei, precum și găuririi în piatră cu carote diamantate, fără a se folosi apă.

Pentru tăierea cu materiale abrazive aglomerate trebuie să se utilizeze o apărătoare de protecție specială pentru tăiere.

La tăierea pietrei trebuie asigurată aspirarea corespunzătoare a prafului rezultat.

Cu accesoriile de șlefuire admise, scula electrică poate fi folosită pentru șlefuire cu hârtie abrazivă.

În cazul în care este montat *Bluetooth®* Low Energy Module **GCY 42** datele și setările sculei electrice pot fi transferate de la scula electrică la un dispozitiv mobil prin tehnologia *Bluetooth®* fără fir.

### Componentele ilustrate

Numerotarea elementelor componente se referă la schița sculei electrice de pe pagina grafică.

- (1) Pârghie de deblocare pentru capacul de protecție
- (2) Săgeată indicatoare a direcției de rotație, de pe carcasă
- (3) Pârghie
- (4) Interfață pentru utilizator (GWX 18V-15 SC)
- (5) Comutator de pornire/oprire
- (6) Capac *Bluetooth®* Low Energy Module GCY 42
- (7) Acumulator<sup>A)</sup>
- (8) Tastă de deblocare a acumulatorului<sup>A)</sup>
- (9) Mâner auxiliar (suprafață izolată de prindere)
- (10) Capac de protecție la șlefuire
- (11) Disc de șlefuire/Disc de șlefuire în evantai X-LOCK<sup>A)</sup>
- (12) Capac de protecție la tăiere<sup>A)</sup>
- (13) Disc de tăiere X-LOCK<sup>A)</sup>
- (14) Mâner (suprafață izolată de prindere)
- (15) Sistem de prindere X-LOCK
- (16) Apărătoare de mână<sup>A)</sup>
- (17) Disc de sprijin X-LOCK pentru discuri de șlefuire cu fibre<sup>A)</sup>
- (18) Disc de șlefuire cu fibre X-LOCK<sup>A)</sup>
- (19) Clamă X-LOCK pentru discuri de șlefuire cu fibre<sup>A)</sup>
- (20) Perie oală/Perie disc X-LOCK<sup>A)</sup>
- (21) Carotă diamantată X-LOCK<sup>A)</sup>
- (22) Apărătoare de aspirare pentru tăiere cu sanie de ghidare<sup>A)</sup>
- (23) Disc diamantat X-LOCK<sup>A)</sup>
- (24) Indicator al stării de încărcare a acumulatorului (interfață pentru utilizator)
- (25) Indicator al deconectării în caz de recul (interfață pentru utilizator)
- (26) Tastă de preselectare a turației (interfață pentru utilizator)
- (27) Indicator al treptei de turație/modului (interfață pentru utilizator)
- (28) Indicator de smartphone (interfață pentru utilizator)
- (29) Indicator de stare a sculei electrice (interfață pentru utilizator)
- (30) Indicator de temperatură (interfață pentru utilizator)

A) **Accesoriile ilustrate sau descrise nu sunt cuprinse în setul de livrare standard. Puteți găsi accesoriile complete în programul nostru de accesorii.**

### Date tehnice

Polizor unghiular		GWX 18V-15 C	GWX 18V-15 SC
Număr de identificare		<b>3 601 JH6 4..</b>	<b>3 601 JH6 5..</b>
Tensiune nominală	V=	18	18
Turație nominală <sup>A)</sup>	rot/min	11000	11000
Turație de funcționare în gol <sup>B)</sup>	rot/min	9800	3400-9800
Diametru maxim discuri de șlefuire	mm	125	125
Deconectare în caz de recul		●	●
Protecție împotriva repornirii		●	●
Frână de întrerupere		●	●
Preselectare a turației		-	●
Greutate conform EPTA-Procedure 01:2014 <sup>C)</sup>			
- Cu mâner auxiliar cu amortizor de vibrații	kg	2,6-3,6	2,6-3,6
- Cu mâner auxiliar standard	kg	2,4-3,4	2,5-3,5
Temperatură ambiantă recomandată în timpul încărcării	°C	0 ... +35	0 ... +35
Temperatură ambiantă admisă în timpul funcționării <sup>D)</sup> și în timpul depozitării	°C	-20 ... +50	-20 ... +50



Polizor unghiular		GWX 18V-15 C	GWX 18V-15 SC
Acumulatori compatibili		GBA 18V... ProCORE18V...	GBA 18V... ProCORE18V...
Acumulatori recomandați pentru putere maximă		ProCORE18V... ≥ 5,5 Ah	ProCORE18V... ≥ 5,5 Ah
Încărcătoare recomandate		GAL 18... GAX 18... GAL 36...	GAL 18... GAX 18... GAL 36...
<b>Transmiterea datelor</b>			
Bluetooth®		Bluetooth® 4.2 (Low Energy) <sup>E)</sup>	Bluetooth® 4.2 (Low Energy) <sup>E)</sup>
Distanța dintre semnale	s	8	8
Raza maximă de acoperire a semnalului <sup>F)</sup>	m	30	30

A) Turația nominală conform standardului EN 60745-2-3

B) măsurată la 20–25 °C cu acumulator ProCORE18V 8.0Ah și în funcție de nivelul de încărcare a acumulatorului, precum și de temperatura de funcționare a aparatului

C) în funcție de acumulatorul folosit

D) putere mai redusă la temperaturi <0 °C

E) Terminalele mobile trebuie să fie compatibile cu dispozitivele Bluetooth® Low Energy (versiunea 4.2) și trebuie să accepte Generic Access Profile (GAP).

F) Raza de acoperire poate varia puternic, în funcție de condițiile exterioare, inclusiv în funcție de receptorul utilizat. În spații închise și din cauza barierelor metalice (de ex. pereți, rafturi, valize etc.) raza de acoperire Bluetooth® poate fi considerabil mai mică.

## Informație privind zgomotul/vibrațiile

Valorile zgomotului emis au fost determinate conform EN 60745-2-3.

Nivelul de zgomot evaluat A al sculei electrice este în mod normal: nivel presiune sonoră **90 dB(A)**; nivel putere sonoră **101 dB(A)**. Incertitudine K = 3 dB.

### Purtați aparat de protecție auditivă!

Valorile totale ale vibrațiilor  $a_h$  (suma vectorială a trei direcții) și incertitudinea K au fost determinate conform EN 60745-2-3:

șlefuirea suprafețelor (degroșare):

$a_h = 6,0 \text{ m/s}^2$ , K = 1,5  $\text{m/s}^2$ ,

șlefuirea cu foaie abrazivă:

$a_h = 2,5 \text{ m/s}^2$ , K = 1,5  $\text{m/s}^2$ .

Nivelul vibrațiilor specificat în prezentele instrucțiuni a fost măsurat conform unei proceduri de măsurare standardizate și poate fi utilizat la compararea diferitelor scule electrice. El poate fi folosit și pentru evaluarea provizorie a solicitării vibratorii.

Nivelul specificat al vibrațiilor se referă la cele mai frecvente utilizări ale sculei electrice. În eventualitatea în care scula electrică este utilizată pentru alte aplicații, împreună cu alte accesorii decât cele indicate sau nu beneficiază de o întreținere satisfăcătoare, nivelul vibrațiilor se poate abate de la valoarea specificată. Aceasta poate amplifica considerabil solicitarea vibratorie de-a lungul întregului interval de lucru.

Pentru o evaluare exactă a solicitării vibratorii ar trebui luate în calcul și intervalele de timp în care scula electrică este deconectată sau funcționează, dar nu este utilizată efectiv. Această metodă de calcul ar putea duce la reducerea considerabilă a valorii solicitării vibratorii pe întreg intervalul de lucru.

Stabiliți măsuri de siguranță suplimentare pentru protejarea utilizatorului împotriva efectului vibrațiilor, ca de exemplu: întreținerea sculei electrice și a accesoriilor, menținerea căldurii mâinilor, organizarea proceselor de muncă.

## Montare

### Montarea Bluetooth® Low Energy Module GCY 42 (accesoriu)

**Observație:** La sculele electrice GWX 18V-15 C, Bluetooth® Low Energy Module **GCY 42** este disponibil ca accesoriu; la sculele electrice GWX 18V-15 SC, acesta este inclus în pachetul de livrare.

Pentru informații privind modulul Bluetooth® Low Energy Module **GCY 42**, citește instrucțiunile de utilizare aferente.

### Încărcarea acumulatorului

► **Folosii numai încărcătoarele specificate în datele tehnice.** Numai aceste încărcătoare sunt adaptate la acumulatorul cu tehnologie litiu-ion montat la scula dumneavoastră electrică.

**Notă:** Acumulatorul este parțial încărcat la livrare. Pentru a asigura funcționarea la capacitatea nominală a acumulatorului, înainte de prima utilizare, încărcați complet acumulatorul în încărcător.

Acumulatorul litiu-ion poate fi încărcat în orice moment, fără ca prin aceasta să i se reducă durata de viață utilă. Întreruperea procesului de încărcare nu afectează acumulatorul.

Acumulatorul Li-Ion este protejat împotriva descărcării profunde prin "Electronic Cell Protection (ECP)". Când acumulatorul s-a descărcat, scula electrică este deconectată



printr-un circuit de protecție: dispozitivul de lucru nu se mai mișcă.

► **După deconectarea automată a sculei electrice nu mai apăsați pe întrerupătorul Pornit/Oprit.** Acumulatorul s-ar putea deteriora.

Respectați instrucțiunile privind eliminarea.



### Extragerea acumulatorului

Acumulatorul (7) este prevăzut cu două trepte de blocare, care au rolul de a preveni căderea acumulatorului din scula electrică în cazul apăsării involuntare a tastei de deblocare a acumulatorului (8). Atât timp cât acumulatorul se află în interiorul sculei electrice, acesta este fixat în poziție prin forța elastică a unui arc.

Pentru extragerea acumulatorului (7), apăsați pe tasta de deblocare (8) și extrageți acumulatorul din scula electrică. **Nu forța.**

### Indicatorul stării de încărcare a acumulatorului

LED-urile verzi ale indicatorului stării de încărcare a acumulatorului indică starea de încărcare a acumulatorului. Din considerente legate de siguranță, verificarea stării de încărcare este posibilă numai cu scula electrică oprită.

Pentru indicarea stării de încărcare, apăsați tasta  sau . Acest lucru este posibil și când acumulatorul nu este montat pe scula electrică.

Dacă, după apăsarea tastei pentru indicarea stării de încărcare, nu se aprinde niciun LED, înseamnă că acumulatorul este defect și trebuie înlocuit.

**Observație:** Nivelul de încărcare a acumulatorului este afișat la interfața pentru utilizator (4) (vezi „Indicatoare de stare”, Pagina 273).

### Tip de acumulator GBA 18V...



LED-uri	Capacitate
Aprindere continuă de 3 ori cu iluminare de culoare verde	60–100 %
Aprindere continuă de 2 ori cu iluminare de culoare verde	30–60 %
Aprindere continuă o dată cu iluminare de culoare verde	5–30 %
Aprindere intermitentă o dată cu iluminare de culoare verde	0–5 %

### Tip de acumulator ProCORE18V...



LED-uri	Capacitate
Aprindere continuă de 5 ori cu iluminare de culoare verde	80–100 %

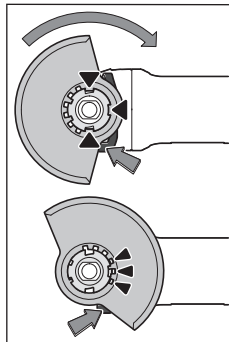
LED-uri	Capacitate
Aprindere continuă de 4 ori cu iluminare de culoare verde	60–80 %
Aprindere continuă de 3 ori cu iluminare de culoare verde	40–60 %
Aprindere continuă de 2 ori cu iluminare de culoare verde	20–40 %
Aprindere continuă o dată cu iluminare de culoare verde	5–20 %
Aprindere intermitentă o dată cu iluminare de culoare verde	0–5 %

### Montarea dispozitivelor de protecție

► **Înainte oricărui intervenții asupra sculei electrice (de ex. întreținere, schimbarea accesoriilor, etc.) cât și în timpul transportului și depozitării acestora extrageți acumulatorul din scula electrică.** În cazul acționării involuntare a întrerupătorului pornit/oprit există pericol de rănire.

**Notă:** După ruperea discului de șlefuire în timpul funcționării sculei electrice sau în cazul deteriorării dispozitivelor de prindere de pe apărătoarea de protecție/scula electrică, aceasta din urmă trebuie trimisă neîntârziat la centrul de asistență tehnică post-vânzare, adresele vezi paragraful „Serviciu de asistență tehnică post-vânzări și consultanță clienți”.

### Capac de protecție la șlefuire



Așezați capacul de protecție (10) pe sistemul de prindere al sculei electrice, potrivindu-l până când camele de codificare ale apărătoarei de protecție se suprapun pe sistemul de prindere. Apăsați și țineți apăsată în acest timp pârghia de deblocare (1). Apăsați capacul de protecție (10) pe gulerul axului până când colierul capacului de protecție este fixat de flanșa sculei

electrice și rotiți capacul de protecție până când se fixează sonor în poziție.

Adaptați poziția capacului de protecție (10) în funcție de procesul de lucru. Pentru aceasta, împingeți în sus pârghia de deblocare (1) și rotiți capacul de protecție (10) în direcția dorită.

► **Reglați întotdeauna capacul de protecție (10) astfel încât toate cele 3 came roșii ale pârghiei de deblocare (1) să intre în fantele corespunzătoare ale capacului de protecție (10).**

► **Reglați astfel apărătoarea de protecție (10), încât aceasta să împiedice zborul scânteilor în direcția operatorului.**

- **Capacul de protecție (10) poate fi răsucit numai prin acționarea pârghiei de deblocare (1)! În caz contrar, scula electrică nu mai poate fi utilizată, ci trebuie predată atelierului de service și asistență tehnică post-vânzare.**

**Observație:** Camele de codificare de la capacul de protecție (10) permit montarea la scula electrică a unui singur capac de protecție.

#### Apărătoare de protecție pentru tăiere

- **La tăierea cu mijloace abrazive cu strat de diamant, folosiți întotdeauna apărătoarea de protecție pentru tăiere (12).**
- **La tăierea pietrei trebuie asigurată aspirarea corespunzătoare a prafului rezultat.**

Apărătoarea de protecție pentru tăiere (12) se montează la fel ca apărătoarea de protecție pentru șlefuire (10).

#### Apărătoare de aspirare pentru tăiere cu sanie de ghidare

Apărătoarea de aspirare pentru tăiere cu sanie de ghidare (22) se montează la fel ca apărătoarea de protecție pentru șlefuire (10).

#### Mâner suplimentar

- **Folosiți-vă scula electrică numai împreună cu mânerul suplimentar (9).**

Înșurubați mânerul suplimentar (9) în funcție de modul de lucru, în partea dreaptă sau stângă a capului angrenajului.

#### Mâner suplimentar cu sistem de amortizare a vibrațiilor



Mânerul suplimentar cu sistem de amortizare a vibrațiilor permite lucrul fără vibrații, făcând astfel

utilizarea mai plăcută și mai sigură.

- **Nu modificați în niciun fel mânerul suplimentar.**

În cazul deteriorării, mânerul suplimentar nu trebuie să mai fie utilizat.

#### Apărătoare de mână

- **Pentru lucrul cu discul-suport din cauciuc (17) sau cu peria oală/peria disc/discul de șlefuire evantai folosiți întotdeauna apărătoarea de mână (16).**

Fixați apărătoarea de mână (16) cu mânerul suplimentar (9).

#### Montarea și demontarea dispozitivelor de șlefuire

- **Înainte oricărui intervenții asupra sculei electrice (de ex. întreținere, schimbarea accesoriilor, etc.) cât și în timpul transportului și depozitării acesteia extrageți acumulatorul din scula electrică.** În cazul acționării involuntare a întrerupătorului pornit/oprit există pericol de rănire.
- **Nu atingeți discurile de șlefuire și de tăiere înainte ca acestea să se fi răcit.** Discurile se înfierbântă puternic în timpul lucrului.

- Utilizați numai accesoriile originale X-LOCK, care poartă sigla X-LOCK. Numai utilizarea de accesorii originale X-LOCK garantează respectarea unei grosimi de strângere de maximum 1,6 mm. O grosime de strângere mai mare poate duce la o strângere nesigură care poate cauza detensionarea sculei de strângere.
- Accesoriile X-LOCK nu necesită flanșe de strângere și de susținere suplimentare.
- În acest caz, aveți grijă ca accesoriul și adaptorul să nu se deformeze și să nu prezinte urme de murdărie și particule.

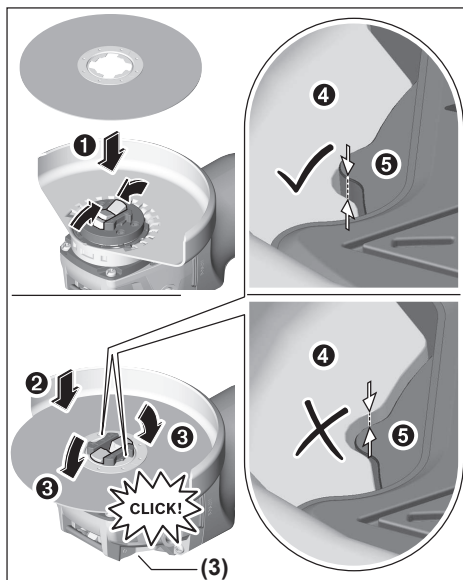
Țineți cont de dimensiunile dispozitivelor de șlefuire.

Asigurați-vă că **ambele** piedici X-LOCK sunt deschise (consultați imaginea următoare) înainte de a monta accesoriul X-LOCK.

Dacă este necesar, curățați zona dintre cele două piedici X-LOCK.

#### Montarea dispozitivului de șlefuire

- 1 Așezați discul de șlefuire/discul de tăiere/discul de șlefuire în evantai în poziție centrată și paralel cu suprafața de așezare și cu partea corectă orientată în sus pe sistemul de prindere X-LOCK.
- 2 Apăsăți discul în direcția sistemului de prindere.
- 3 Discul se fixează sonor. Nu acționați pârghia (3).

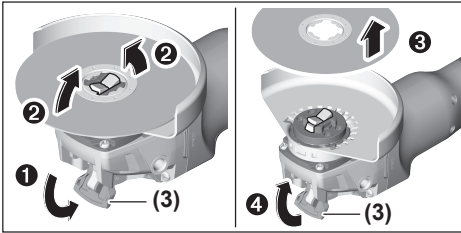


- **După montare, verificați dacă marginea dispozitivului de șlefuire (4) nu este mai înaltă decât suprafața de referință (5) și, astfel, dacă este montată corect. Dacă marginea este mai înaltă, sistemul de prindere trebuie curățat sau dispozitivul de șlefuire nu trebuie să fie utilizat.**

**Înainte de a demonta discul de șlefuire/discul de tăiere/ discul de șlefuire în evantai :** asigurați-vă că scula electrică s-a oprit.

#### Demontarea dispozitivului de șlefuire

- 1 Deschideți pârghia (3).
- 2 Discul de șlefuire/discul de tăiere/discul de șlefuire în evantai se desprinde.
- 3 Discul de șlefuire/discul de tăiere/discul de șlefuire în evantai poate fi extras.



#### Perile oală/Perile disc și discurile de șlefuire cu fibre

► Pentru lucrul cu peria oală/peria disc sau cu discul de șlefuire cu fibre, montați întotdeauna apărătoarea de mână (16).

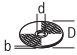
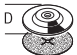


Ordinea operațiilor de montaj este redată la pagina grafică. Pentru demontare, deschideți pârghia (3) și extrageți accesoriul.

#### Dispozitivele de șlefuire admise

Puteți întrebuința dispozitivele de șlefuire enumerate în instrucțiunile de folosire.

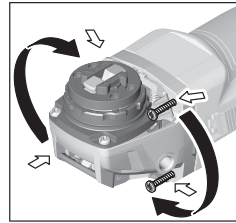
Turația admisă [rot/min] respectiv viteza periferică [m/s] a dispozitivelor de șlefuire utilizate trebuie să fie cel puțin egală cu valorile specificate în tabelul următor.

Țineți seama de **turația respectiv viteza periferică** admisă, inscripționată pe eticheta dispozitivului de șlefuire.

	max. [mm]		[mm]		
	D	b	d	[rot/min]	[m/s]
	125	7	-	11.000	80
	125	-	-	11.000	80
	75	30	-	11.000	45
	82	-	-	11.000	80

#### Rotirea capului angrenajului (GWX 18V-15 C)

► **Înainte oricăror intervenții asupra sculei electrice (de ex. întreținere, schimbarea accesoriilor, etc.) cât și în timpul transportului și depozitării acesteia extrageți acumulatorul din scula electrică.** În cazul acționării involuntare a întrerupătorului pornit/oprit există pericol de rănire.



Capul angrenajului poate fi rotit în etape de câte 90°. Astfel, comutatorul de pornire/oprire poate fi adus într-o poziție mai avantajoasă de manevrare pentru situații de lucru speciale, de exemplu, pentru utilizatorii stângaci.

Deșurubați complet cele 4 șuruburi. Basculați cu atenție capul angrenajului, **fără a-l demonta de pe carcasă**, aducându-l în noua poziție. Strângeți din nou ferm cele 4 șuruburi.

#### Aspirarea prafului/așchiilor

Pulberile rezultate din prelucrarea de materiale cum sunt vopselele pe bază de plumb, anumite tipuri de lemn, minerale și metal pot fi dăunătoare sănătății. Atingerea sau inspirarea acestor pulberi poate provoca reacții alergice și/ sau îmbolnăvirile căilor respiratorii ale utilizatorului sau a le persoanelor aflate în apropiere.

Anumite pulberi cum sunt pulberea de lemn de stejar sau de fag sunt considerate a fi cancerigene, mai ales în combinație cu materiale de adaos utilizate la prelucrarea lemnului (cromat, substanțe de protecție a lemnului). Materialele care conțin azbest nu pot fi prelucrate decât de către specialiști.

- Asigurați buna ventilație a locului de muncă.
- Este recomandabil să se utilizeze o mască de protecție a respirației având clasa de filtrare P2.

Respectați prescripțiile din țara dumneavoastră referitoare la materialele de prelucrat.

► **Evitați acumulările de praf la locul de muncă.** Pulberile se pot aprinde cu ușurință.

## Funcționare

#### Punerea în funcțiune

##### Montarea acumulatorului

Împingeți din față acumulatorul încărcat (7) în soclul sculei electrice, până când acumulatorul este fixat în siguranță în interiorul acesteia.

##### Pornire/Oprire

Pentru **punerea în funcțiune** a sculei electrice, împingeți spre înainte comutatorul de pornire/oprire (5).

Pentru **fixarea în poziție** a comutatorului de pornire/oprire (5), apăsați comutatorului de pornire/oprire (5) spre înainte și în jos, până când se fixează în poziție.

Pentru a **deconecta** scula electrică, eliberați comutatorul de pornire/oprire (5) sau, atunci când este blocat, apăsați scurt în spre înapoi și în jos comutatorul de pornire/oprire (5), iar apoi eliberați-l.

► **Verificați înainte de utilizare dispozitivele de șlefuire. Dispozitivul de șlefuire trebuie să fie montat perfect și să se poată roti liber. Efectuați o probă funcțională fără sarcină, timp de cel puțin 1 minut. Nu folosiți dispozitive de șlefuire deteriorate, deformate sau care vibrează.** Dispozitivele de șlefuire deteriorate se pot rupe și provoca răniri.

#### Deconectarea în caz de recul



În cazul unui recul brusc al sculei electrice, de exemplu, în cazul unui blocaj în timpul tăierii, alimentarea cu energie electrică a motorului este întreruptă electronic. În acest caz, se aprinde indicatorul de deconectare în caz de recul (25). În cazul activării funcției de deconectare în caz de recul, indicatorului de stare (29) se aprinde intermitent cu iluminare de culoare roșie.

Pentru **repunerea în funcțiune** a sculei electrice, adu comutatorul de pornire/oprire (5) în poziția de oprire și repornește scula electrică.

#### Preselectarea turației (GWX 18V-15 SC)

Setarea implicită constă din 3 trepte de turație presetate. Prin intermediul unei aplicații speciale (aplicația Bosch Toolbox) pot fi programate până la 6 trepte de turație.

Dacă numărul treptelor de turație este modificat, valoarea fiecărei trepte de viteză presetate este adaptată. În acest caz, indicatorul treptei de turație/modului (27) se prinde cu iluminare de culoare albă. Dacă valoarea turației este programată individual, indicatorul valorii/modului (27) treptei de turație respective se aprinde cu iluminare de culoare albastră (însemnând că nu corespunde unui reglaj de bază). Adaptarea individuală a treptelor de turație este posibilă în etape de câte 200 rot/min. De aceea, ține cont de ordina crescătoare a treptelor ( $2 \geq 1 / 3 \geq 2$  etc.).

În următorul tabel sunt prezentate turațiile presetate (reglajele de bază) pentru fiecare număr de treaptă programabilă.

GWX 18V-15 SC	Reglajul de bază al turației pentru fiecare treaptă					
	1	2	3	4	5	6
	[rot/min]	[rot/min]	[rot/min]	[rot/min]	[rot/min]	[rot/min]
<b>Număr de trepte de turație</b>						
<b>1</b>	3400	-	-	-	-	-
<b>2</b>	3400	9800	-	-	-	-
<b>3</b>	3400	6600	9800	-	-	-
<b>4</b>	3400	5600	7600	9800	-	-
<b>5</b>	3400	5000	6600	8200	9800	-
<b>6</b>	3400	4600	6000	7200	8600	9800

Valorile menționate ale treptelor de turație depind de acumulatorul utilizat, nivelul de încărcare a acumulatorului, precum și de temperatura de funcționare a aparatului.

Cu ajutorul tastei de preselectare a turației (26) poți preselecta turația dorită chiar și în timpul funcționării sculei. Cifrele din tabelul următor sunt valori recomandate pentru setarea implicită cu 3 trepte de turație presetate.

Material	Utilizare	Accesoriu	Treaptă de preselectare a turației	GWX 18V-15 SC [rot/min]
Metal	Periere, îndepărtarea ruginii	Perie oală	1	3400
Oțel inoxidabil	Șlefuire	Fibrodisc	2	6600

#### Protecție la repornire

Protecția împotriva repornirii previne pornirea necontrolată a sculei electrice după producerea unei pene de curent. Dacă protecția la repornire este activată, LED-ul roșu al indicatorului de stare (29) se aprinde intermitent cu iluminare de culoare roșie.

Pentru **repunerea în funcțiune** a sculei electrice, adu comutatorul de pornire/oprire (5) în poziția de oprire și repornește scula electrică.

#### Dispozitiv de deconectare în caz de impact

Dispozitivul integrat de deconectare în caz de impact deconectează scula electrică imediat ce aceasta cade pe jos. Indicatorul de stare (29) se aprinde intermitent cu iluminare de culoare roșie.

Pentru **repunerea în funcțiune** a sculei electrice, adu comutatorul de pornire/oprire (5) în poziția de oprire și repornește scula electrică.

#### Interfața pentru utilizator (consultă imaginea B)

Interfața pentru utilizator (4) permite preselectarea turației, precum și indicarea nivelului de încărcare a sculei electrice.

Material	Utilizare	Accesoriu	Treaptă de preselectare a turației	GWX 18V-15 SC [rot/min]
Metal	Degroșare	Disc de șlefuire	3	max
Metal	Tăiere	Disc de șlefuire	3	max
Piatră	Tăiere	Disc diamantat și sanie de ghidare (tăierea pietrei este permisă numai dacă este utilizată o sanie de ghidare)	3	max

► **Turația admisă pentru accesoriu trebuie să fie cel puțin egală cu turația maximă specificată pe scula**

**electrică.** Accesoriile cu o turație mai mare decât cea admisă se pot rupe și pot fi aruncate în toate părțile.

#### Indicatoare de stare

Indicatorul stării de încărcare a acumulatorului (interfață pentru utilizator) (24)	Semnificație/Cauză	Soluție
verde	Acumulator încărcat	–
galben	Acumulator aproape descărcat	Înlocuiește sau încarcă cât mai curând acumulatorul
roșu	Acumulator descărcat	Înlocuiește sau încarcă acumulatorul

Indicator de temperatură (30)	Semnificație/Cauză	Soluție
galben	S-a atins temperatura critică (motorul, sistemul electronic, acumulatorul)	Lasă scula electrică să funcționeze în gol și să se răcească
roșu	Scula electrică este supraîncălzită și se deconectează	Lasă scula electrică să se răcească

Indicatorul de stare a sculei electrice (29)	Semnificație/Cauză	Soluție
verde	Stare OK	–
galben	A fost atinsă temperatura critică sau acumulatorul este aproape descărcat	Lasă scula electrică să funcționeze în gol și se răcească ori înlocuiește sau încarcă cât mai curând acumulatorul
se aprinde cu iluminare de culoare roșie	Scula electrică este supraîncălzită sau acumulatorul este descărcat	Lasă scula electrică să funcționeze în gol și se răcească ori înlocuiește sau încarcă acumulatorul
se aprinde intermitent cu iluminare de culoare roșie	Dispozitivul de deconectare în caz de recul, protecția la repornire sau dispozitivul de deconectare în caz de impact s-a declanșat	Deconectează și reconectează scula electrică
se aprinde intermitent cu iluminare de culoare albastră	Scula electrică este racordată la dispozitivul mobil sau setările sunt transferate	–

#### Funcții de conectivitate

În cazul conectării la *Bluetooth*® Low Energy Module **GCY 42**, pentru scula electrică sunt disponibile următoarele funcții de conectivitate:

- Înregistrarea și personalizarea
- Verificarea stării, emiterea de mesaje de avertizare
- Informații generale și setări
- Gestionarea

Pentru informații privind modulul *Bluetooth*® Low Energy Module **GCY 42**, citește instrucțiunile de utilizare aferente. Conectarea sculei electrice la aplicație trebuie confirmată prin apăsarea tastei de preselectare a turației (26) de la interfața pentru utilizator (4). În momentul conectării, aplicația solicită acest lucru.

## Instrucțiuni de lucru

- ▶ **Scula electrică dotată cu Bluetooth® Low Energy Module GCY 42 este prevăzută cu o interfață radio. Trebuie luate în calcul limitările locale de funcționare, de exemplu, în avioane sau spitale.**
- ▶ **În zonele în care nu este permisă utilizarea tehnologiei Bluetooth® fără fir, modulul Bluetooth® Low Energy Module GCY 42 și bateria rotundă trebuie extrase.**
- ▶ **Atenție la trasarea de canale în pereți portanți, vezi paragraful „Indicații privind statica”.**
- ▶ **Fixați piesa de lucru dacă stabilitatea acesteia nu este asigurată prin propria sa greutate.**
- ▶ **Nu suprasolicitați scula electrică într-atât încât aceasta să se oprească din funcționare.**
- ▶ **După o solicitare puternică, lăsați scula electrică să meargă în gol timp de câteva minute pentru ca accesoriul să se răcească.**
- ▶ **Nu folosiți scula electrică împreună cu un suport pentru mașini de retezat cu disc abraziv.**
- ▶ **Nu atingeți discurile de șlefuire și de tăiere înainte ca acestea să se fi răcit. Discurile se înfierbântă puternic în timpul lucrului.**

Când scula electrică se încarcă electrostatic, sistemul electronic integrat deconectează scula electrică. După oprire, apăsați din nou comutatorul de pornire/oprire (5) pentru a reporni scula electrică.

### Degroșare

- ▶ **Nu întrebuințați niciodată discuri de tăiere pentru degroșare.**

Cu un unghi de atac de 30° până la 40° veți obține cele mai bune rezultate la degroșare. Deplasați înainte și înapoi scula electrică, apăsând-o moderat. Astfel piesa de lucru nu se va înfierbânta prea tare, nu se va păta și nu vor forma creștături pe aceasta.

### Disc de șlefuire evantai

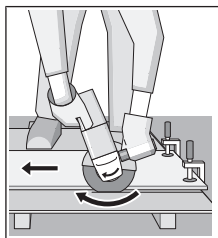
Cu discul de șlefuire evantai (accesoriu) puteți prelucra și suprafețe și profile curbate. Discurile de șlefuire evantai au o durată de viață considerabil mai lungă, nivel mai de zgomot mai scăzut și temperaturi de șlefuire mai reduse decât discurile de șlefuire clasice.

### Tăierea metalului

- ▶ **La tăierea cu mijloace abrazive cu strat de diamant, folosiți întotdeauna apărătoarea de protecție pentru tăiere (12).**

La tăiere, lucrați cu avans moderat, adaptat la materialul de prelucrat. Nu apăsați discul de tăiere, nu-l înclinați și nu-l faceți să oscileze.

Nu frânați prin contrapresare laterală discurile de tăiere care se mai mișcă încă din inerție.

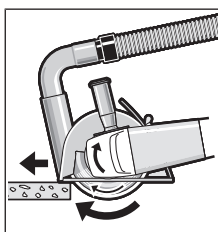


### Tăierea pietrei (consultați imaginea A)

- ▶ **La tăierea pietrei trebuie asigurată aspirarea corespunzătoare a prafului rezultat.**
- ▶ **Purtați mască de protecție împotriva prafului.**
- ▶ **Scula electrică poate fi folosită numai pentru tăiere/șlefuire uscată.**

Pentru tăierea pietrei este recomandată utilizarea unui disc diamantat.

În cazul utilizării apărătoarei de aspirare pentru tăiere, cu sanie de ghidare (22), aspiratorul trebuie să fie autorizat pentru aspirarea prafului de piatră. Bosch oferă aspiratoare adecvate.



Porniți scula electrică și așezați-o cu partea frontală a saniei de ghidare pe piesa de lucru. Împingeți scula electrică cu avans moderat, adaptat la materialul de prelucrat.

La tăierea materialelor deosebit de dure, precum betonul cu un conținut

ridicat de piatră, discul diamant se poate încălzi excesiv și suferi astfel deteriorări. O coroană de scânteii care înconjoară discul diamantat indică clar acest lucru.

Întrerupeți în acest caz procesul de tăiere și lăsați pentru scurt timp discul diamantat să se rotească în gol la turație maximă, pentru a se răci.

Scăderea perceptibilă a avansului de lucru și o coroană de scânteii care înconjoară discul diamantat reprezintă semne ale tocirii acestuia. Îl puteți reascuți prin tăieri scurte în material abraziv, de exemplu, în gresie calcaroasă.

### Indicații privind statica

Canalele trasate în pereți portanți cad sub incidența standardului DIN 1053 secțiunea 1 sau reglementărilor specifice fiecărei țări. Aceste prescripții trebuie neapărat respectate. Înainte de începerea lucrului, consultați specialistul responsabil în statica clădirilor, arhitectul sau conducerea șantierului.

### Indicații privind manevrarea optimă a acumulatorului

Protejați acumulatorul împotriva umezelii și a apei. Depozitați acumulatorul numai în domeniul de temperatură de la -20° la 50°. Nu lăsați acumulatorul în autovehicul, de exemplu pe timpul verii.

Ocazional curățați fantele de ventilație ale acumulatorului cu o pensulă moale, curată și uscată.

Un timp de funcționare considerabil diminuat după încărcare indică faptul că acumulatorul s-a uzat și trebuie înlocuit.

Respectați instrucțiunile privind eliminarea.

## Întreținere și service

### Întreținerea și curățarea

- ▶ **Înainte oricărui intervenții asupra sculei electrice (de ex. întreținere, schimbarea accesoriilor, etc.) cât și în timpul transportului și depozitării acesteia extrageți acumulatorul din scula electrică.** În cazul acționării involuntare a întrerupătorului pornit/oprit există pericol de rănire.

- ▶ **Pentru a putea lucra bine și sigur, mențineți curate scula electrică și fantele de aerisire ale acesteia.**

Depozitați și întrețineți cu atenție accesoriile.

### Service de asistență tehnică post-vânzări și consultanță clienți

Serviciul nostru de asistență tehnică răspunde întrebărilor tale atât în ceea ce privește întreținerea și repararea produsului tău, cât și referitor la piesele de schimb. Pentru desenele descompuse și informații privind piesele de schimb, poți de asemenea să accesezi: [www.bosch-pt.com](http://www.bosch-pt.com)  
Echipa de consultanță Bosch îți stă cu plăcere la dispoziție pentru a te ajuta în chestiuni legate de produsele noastre și accesoriile acestora.

În caz de reclamații și comenzi de piese de schimb, te rugăm să specifici neapărat numărul de identificare compus din 10 cifre, indicat pe plăcuța cu date tehnice a produsului.

#### România

Robert Bosch SRL  
PT/MKV1-EA  
Service scule electrice  
Strada Horia Măcelariu Nr. 30-34, sector 1  
013937 București  
Tel.: +40 21 405 7541  
Fax: +40 21 233 1313  
E-Mail: [BoschServiceCenter@ro.bosch.com](mailto:BoschServiceCenter@ro.bosch.com)  
[www.bosch-pt.ro](http://www.bosch-pt.ro)

#### Moldova

RIALTO-STUDIO S.R.L.  
Piata Cantemir 1, etajul 3, Centrul comercial TOPAZ  
2069 Chisinau  
Tel.: + 373 22 840050/840054  
Fax: + 373 22 840049  
Email: [info@rialto.md](mailto:info@rialto.md)

### Transport

Acumulatorii Li-Ion integrați respectă cerințele legislației privind transportul mărfurilor periculoase. Acumulatorii pot fi transportați rutier fără restricții de către utilizator.

În cazul transportului de către terți (de exemplu: transport aerian sau prin firmă de expediții) trebuie respectate cerințe

speciale privind ambalarea și marcarea. În această situație, la pregătirea expedierii trebuie consultat un expert în transportul mărfurilor periculoase.

Expediați acumulatorii numai în cazul în care carcasa acestora este intactă. Acoperiți cu bandă de lipit contactele deschise și ambalați astfel acumulatorul încât să nu se poată deplasa în interiorul ambalajului. Vă rugăm să respectați eventualele norme naționale suplimentare.

### Eliminare



Sculele electrice, acumulatorii, accesoriile și ambalajele trebuie direcționate către o stație de revalorificare ecologică.



Nu aruncați sculele electrice și acumulatorii/bateriile în gunoii menajer!

### Numai pentru țările UE:

Conform Directivei Europene 2012/19/UE sculele electrice scoase din uz și, conform Directivei Europene 2006/66/CE, acumulatorii/bateriile defecte sau consumate trebuie colectate separat și direcționate către o stație de reciclare ecologică.

### Acumulatori/baterii:

#### Li-Ion:

Vă rugăm să respectați indicațiile de la paragraful Transport (vezi „Transport”, Pagina 275).