

# KÄRCHER

makes a difference

## SC 2 Upright EasyFix KST 2 Upright EasyFix



Deutsch	5
English	10
Français	15
Italiano	21
Nederlands	26
Español	32
Português	37
Dansk	42
Norsk	48
Svenska	52
Suomi	57
Ελληνικά	62
Türkçe	68
Русский	73
Magyar	79
Čeština	84
Slovenščina	89
Polski	94
Românește	100
Slovenčina	105
Hrvatski	111
Српски	116
Български	121
Eesti	127
Latviešu	132
Lietuviškai	137
Українська	142
Қазақша	147
العربية	158



Register  
your product

[www.kaercher.com/welcome](http://www.kaercher.com/welcome)

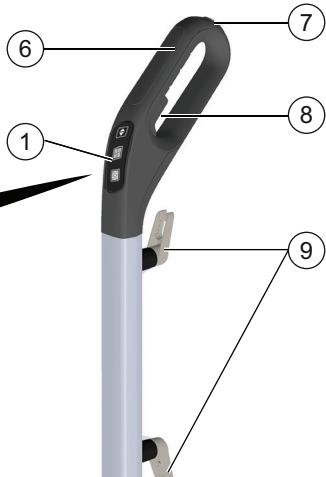
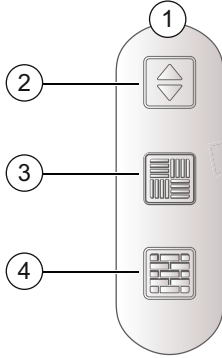


# EAC

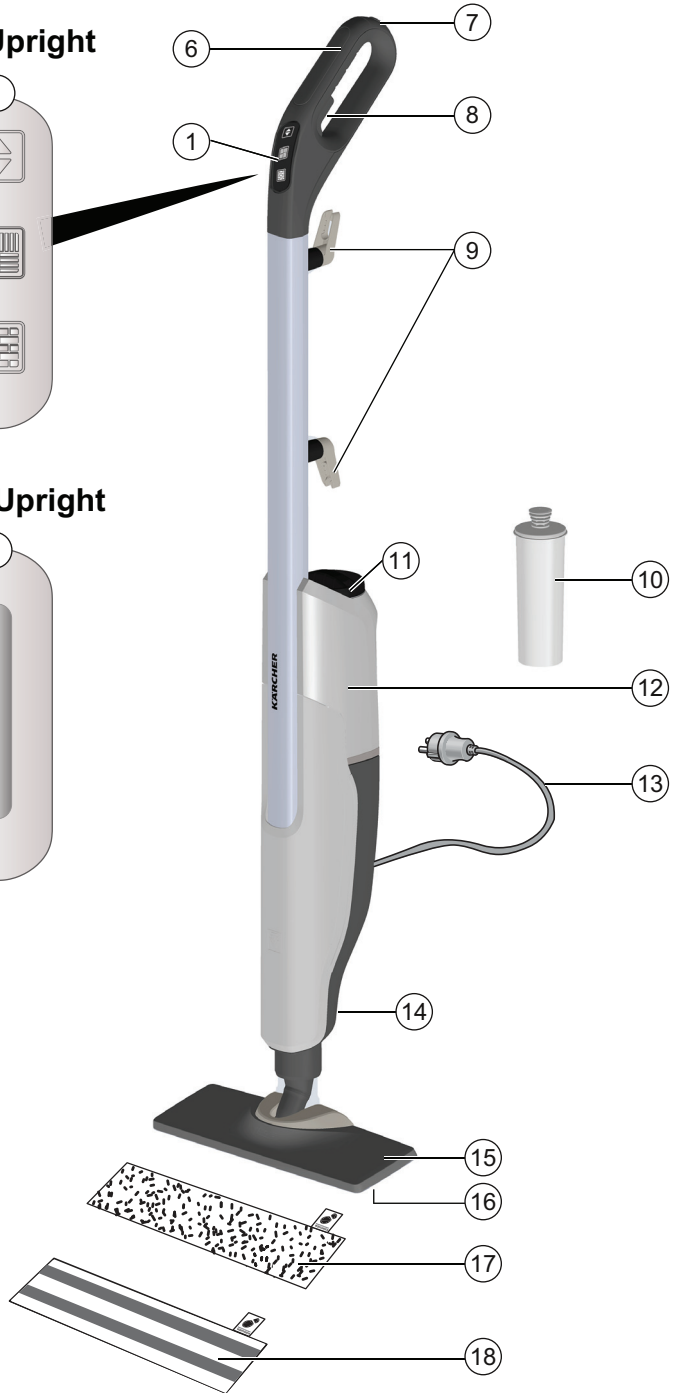
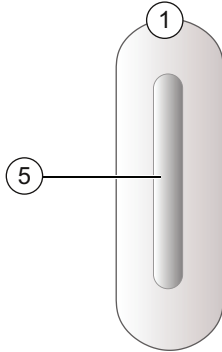


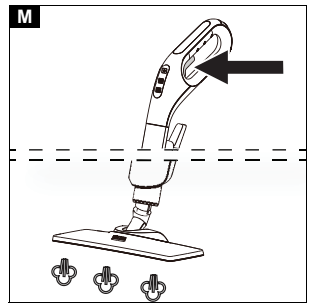
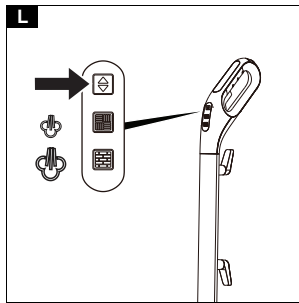
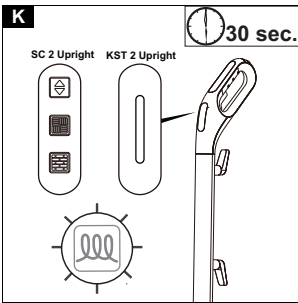
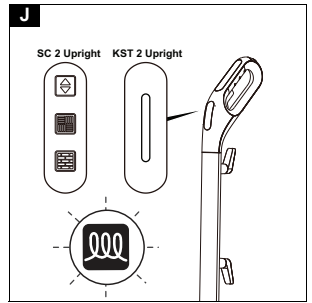
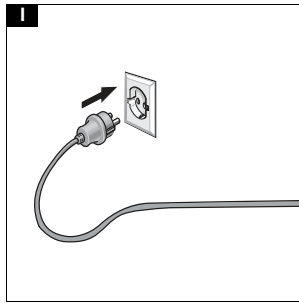
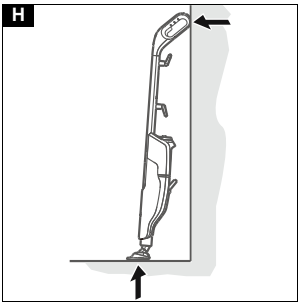
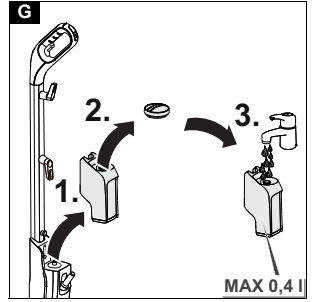
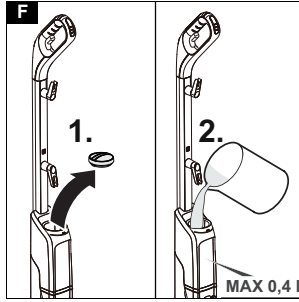
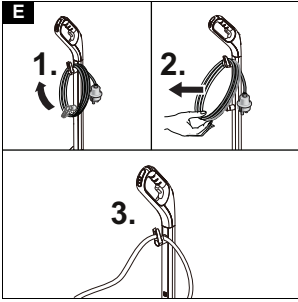
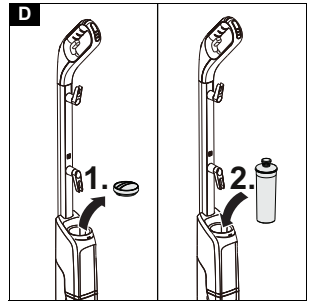
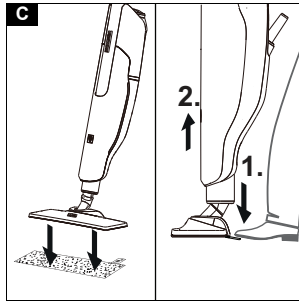
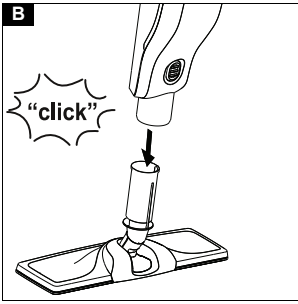
97659610 (09/20)

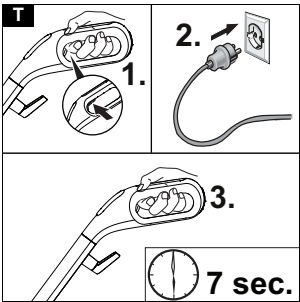
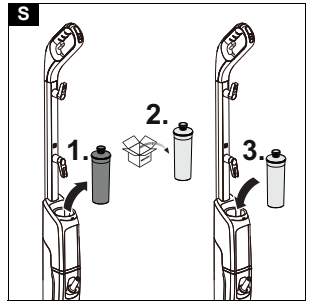
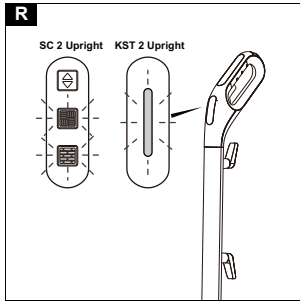
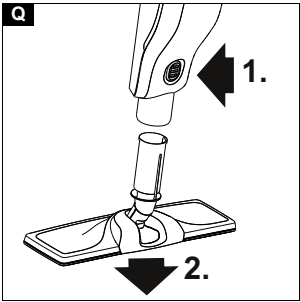
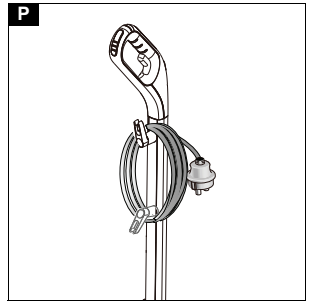
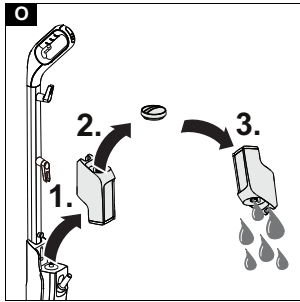
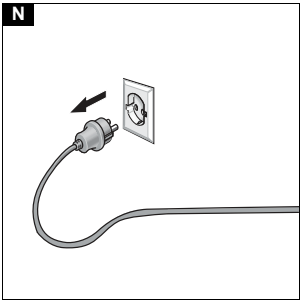
### SC 2 Upright



### KST 2 Upright









## Cuprins

Indicații generale .....	100
Utilizarea conform destinației .....	100
Protecția mediului .....	100
Accesorii și piese de schimb .....	100
Set de livrare .....	100
Dispozitive de siguranță .....	100
Descrierea aparatului .....	100
Montare .....	101
Prima punere în funcțiune .....	101
Regim .....	101
Instrucțiuni de utilizare importante.....	103
Utilizarea accesoriilor .....	103
Îngrijirea și întreținerea .....	103
Remedierea defecțiunilor .....	104
Garanție .....	105
Date tehnice .....	105

## Indicații generale

  Înainte de prima utilizare a aparatului, citiți aceste instrucțiuni de utilizare originale și indicațiile de siguranță aferente.

Respectați aceste instrucțiuni.

Păstrați ambele manuale pentru utilizarea ulterioară sau pentru viitorul posesor.

## Utilizarea conform destinației

Utilizați aparatul exclusiv în gospodăria personală, pentru curățarea pardoselilor rigide plane (de exemplu, pardoseli din piatră, din plăci ceramice și pardoseli PVC, precum și pardoseli din lemn etanșe, precum parchetul și suprafețele laminat), care sunt rezistente la temperatura ridicată, presiunea și umiditatea generate de aparat. Nu curățați suprafețe sensibile la apă, ca de exemplu pardoselile din plută netratate (umiditatea poate pătrunde și poate deteriora pardoseala).

Nu este necesară folosirea substanțelor de curățare.

## Protecția mediului



Materialele de ambalare sunt reciclabile. Vă rugăm să eliminați ambalajele în mod ecologic.



Aparatele electrice și electronice conțin materiale reciclabile prețioase și, uneori, componente precum baterii, acumulatori sau uleiuri, care, în cazul utilizării incorecte sau al eliminării

necorespunzătoare, pot reprezenta un potențial pericol pentru sănătatea oamenilor și pentru mediul înconjurător. Pentru funcționarea corectă a aparatului, aceste componente sunt necesare. Aparatele marcate cu acest simbol nu trebuie aruncate la gunoierul menajer.

**Observații referitoare la materialele conținute (REACH)**

Informații actuale referitoare la materialele conținute puteți găsi la adresa: [www.kaercher.com/REACH](http://www.kaercher.com/REACH)

## Accesorii și piese de schimb

Utilizați numai accesorii originale și piese de schimb originale; ele asigură funcționarea în siguranță și fără avarii a aparatului.

Informații despre accesorii și piesele de schimb se găsesc la adresa [www.kaercher.com](http://www.kaercher.com).

## Set de livrare

Setul de livrare a aparatului este ilustrat pe ambalaj. La despachetare, verificați dacă conținutul este complet. Informații imediat distribuitorul dacă lipsesc accesorii sau dacă există deteriorări provocate în timpul transportului.

## Dispozitive de siguranță




### ⚠ PRECAUȚIE

**Dispozitive de siguranță care lipsesc sau care au fost modificate**

Dispozitivele de siguranță au drept scop protecția dvs. Nu modificați și nu ignorați niciodată dispozitivele de siguranță.

### Simboluri pe aparat

(în funcție de tipul aparatului)

	Pericol de arsuri, suprafața aparatului se încălzește în timpul funcționării
	Pericol de opărire cu aburi
	Citire instrucțiuni de utilizare

### Supapă de siguranță

Dacă, în caz de defecțiune, apare o presiune excesiv de ridicată, o supapă de siguranță asigură eliminarea acesteia în mediul exterior.

### Siguranță fuzibilă

Siguranța fuzibilă împiedică supraîncălzirea aparatului. În cazul în care aparatul se supraîncălzește, siguranța fuzibilă deconectează aparatul de la rețea.

Înainte de repunerea în funcțiune a aparatului, adresați-vă serviciului pentru clienți KÄRCHER responsabil.

## Descrierea aparatului

În aceste instrucțiuni de utilizare se prezintă echiparea maximă. În funcție de model, există diferențe în pachetul de livrare (consultați ambalajul).

**Pentru imagini, consultați pagina de grafice.**

**Figura A**

- 1 Afășajul ecranului pentru nivelurile de abur
- 2 Buton pentru reglarea nivelurilor de abur
- 3 Lampa de control SC 2 Upright: Treaptă de abur 1 - Lemn  
Luminează intermitent roșu - tensiune existentă la rețea și aparatul se încălzește  
Rămâne aprins în verde - aparatul este gata de funcționare  
Luminează intermitent rapid roșu - indică necesitatea înlocuirii cartușului de decalcifiere. Înlocuirea cartușului de decalcifiere, vezi capitolul *Înlocuirea cartușului de decalcifiere*.
- 4 Lampa de control SC 2 Upright: Treaptă de abur 2 - Plăci ceramice/piatră  
Luminează intermitent roșu - tensiune existentă la rețea și aparatul se încălzește  
Rămâne aprins în verde - aparatul este gata de funcționare

Luminează intermitent rapid roșu - indică necesitatea înlocuirii cartușului de decalcifiere. Înlocuirea cartușului de decalcifiere, vezi capitolul *Înlocuirea cartușului de decalcifiere*.

- ⑤ Lampa de control verticală KST 2
- ⑥ Mâner
- ⑦ Mâner siguranță împotriva alunecării de pe perete
- ⑧ Manetă de abur
- ⑨ Cârlig pentru cablu cu fixare a cablului
- ⑩ Cartuș de decalcifiere
- ⑪ Orificiu de umplere pentru apă
- ⑫ Rezervor de apă cu capac și mâner
- ⑬ Cablu de alimentare cu fișă de rețea
- ⑭ Tastă de deblocare pentru duza pentru pardoseală
- ⑮ Duză pentru pardoseală
- ⑯ Sistem de îmbinare cu scai
- ⑰ Lavetă din microfibră (1 bucată)
- ⑱ \* Lavetă abrazivă (1 bucată)

\* opțional

## Montare

### Montarea duzei pentru pardoseală

1. Țineți aparatul de la mâner.
2. Conectați partea inferioară a unității de bază cu duza pentru pardoseală, până se aude zgomotul înclinetării.

Figura B

### Montarea lavetei pentru podea

1. Atașați laveta pentru podea la duza pentru pardoseală.
  - a Așezați laveta pentru podea, cu benzile adezive cu arici, în sus.
  - b Așezați duza pentru pardoseală pe laveta pentru podea, aplicând puțină presiune.

Figura C

Laveta pentru podea se prinde automat de duza pentru pardoseală, prin sistemul de fixare cu arici.

### Prima punere în funcțiune

## ATENȚIE

*Daune ale aparatului din cauza calcifierii  
Lucrați întotdeauna cu un cartuș de decalcifiere.*

1. Introduceți cartușul de decalcifiere în rezervorul de apă și apăsați până când acesta se fixează.

Figura D

## Îndrumător de montare

*La prima utilizare a aburului, după scoaterea și remontarea cartușului de decalcifiere, formarea de abur poate fi slabă sau neregulată și se pot scurge picături de apă. Aparatul necesită o scurtă perioadă de rodare, în care cartușul de decalcifiere să fie umplut cu apă. Cantitatea emanată de abur crește permanent, până la atingerea cantității maxime de abur, după aprox. 50 de secunde.*

### Indicație

*Vă rugăm să rețineți că aici este reglat nivelul de abur 2 (plăci/piatră), deoarece, în caz contrar, perioada de rodare este extinsă.*

## Regim

### Derularea cablului de alimentare de la rețea

## ⚠ AVERTIZARE

### Pericol de electrocutare

*În cazul în care cablul de alimentare de la rețea nu este complet derulat, există pericolul ca distanța să fie supra-estimată și cablul de alimentare de la rețea să fie astfel tensionat și deteriorat.*

*Întotdeauna derulați complet cablul de alimentare de la rețea.*

### Indicație

*Suportul inferior al cablului poate fi rotit la 360°, pentru îndepărtarea cablului. Cârligul superior al cablului nu se poate roti.*

1. Rotiți suportul inferior al cablului în sus.
2. Scoateți cablul de alimentare de la rețea complet din cârligul cablului.
3. Fixați cablul în dispozitivul de fixare al cârligului superior sau inferior al cablului, pentru ca acesta să nu fie călcat în timpul lucrărilor de curățare.

Figura E

### Umplerea cu apă

Rezervorul de apă poate fi umplut oricând.

## ATENȚIE

### Pagube materiale din cauza neînchiderii capacului rezervorului sau a nefixării rezervorului de apă

*Dacă capacul rezervorului nu este corect închis sau dacă rezervorul de apă nu este corect montat în aparat, lichidul se poate scurge, deteriorând astfel acoperitoarea de podea.*

*Aveți grijă ca, dacă rezervorul de apă este plin, capacul rezervorului să fie închis în siguranță și rezervorul de apă să fie fixat în aparat.*

## ATENȚIE

### Defecțiuni ale aparatului

*Duzele se pot înfunda dacă se utilizează apă neadekvată.*

*Nu folosiți apă de condensare din uscătorul de rufe.*

*Nu folosiți apa de ploaie colectată.*

*Nu umpleți cu soluții de curățare sau alți aditivi (de exemplu, substanțe parfumate).*

### Indicație

*La umplerea rezervorului de apă, cartușul de decalcifiere trebuie să se afle în rezervorul de apă.*

### Umplerea rezervorului de apă direct în aparat

1. Țineți bine aparatul.
2. Deschideți capacul rezervorului și umpleți rezervorul de apă direct în aparat, cu max. 0,4 l de apă de la robinet.

Figura F

3. Închideți capacul rezervorului.

### Scoaterea rezervorului de apă pentru umplere

1. Țineți bine aparatul.
2. Trageți rezervorul de apă în sus pe direcție verticală, de la mâner.
3. Deschideți capacul rezervorului și umpleți cu max. 0,4 l de apă de la robinet.

Figura G

4. Închideți capacul rezervorului.
5. Introduceți rezervorul de apă și apăsați-l în jos până se înclhetează.

**ATENȚIE****Deteriorarea aparatului și pagube materiale din cauza răsturnării**

Aparatul poate cădea și se poate deteriora, din cauza securizării insuficiente, în cazul pauzelor de lucru, respectiv al depozitării. Astfel, lichidul se poate scurge și poate deteriora pardoseala.

Amplasați aparatul cu duza pentru pardoseală pe o podea stabilă, respectiv amplasați mânerul cu siguranță împotriva alunecării de pe perete în poziție verticală, pe un perete fix.

**Îndrumător de montare**

La prima utilizare a aburului, după scoaterea și remontarea cartușului de decalcifiere, formarea de abur poate fi slabă sau neregulată și se pot scurge picături de apă. Aparatul necesită o scurtă perioadă de rodare, în care cartușul de decalcifiere să fie umplut cu apă. Cantitatea emanată de abur crește permanent, până la atingerea cantității maxime de abur, după aprox. 50 de secunde.

**Indicație**

Vă rugăm să rețineți că aici este reglat nivelul de abur 2 (plăci/piatră), deoarece, în caz contrar, perioada de rodare este extinsă.

1. Amplasați aparatul pe o podea stabilă.

**Figura H**

2. Introduceți fișa de rețea în priză.

**Figura I**

3. Lampa de control luminează intermitent roșu.

**Figura J**

4. După aprox. 30 de secunde, lampa de control luminează constant în verde.

**Figura K**

Aparatul este gata de funcționare.

**Reglarea cantității de abur**

Reglarea cantității de abur se efectuează în funcție de suprafața de curățat.



**Indicație**

Controlul cantității de abur funcționează numai pentru SC 2 Upright EasyFix. Doar o treaptă de abur este disponibilă pentru KST 2 Upright.

- Apăsăți tasta de pe mâner, unde sunt marcate săgețile de direcție, până când este selectat nivelul dorit de abur.

**Figura L**

Sunt disponibile 2 niveluri de abur diferite:

	Plăci de ceramică/piatră - cel mai ridicat nivel de abur
	Lemn - cel mai scăzut nivel de abur

**Indicație**

După pornirea aparatului, este întotdeauna selectat cel mai ridicat nivel de abur (plăci de ceramică / piatră).

- După reglarea cantității de abur, apăsați maneta de abur.

**Figura M****Indicație**

Nivelul de apă se poate vedea prin rezervorul semi-transparent de apă curată.

După completarea cu apă, cartușul de decalcifiere rămâne fixat în aparat.

- Deschideți capacul rezervorului și umpleți rezervorul de apă direct în aparat, cu max. 0,4 l de apă de la robinet.

**Figura F**

sau

- Scoaterea rezervorului de apă, deschiderea capacului rezervorului și completarea cu max. 0,4 l de apă de la robinet, vezi capitolul *Umplerea cu apă*.

**Figura G****Înteruperea funcționării****ATENȚIE****Prejudicii materiale din cauza condensului/umidității**

După curățare, umiditatea din laveta pentru podea, respectiv din duza pentru pardoseală/aparat, poate deteriora pardoseala.

După lucrările de curățare, îndepărtați laveta pentru podea și uscați duza pentru pardoseală/aparatul.

Nu amplasați sau depozitați aparatul pe podele sensibile.

Pentru a economisi energie, vă recomandăm să opriți aparatul în timpul pauzelor de funcționare de peste 20 de minute.

1. Scoateți fișa de rețea din priză.

**Figura N****Oprirea aparatului**

1. Scoateți fișa de rețea din priză.

**Figura N****ATENȚIE****Deteriorarea aparatului prin coroziunea cauzată de apă**

Dacă aparatul nu este pus în funcțiune pe o durată mai lungă de 2 luni, apa poate coroda rezervorul.

Înainte de pauze lungi de funcționare, goliți rezervorul de apă.

2. Golirea rezervorului de apă, vezi capitolul *Golirea rezervorului de apă*.

**Figura O****Păstrarea dispozitivului**

1. Îndepărtarea lavetei pentru podea, vezi capitolul *Duza pentru pardoseală*.

**Figura C**

2. Eliminați umiditatea din duza pentru pardoseală/aparat.

3. Înfășurați cablul de alimentare de la rețea în jurul cârligului superior și inferior al cablului.

**Figura P**

4. Păstrați aparatul în poziție verticală, pe o podea stabilă, respectiv pe un perete.

**Figura H**

5. Depozitați aparatul într-un loc uscat și sigur la încheț.

## Instrucțiuni de utilizare importante

### Curățarea podelelor

Vă recomandăm să măturați sau să aspirați podeaua înainte de utilizarea aparatului. Astfel, este evitată curățarea umedă a murdăriei și a particulelor desprinse.

### Curățați suprafețele placate sau lăcuite

#### ATENȚIE

##### Suprafețe deteriorate

Aburul poate descompune ceara, luciul mobilei, suprafețele acoperite cu material plastic sau vopseaua și benzile pentru muchii.

Nu orientați aburul spre muchii înclinate, întrucât banda s-ar putea desprinde.

Nu utilizați aparatul pentru curățarea pardoselilor din lemn sau din pachet neetanșe.

Nu utilizați aparatul pentru curățarea suprafețelor lăcuite sau acoperite cu material plastic, precum mobilierul de bucătărie și de interior, uși sau parchet.

## Utilizarea accesoriilor

### Duza pentru pardoseală

Duza pentru pardoseală este adecvată pentru curățarea pardoselilor lavabile, de exemplu, pardoseli din piatră, pardoseli cu plăci ceramice și PVC, precum și pardoseli din lemn etanșate, parchet și suprafețe laminate.

#### ATENȚIE

##### Daune din cauza aburului

Căldura și aburul pot cauza daune.

Înainte de folosire, verificați rezistența la căldură și efectul aburului asupra unei porțiuni nevizibile, folosind cantitatea cea mai mică de abur.

Aplicați vapori pe pardoselile din lemn etanșe cu nivelul prestabilit pentru lemn și nu insistați prea mult asupra aceleiași porțiuni.

##### Indicație

În cadrul curățării cu abur, reziduurile de substanțe de curățare sau emulsiile de îngrijire aplicate pe suprafața de curățat pot cauza formarea dungilor, care însă dispar după multiple aplicări.

#### ⚠ PRECAUȚIE

##### Arsuri la nivelul membrelor inferioare

În cadrul curățării cu abur, duza pentru podea / laveta pentru podea se încălzesc.

La tragerea lavetei pentru podea, se poate scurge apă fierbinte.

Purtați încălțăminte adecvată la aplicarea și îndepărtarea duzei pentru podea / lavetei pentru podea.

Fixarea lavetei pentru podea la duza pentru pardoseală, vezi capitolul *Montarea lavetei pentru podea*

### Lavetă din microfibră

Laveta din microfibră este adecvată pentru curățarea pardoselilor din piatră, a pardoselilor cu plăci ceramice și PVC, precum și a pardoselilor din lemn etanșate, a parchetului și a suprafețelor laminate.

### Lavetă abrazivă

Laveta abrazivă este adecvată pentru curățarea pardoselilor nesensibile, precum cele din plăci de ceramică sau piatră.

#### ATENȚIE

##### Deteriorarea pardoselilor

Laveta abrazivă poate deteriora pardoselile, respectiv suprafețele sensibile.

Nu utilizați laveta abrazivă pentru curățarea suprafețelor din lemn.

Nu utilizați laveta abrazivă cu glisorul pentru covoare.

### Scoaterea lavetei pentru pardoseală

1. Puneți un picior pe clema de picior a lavetei de pardoseală și ridicați duza de pardoseală.

#### Figura C

##### Indicație

La început banda tip scai a lavetei pentru podea este încă foarte tare și se îndepărtează foarte greu de la duza pentru podea. După utilizarea repetată și după spălarea lavetei pentru podea, aceasta se poate îndepărta cu ușurință de la duza pentru podea și a atins aderența optimă.

Îndepărtarea duzei pentru pardoseală din unitatea de bază

#### ATENȚIE

##### Prejudicii materiale din cauza instabilității aparatului

Din cauza îndepărtării duzei pentru pardoseală, aparatul devine instabil, se poate răsturna, defecta și poate deteriora acoperitoarea de podea.

După montare, nu mai îndepărtați duza pentru pardoseală de la unitatea de bază.

Îndepărtați duza pentru pardoseală doar dacă aparatul este mutat în scopuri de service.

1. Scoateți fișa de rețea din priză.

#### Figura N

2. Goliți rezervorul de apă.

#### Figura O

3. Țineți bine aparatul de mâner.

4. Acționați tasta de deblocare a duzei pentru pardoseală.

5. Duza pentru pardoseală se desprinde de la aparat și poate fi îndepărtată.

#### Figura Q

6. Depozitați aparatul în siguranță, în poziție orizontală.

## Îngrijirea și întreținerea

### Golirea rezervorului de apă

#### ATENȚIE

Deteriorări ale aparatului cauzate de apa degradată  
Dacă aparatul nu este pus în funcțiune mai mult de 2 luni, apa din rezervor se poate degrada.

Goliți rezervorul de apă înainte pauzelor de funcționare.

1. Scoateți fișa de rețea din priză.

#### Figura N

2. Scoateți capacul rezervorului.

3. Scoateți cartușul de decalifiere.

4. Goliți rezervorul de apă.

#### Figura O



## Înlocuirea cartușului de decalcifiere

### ATENȚIE

**Defectarea aparatelor și diminuarea duratei de viață**  
Nerespectarea intervalelor de înlocuire (afișaj lampă de control) a cartușului de îndepărtare a calcarului poate provoca defecțiuni ale aparatului și scurtează durata de viață a aparatului.

Se vor respecta intervalele de înlocuire (afișaj lampă de control).

#### Indicație

Efectul de anticalcifiere al cartușului de decalcifiere se activează imediat după umplerea cu apă a rezervorului și după ce aparatul a fost pus în funcțiune. Calcarul din apă se absoarbe prin granulele din cartușul de decalcifiere. Nu este necesară o decalcifiere suplimentară.

#### Indicație

Granulatul din cartușul de decalcifiere își poate schimba culoarea la contactul cu apa, acest lucru este legat de conținutul de minerale din apă. Această decolorare este inofensivă și nu are influență negativă asupra aparatului, a lucrării de curățare sau a modului de funcționare a cartușului de decalcifiere.

#### Lampă de control la finalul duratei de funcționare

Lampa de control arată când trebuie înlocuit cartușul de decalcifiere.

- Lampa de control luminează intermitent roșu, cu o oră înainte de încheierea duratei de funcționare.

#### Figura R

- Când durata de funcționare a cartușului de decalcifiere este încheiată, lampa de control luminează intermitent rapid. Pompa se oprește în mod automat (fără vapori de apă), pentru a preveni deteriorarea aparatului.

## Introduceți cartușul de decalcifiere

### ATENȚIE

#### Deteriorări ale aparatului

Reintroducerea cartușului de îndepărtare a calcarului uzat poate duce la deteriorarea aparatului.

Se va lucra cu atenție pentru a evita confundarea cartușelor.

#### Îndrumător de montare

La prima utilizare a aburului, după scoaterea și remontarea cartușului de decalcifiere, formarea de abur poate fi slabă sau neregulată și se pot scurge picături de apă. Aparatul necesită o scurtă perioadă de rodare, în care cartușul de decalcifiere să fie umplut cu apă. Cantitatea emanată de abur crește permanent, până la atingerea cantității maxime de abur, după aprox. 50 de secunde.

#### Indicație

Prin îndepărtarea rezervorului de apă, cartușul de decalcifiere poate fi îndepărtat și remontat mai ușor.

1. Scoateți fișa de rețea din priză.

#### Figura N

2. Scoateți capacul rezervorului.
3. Scoateți cartușul de decalcifiere.
4. Montați noul cartuș de decalcifiere și apăsați până la fixarea acestuia.

#### Figura S

5. Apăsați pârghia de abur și introduceți fișa de rețea în priză.
6. Apăsați și mențineți apăsat pârghia de abur timp de 7 secunde.

#### Figura T

7. După resetarea corectă, aparatul luminează intermitent de două ori verde și trece în modul de încălzire.

8. Mențineți maneta de abur apăsată aprox. 50 de secunde, pentru a ventila cartușul de decalcifiere.

## Îngrijirea accesoriilor

(Accesorii - în funcție de pachetul de livrare)

#### Indicație

Lavetele din microfibră nu sunt adecvate pentru uscător.

#### Indicație

Pentru spălarea lavetelor, respectați indicațiile de pe eticheta cu instrucțiuni de spălare. Nu utilizați emolienți, pentru ca lavetele să poată absorbi murdăria.

1. Spălați lavetele pentru podea la maximum 60 °C, în mașina de spălat.

## Remediarea defecțiunilor

Defecțiunile au deseori cauze simple, pe care puteți să le remediați chiar dumneavoastră cu ajutorul următoarei prezentări generale. În cazul în care aveți îndoeli sau în cazul unor defecțiuni care nu sunt menționate aici, adresați-vă serviciului autorizat pentru clienți.

### ⚠ AVERTIZARE

#### Pericol de electrocutare sau de arsură

Atât timp cât aparatul este conectat la rețeaua de curent sau nu este răcit, remediarea defecțiunii prezintă pericole.

Scoateți ștecherul din priză.

Lăsați aparatul să se răcească.

#### Aburul lipsește/este redus în ciuda cantității suficiente de apă din rezervor

Cartușul de decalcifiere nu a fost introdus sau a fost introdus greșit.

- Introduceți cartușul de decalcifiere și/sau verificați dacă acesta este bine fixat în rezervor și, la nevoie, apăsați-l încă o dată.

În timpul procedurii de umplere cu apă, cartușul de decalcifiere a fost îndepărtat și/sau un nou cartuș de decalcifiere a fost introdus

- În timpul umplerii, lăsați întotdeauna cartușul de decalcifiere în rezervorul de apă.
- Mențineți pârghia de abur permanent apăsată. Performanța maximă a aburului apare după aprox. 50 de secunde.

#### Lampa de control luminează intermitent roșu la intervale regulate

Durata de funcționare a cartușului de decalcifiere se încheie în curând.

- Introducerea noului cartuș de decalcifiere, vezi capitoul *Introduceți cartușul de decalcifiere*.

#### Aburul lipsește în ciuda cantității suficiente de apă din rezervor. Lampa de control luminează intermitent rapid roșu.

Durata de funcționarea a cartușului de decalcifiere este la final

- Introducerea noului cartuș de decalcifiere, vezi capitoul *Introduceți cartușul de decalcifiere*.
- Dacă a fost instalat deja un nou cartuș de decalcifiere și această eroare apare, procesul de resetare nu a fost efectuat corect. Urmați pașii de mai jos pentru a-l reseta:

1. Scoateți fișa de rețea din priză.
2. Mențineți pârghia de abur permanent apăsată.
3. Introduceți fișa de rețea și țineți apăsată pârghia de abur timp de 7 secunde până când lămpile de control luminează intermitent de două ori. Vezi capitoul *Înlocuirea cartușului de decalcifiere*.

## Garanție

În fiecare țară sunt valabile condițiile de garanție publicate de distribuitorul nostru din țara respectivă. Eventuale defecțiuni ale acestui aparat, care survin în perioada de garanție și care sunt rezultatul unor defecte de fabricație sau de material, vor fi remediate gratuit. Pentru a putea beneficia de garanție, prezentați-vă cu chitanța de cumpărare la magazin sau la cea mai apropiată unitate de service autorizată.

(Pentru adresă, consultați pagina din spate)

## Date tehnice

		SC 2 Upright	KST 2 Upright
<b>Conexiune electrică</b>			
Tensiune	V	220-240	220-240
Fază	~	1	1
Frecvență	Hz	50-60	50-60
Grad de protecție		IPX4	IPX4
Clasă de protecție		I	I
<b>Date privind puterea aparatului</b>			
Capacitate de încălzire	W	1600	1600
Timp de încălzire	se- cunde	30	30
Evaporare permanentă	g/min	38	38
<b>Cantitate de umplere</b>			
Rezervor de apă	l	0,4	0,4
<b>Dimensiuni și greutate</b>			
Greutate (fără accesorii)	kg	2,7	2,7
Lungime	mm	314	314
Lățime	mm	199	199
Înălțime	mm	1185	1185

Sub rezerva modificărilor tehnice.

