

SC 3 EasyFix SC 3 EasyFix Premium



Deutsch	5
English	11
Français	17
Italiano	23
Nederlands	29
Español	36
Português	42
Dansk	49
Norsk	54
Svenska	60
Suomi	66
Ελληνικά	71
Türkçe	78
Русский	84
Magyar	91
Čeština	97
Slovenščina	103
Polski	109
Românește	115
Slovenčina	122
Hrvatski	128
Srpski	134
Български	140
Eesti	147
Latviešu	152
Lietuviškai	158
Українська	164
Қазақша	171
العربية	184

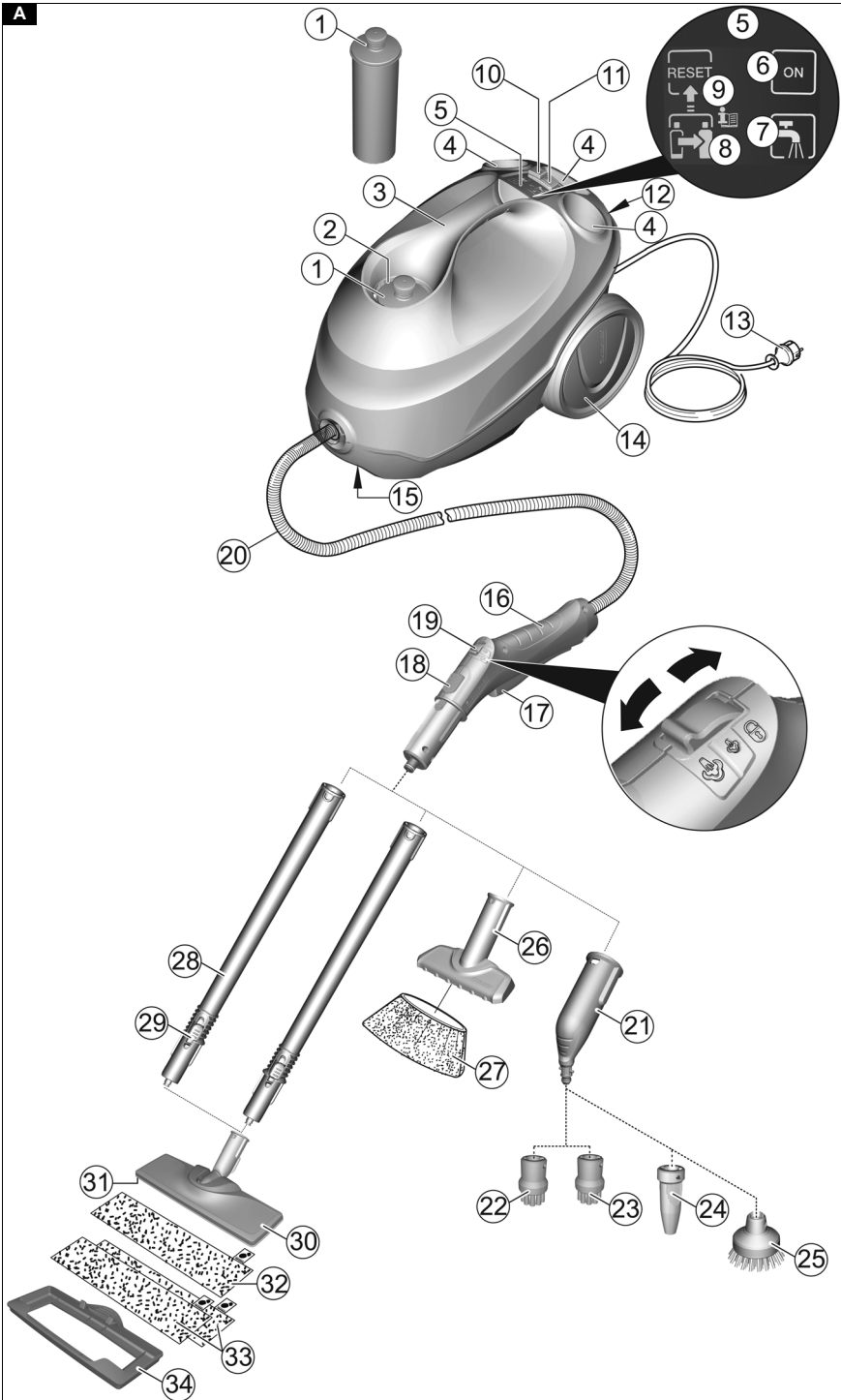


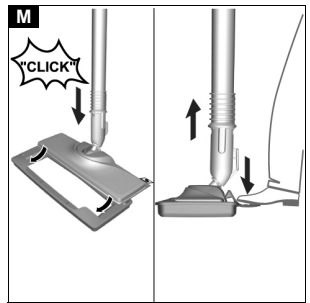
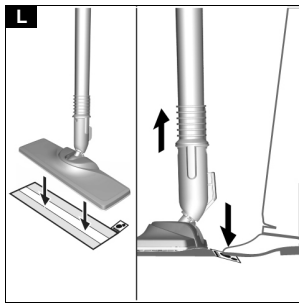
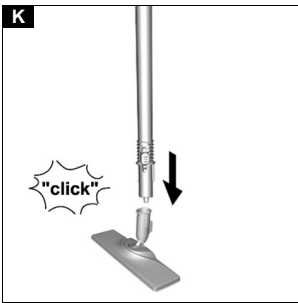
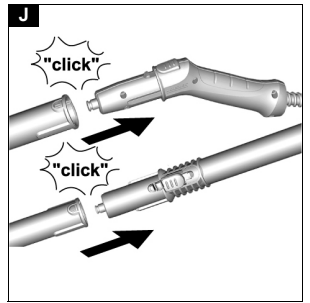
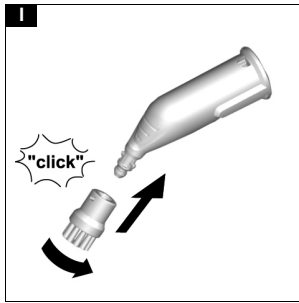
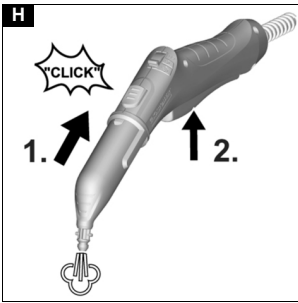
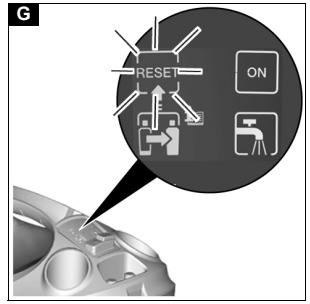
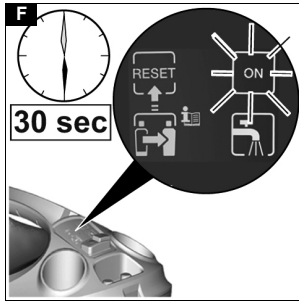
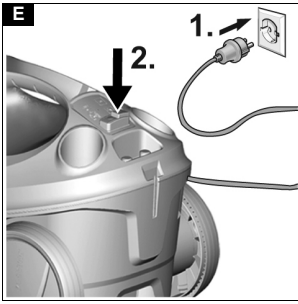
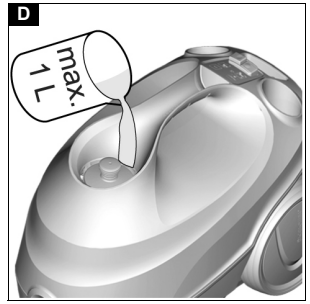
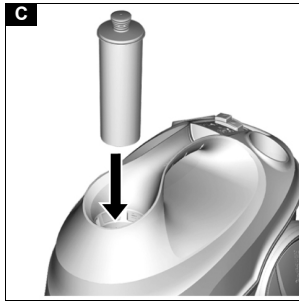
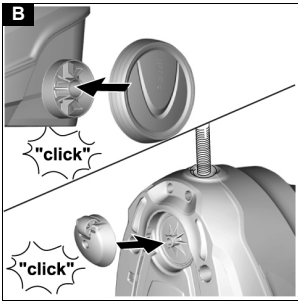
Register
your product

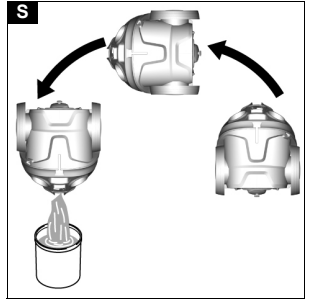
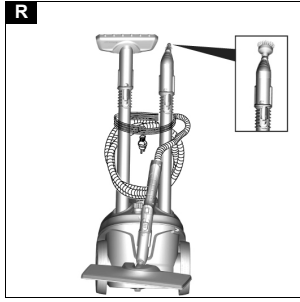
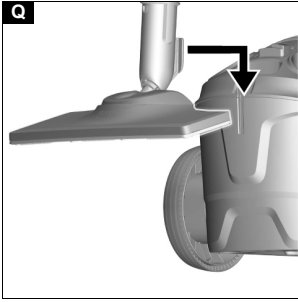
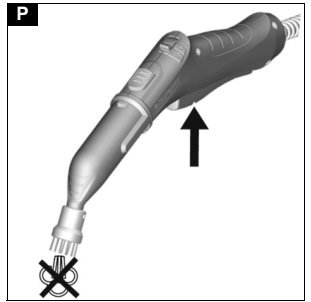
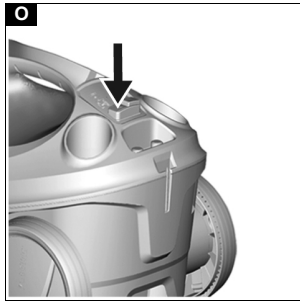
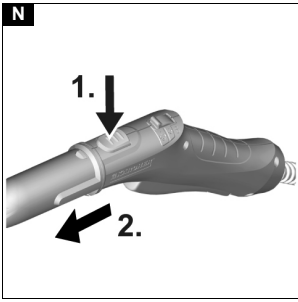
www.kaercher.com/welcome



59679020 (10/20)







Cuprins

Indicații generale.....	115
Utilizare conform destinației.....	115
Protecția mediului.....	115
Accesorii și piese de schimb.....	115
Set de livrare.....	115
Garanție.....	116
Dispozitive de siguranță.....	116
Descrierea dispozitivului.....	116
Prima punere în funcțiune.....	116
Montare.....	116
Regim.....	117
Instrucțiuni de utilizare importante.....	118
Utilizarea accesoriilor.....	118
Îngrijirea și întreținerea.....	119
Remedierea defecțiunilor.....	121
Date tehnice.....	121

Indicații generale



Înainte de prima utilizare a aparatului, citiți aceste instrucțiuni de utilizare originale și indicațiile de siguranță aferente.

Respectați aceste instrucțiuni.

Păstrați ambele manuale pentru utilizarea ulterioară sau pentru viitorul posesor.

Utilizare conform destinației

Aparatul este destinat exclusiv uzului casnic. Aparatul este prevăzut pentru curățarea cu aburi și poate fi utilizat cu accesoriul corespunzător, conform descrierii din acest manual de utilizare. Nu este necesară utilizarea agenților de curățare. Respectați indicațiile privind siguranța.

Protecția mediului



Materialele de ambalare sunt reciclabile. Vă rugăm să eliminați ambalajele în mod ecologic.



Aparatele electrice și electronice conțin materiale reciclabile prețioase și, uneori, componente precum baterii, acumulatori sau uleiuri, care, în cazul utilizării incorecte sau al eliminării

necorespunzătoare, pot reprezenta un potențial pericol pentru sănătatea oamenilor și pentru mediul înconjurător. Pentru funcționarea corectă a aparatului, aceste componente sunt necesare. Aparatele marcate cu acest simbol nu trebuie aruncate la gunoierul menajer.

Observații referitoare la materialele conținute (REACH)

Informații actuale referitoare la materialele conținute puteți găsi la adresa: www.kaercher.com/REACH

Accesorii și piese de schimb

Utilizați numai accesoriile originale și piesele de schimb originale; ele asigură funcționarea în siguranță și fără avarii a aparatului.

Informații despre accesorii și piesele de schimb se găsesc la adresa www.kaercher.com.

Set de livrare

Setul de livrare a aparatului este ilustrat pe ambalaj. La despachetare, verificați dacă conținutul este complet. Informați imediat distribuitorul dacă lipsesc accesorii sau dacă există deteriorări provocate în timpul transportului.

Garanție

În fiecare țară sunt valabile condițiile de garanție publicate de distribuitorul nostru din țara respectivă. Eventuale defecțiuni ale acestui aparat, care survin în perioada de garanție și care sunt rezultatul unor defecte de fabricație sau de material, vor fi remediate gratuit. Pentru a putea beneficia de garanție, prezentați-vă cu chitanța de cumpărare la magazin sau la cea mai apropiată unitate de service autorizată.

(Pentru adresă, consultați pagina din spate)

Dispozitive de siguranță




⚠ PRECAUȚIE

Dispozitive de siguranță care lipsesc sau care au fost modificate

Dispozitivele de siguranță au drept scop protecția dvs. Nu modificați și nu ignorați niciodată dispozitivele de siguranță.

Simboluri pe aparat

(În funcție de tipul aparatului)

	Pericol de arsuri, suprafața aparatului se încălzește în timpul funcționării
	Pericol de opărire cu aburi
	Citire instrucțiuni de utilizare

Regulator de presiune

Pentru cazul unei dereglări în care s-ar forma suprapresiune, există un ventil de siguranță care asigură degajarea suprapresiunii în atmosferă.

Siguranță fuzibilă

Siguranța fuzibilă împiedică supraîncălzirea aparatului. În cazul în care aparatul se supraîncălzește, siguranța fuzibilă deconectează aparatul de la rețea.

Înainte de repunerea în funcțiune a aparatului, adresați-vă serviciului pentru clienți KÄRCHER responsabil.

Descrierea dispozitivului

În acest manual, este prezentată echiparea maximă. În funcție de model, există diferențe în pachetul de livrare (consultați ambalajul).

Pentru imagini, consultați pagina de grafice.

Figura A

- 1 Cartuș de detartrare
- 2 Orificiu de umplere pentru apă
- 3 Mâner
- 4 Suport pentru accesorii
- 5 Afișaj
- 6 Lampă de control (verde) - tensiune de rețea existentă
- 7 Lampă de control (roșie) apă insuficientă
- 8 Lampă de control (roșie) - înlocuire cartuș de detartrare.
- 9 Tastă RESET - reglare duritate apă.
- 10 Comutator - Pornit

- 11 Comutator - Oprit
- 12 Suport pentru menținerea poziției duzei pentru pardoseală
- 13 Cablu de alimentare cu ștecăr
- 14 Roți (2 bucăți)
- 15 Rolă de ghidaj
- 16 Pistol de abur
- 17 Manetă de abur
- 18 Buton de deblocare
- 19 Comutator de selectare a cantității de abur (dispozitiv de siguranță pentru copii)
- 20 Furtun de abur
- 21 Duză cu jet punctiform
- 22 Perie rotundă (mică, neagră)
- 23 ** Perie rotundă (mică, galbenă)
- 24 ** Duză de putere
- 25 ** Perie rotundă (mare)
- 26 Duză manuală
- 27 Husă din microfibre pentru duza manuală
- 28 Țevi prelungitoare (2 bucăți)
- 29 Buton de deblocare
- 30 Duză pentru pardoseală
- 31 Fixare tip „arici”
- 32 Lavetă din microfibre (1 bucată)
- 33 ** Lavetă din microfibre (2 bucăți)
- 34 ** Glisor pentru covoare

** opțional

Prima punere în funcțiune

ATENȚIE

Deteriorarea aparatului cauzată de depuneri de tartru

Cartușul de îndepărtare a calcarului funcționează optim, numai dacă înainte de primăpunere în funcțiune adaptați aparatul la duritatea apei de la fața locului. Aparatul se va seta în funcție de duritatea apei de la fața locului.

Înainte de utilizarea aparatului într-o regiune cu o altă duritate a apei (de exemplu după mutare), aparatul se va seta în funcție de duritatea apei de la fața locului.

1. Cartușul de îndepărtare a calcarului se introduce în locaș și se apasă până rămâne în poziție fixă.

Figura C

2. Se va seta duritatea apei, vezi capitolul *Reglarea durității apei*.

Montare

Montarea accesoriilor

1. Introduceți rola de ghidare și roțile de deplasare și fixați-le.

Figura B

2. Glisați capătul deschis al accesoriului pe pistolul cu aburi până când butonul de deblocare a pistolului cu aburi se fixează.

Figura H

3. Glisați capătul deschis al accesoriului pe duza cu jet punctiform.

Figura I

4. Conectați țevile de prelungire la pistolul cu aburi.
 - a. Împingeți prima țevă de prelungire pe pistolul cu aburi până când butonul de deblocare a pistolului cu aburi se fixează.
Țeava de prelungire este conectată.
 - b. Împingeți a doua țevă de prelungire pe prima țevă de prelungire.
Țevile de prelungire sunt conectate.

Figura J

5. Glisați accesoriile și/sau duza pentru pardoseală pe capătul liber al țevii de prelungire.

Figura K

Accesoriile sunt conectate.

Separarea accesoriilor

1. Poziționați în spate comutatorul de selectare a cantității de abur.
Maneta de abur este blocată.
2. Apăsăți butonul de deblocare și trageți părțile.

Figura N

Regim

Umplerea cu apă

Rezervorul de apă poate fi umplut în orice moment.

ATENȚIE

Defecțiuni ale aparatului

Folosind apă neadevătată se pot înfunda duzele, respectiv se poate deteriora afișajul nivelului de apă.

Nu folosiți apă de condensare din uscătorul de rufe. Nu folosiți apa de ploaie colectată.

Nu umpleți cu soluții de curățare sau alți aditivi (de exemplu substanțe parfumate).

1. Umpleți rezervorul de apă cu cel mult 1 l apă de la robinet.

Figura D

Pornirea aparatului

ATENȚIE

Defectarea aparatului datorită setării greșite a durității apei

Cartușul de îndepărtare a calcarului funcționează optim, numai aparatul este adaptat la condițiile locale de duritate a apei. Dacă duritatea este setată greșit, aparatul se poate calcifica.

Înainte de primăpunere în funcțiune se va efectua adaptarea la condițiile locale de duritate a apei, vezi capitolul Reglarea durității apei.

Indicație

La primăcurățare cu abur după scoaterea și reintroducerea cartușului de îndepărtare a calcarului, jetul de abur poate fi slab sau neregulat și pot ieși picături izolate de apă. Aparatul necesită o scurtă perioadă de inițiere, în care cartușul de îndepărtare a calcarului se umple cu apă. Cantitatea de abur emanată crește treptat, după aprox. 30 de secunde fiind atinsă cantitatea maximă de abur.

1. Amplașați aparatul pe o podea stabilă.
2. Introduceți ștecherul într-o priză.
 - a. Apăsăți butonul Pornire.




Figura E

3. Se aprinde lampa de control verde - încălzire. După cca, 30 de secunde aparatul este gata de folosire.

Figura F

Reglarea cantității de abur

Cu ajutorul comutatorului pentru cantitatea de abur se reglează cantitatea de abur ieșit. Comutatorul are 3 poziții:

	Cantitate maximă de aburi
	Cantitate de abur redusă
	Fără abur - dispozitiv de siguranță pentru copii Indicație <i>În această poziție maneta de aburi nu poate fi acționată.</i>

1. Poziționați maneta de aburi pe cantitatea de aburi dorită.
2. Apăsăți maneta de aburi.
3. Înainte de începerea curățării pistolul de aburi se în-dreaptă înspre o lavetă, până când aburul iese în mod uniform.

Umplerea cu apă

Atunci când cantitatea de apă este insuficientă, lampa de control roșie - lipsă apă luminează constant.

Pentru o producție constantă de abur, se va umple cu apă până peste capacul cartușului de îndepărtare a calcarului. La completarea cantității de apă, cartușul de îndepărtare a calcarului rămâne fixat în aparat.

Indicație

Aparatul este dotat cu un sistem de protecție împotriva funcționării pe uscat a pompei. Dacă pompa funcționează mai mult timp pe uscat, de exemplu atunci când cartușul de îndepărtare a calcarului nu este fixat corect, pompa se deconectează și lampa de control roșie-lipsă apă clipește intermitent.

Pentru a putea utiliza aparatul din nou, este necesar să-l opriți și reporniți. Totodată trebuie să vă asigurați că este corect fixat cartușul și că în rezervor se află suficientă apă.

1. Umpleți rezervorul de apă până peste capacul cartușului de îndepărtare a calcarului cu cel mult 1 l apă de la robinet.
Lampa de control roșie-lipsă apă se va stinge.

Înteruperea funcționării

Pentru a economisi energie recomandăm oprirea aparatului în timpul pauzelor de funcționare de peste 20 de minute.

1. Apăsăți butonul Oprire.

Opriti aparatul

1. Apăsăți butonul Oprire.
Figura O
Aparatul este oprit.
2. Apăsăți butonul de aburi până nu mai iese abur de loc.
Figura P
Cazanul de abur nu mai are presiune.
3. Poziționați în spate dispozitivul de siguranță pentru copii (comutatorul de selectare a cantității de abur).

Maneta de abur este blocată.

4. Scoateți cablul de alimentare din priză.

ATENȚIE

Deteriorări ale aparatului cauzate de apa degradată
Dacă aparatul nu este pus în funcțiune mai mult de 2 luni, apa din rezervor se poate degrada.

Goliți rezervorul de apă înainte pauzelor de funcționare.

5. Goliți rezervorul de apă.

Figura S

Păstrarea dispozitivului

1. Conectați țevile de prelungire în suporturile mari pentru accesorii.
2. Împingeți duza manuală și duzați jetul pe fiecare țevă de prelungire.
3. Atașați peria rotundă mare la duza cu jet punctiform.
4. Introduceți peria rotundă mică și duzele în suportul din mijloc pentru accesorii.
5. Agățați duza pentru pardoseală în suportul de parcare.

Figura Q

6. Înfășurați furtunul de abur în jurul țevilor de prelungire și introduceți pistolul cu aburi în duza pentru pardoseală.

Figura R

7. Înfășurați cablul de alimentare în jurul țevilor de prelungire.
8. Depozitați aparatul într-un loc sigur și sigur la încheț.

Instrucțiuni de utilizare importante

Curățarea podelelor

Vă recomandăm să măturați sau să aspirați podeaua înainte de utilizarea aparatului. Astfel, este evitată curățarea umedă a murdăriei și a particulelor desprinse.

Reîmprospătarea materialelor textile

Înainte de aplicarea unui tratament cu aparatul, verificați întotdeauna compatibilitatea materialelor textile pe un loc acoperit: Aplicați abur asupra materialului textil, lăsați să se usuce și la final verificați modificările culorii sau ale formei.

Curățarea suprafețelor capitonate sau vopsite

ATENȚIE

Suprafețe deteriorate

Aburul poate dizolva ceara, lacul de pe mobilă, capitonarea din material sintetic sau vopseaua și stratificarea mușchilor.

Nu îndreptați aburul spre mușchii stratificați deoarece stratificările se pot dizolva.

Nu utilizați aparatul pentru curățarea podelelor din lemn sau parchet nesigilat.

Nu utilizați aparatul pentru curățarea suprafețelor vopsite sau capitonate cu material sintetic, precum mobila pentru bucătărie și camere de zi, uși și pachet.

1. Pentru curățarea acestor suprafețe, aplicați abur pentru scurt timp pe o lavetă și ștergeți suprafețe cu aceasta.

Curățarea sticlei

ATENȚIE

Spargerea sticlei și suprafețe deteriorate

Aburul poate deteriora zonele sigilate ale cadrului ferestrelor iar în cazul temperaturilor exterioare scăzute, poate duce la tensionări la suprafețele exterioare ale geamurilor ferestrelor și astfel la spargerea sticlei.

Nu îndreptați aburul spre locurile sigilate ale cadrului ferestrelor.

În cazul temperaturilor exterioare scăzute, încălziți geamurile ferestrelor, aplicând aburi ușor pe întreaga suprafață vitrată.

- Curățați suprafețele ferestrelor cu duzele manuale și husa. Pentru îndepărtarea apei, folosiți un ștergător cu inserție din cauciuc sau ștergeți suprafețele până se usucă.

Utilizarea accesoriilor

Pistolul cu aburi

Pistolul cu aburi poate fi utilizat fără accesoriu în următoarele domenii de utilizare:

- Pentru îndepărtarea cutelor superficiale ale pieselor vestimentare atârinate: Aplicați aburii asupra piesei vestimentare de la o distanță de 10-20 cm.
- Pentru ștergerea prafului umed: Aplicați abur pentru scurt timp pe o lavetă și ștergeți mobila cu aceasta.

Duză cu jet punctiform

Duza cu jet punctiform este adecvată pentru curățarea locurilor greu accesibile, îmbinărilor, armăturilor, evacurilor, chiuvetelor, toaletelor, jaluzelelor sau caloriferelor. Cu cât duza cu jet punctiform este mai aproape de zona murdară, cu atât este mai mare efectul de curățare, deoarece temperatura și cantitatea de abur de la ieșirea duzei sunt cele mai mari. Depunerile persistente de calcar pot fi tratate cu un agent de curățare adecvat înainte de curățarea cu abur. Lăsați agentul de curățare să acționeze aproximativ 5 minute și apoi să se evapore.

1. Glisați duza cu jet punctiform pe pistolul cu aburi.

Figura H

Peria rotundă (mică)

Peria rotundă mică este adecvată pentru curățarea murdăriei persistente. Prin periere, murdăria persistentă poate fi îndepărtată mai ușor.

ATENȚIE

Suprafețe deteriorate

Peria poate zgâria suprafețele sensibile.

Nu este indicată pentru curățarea suprafețelor sensibile.

1. Montați peria rotundă mică pe duza cu jet punctiform.

Figura I

Peria rotundă (mare)

Peria rotundă mare este adecvată pentru curățarea suprafețelor mari, rotunjite, de exemplu chiuvete, căzi de duș, căzi de baie, chiuvete de bucătărie.

ATENȚIE

Suprafețe deteriorate

Peria poate zgâria suprafețele sensibile.

Nu este indicată pentru curățarea suprafețelor sensibile.

1. Montați peria rotundă mare pe duza cu jet punctiform.

Figura I

Duză de putere

Duza de putere este adecvată pentru curățarea murdăriei persistente, suflarea colțurilor, articulațiilor etc.

1. Montați duza de putere în mod similar periei rotunde, pe duza cu jet punctiform.

Figura I

Duza manuală

Duza manuală este adecvată pentru curățarea suprafețelor lavabile mici, cabinelor de duș și oglinzilor.

1. Împingeți duza manuală corespunzător duzei cu jet punctiform pe pistolul cu aburi.

Figura H

2. Trageți husa peste duza manuală.

Duză pentru pardoseală

Duza pentru pardoseală este adecvată pentru curățarea materialelor lavabile pentru placarea pereților și pardoselilor, de ex. pardoseli de piatră, plăci ceramice și pardoseli din PVC.

ATENȚIE

Deteriorări cauzate de aburi

Căldura și umezeala pot provoca daune.

Înainte de utilizare, verificați termorezistența și efectul aburului pe un loc nevizibil, cu cea mai redusă cantitate de abur.

Indicație

În cazul curățării cu abur, reziduurile de substanțe de curățat sau soluțiile de îngrijire de pe suprafețele care trebuie curățate, pot duce la formarea de striații, care însă dispar la utilizarea repetată.

Recomandăm ca înainte de curățare, să măturați sau să aspirați pardoseala. Astfel, înainte de curățarea următoare, murdăria și particulele desprinse sunt deja îndepărtate de pe pardoseală. Pe suprafețele cu un grad ridicat de murdărire, lucrați încet, pentru a permite aburului să acționeze un timp mai îndelungat.

1. Racordați țevile prelungitoare la pistolul cu abur.

Figura J

2. Împingeți duza pentru pardoseală pe țeava prelungitoare.

Figura K

3. Fixați laveta pentru pardoseală pe duză.
 - a. Așezați laveta pe pardoseală cu banda tip „arici” în sus.
 - b. Poziționați duza pentru pardoseală prin apăsare ușoară pe laveta pentru pardoseală.

Figura L

Datorită fixării tip „arici”, laveta pentru pardoseală se prinde automat de duza pentru pardoseală.

Scoaterea lavetei pentru pardoseală

1. Puneți un picior pe clema de picior a lavetei de pardoseală și ridicați duza de pardoseală.

Figura L

Indicație

La început banda tip scai a lavetei pentru podea este încă foarte tare și se îndepărtează foarte greu de la duza pentru podea. După utilizarea repetată și după spălarea lavetei pentru podea, aceasta se poate îndepărta cu ușurință de la duza pentru podea și a atins aderența optimă.

Fixați duză pentru podea în suport

1. În caz de întrerupere a lucrului, duza pentru podea de va introduce în suportul de menținere.

Figura Q

Glisor pentru covor

Cu glisorul pentru covor, covoarele pot fi reîmprospăta-te.

ATENȚIE

Deteriorări ale glisorului pentru covor și ale covorului

Murdăria de pe glisorul pentru covor, precum și căldura și umezeala pot duce la deteriorarea covorului.

De asemenea, înainte de utilizare, verificați rezistența la căldură și efectele aburului asupra covorului, într-un loc care nu iese în evidență, folosind cea mai mică cantitate de abur.

Respectați instrucțiunile de curățare ale producătorului covorului.

Înainte de a folosi glisorul pentru covor, asigurați-vă că covorul a fost aspirat și petele îndepărtate.

Înainte de utilizare și după pauzele de funcționare, îndepărtați eventualele acumulări de apă (condensare) din aparat, prin vaporizarea într-un canal de scurgere (fără lavetă pentru podea/cu accesorii).

Utilizați glisorul pentru covor numai cu o lavetă pentru podea așezată pe duza de podea.

Când utilizați glisorul pentru covor, curățați cu aburi la un nivel de abur redus.

Nu îndreptați aburul doar într-un punct (maximum 5 secunde) pentru a evita umezirea în exces și riscul de deteriorare din cauza temperaturii.

Nu utilizați glisorul pentru covor la covoare cu fir lung.

Fixarea glisorului pentru covor de duza de podea

1. Pentru fixarea lavetei pentru podea de duza de podea, vezi capitolul Duză pentru pardoseală.

Figura L

2. Deschideți duza de podea apăsând ușor în glisorul pentru covor și lăsați-o să se fixeze în poziție.

Figura M

3. Începeți să curățați covorul.

Scoateți glisorul pentru covoare de la duza pentru podea

⚠ PRECAUȚIE

Arsuri pe picior

La emiterea de vapori, glisorul pentru covor se poate încălzi.

Nu utilizați și nu scoateți glisorul pentru covor dacă sunteți desculți sau cu sandale deschise.

Utilizați și scoateți glisorul pentru covor doar cu încălțăminte de lucru adecvată.

1. Apăsați în jos eclisa glisorului pentru covoare cu vârful pantofului.
2. Ridicați duza pentru podea.

Figura M

Îngrijirea și întreținerea

Goliți rezervorul de apă

ATENȚIE

Deteriorări ale aparatului cauzate de apa degradată
Dacă aparatul nu este pus în funcțiune mai mult de 2 luni, apa din rezervor se poate degrada.

Goliți rezervorul de apă înainte pauzelor de funcționare.

1. Apăsați butonul Oprire.
Aparatul este oprit.
2. Scoateți cablul de alimentare din priză.
3. Scoateți accesoriile din suporturile pentru accesorii.
4. Scoateți cartușul de îndepărtare a calcarului din aparat.
5. Goliți rezervorul de apă.

Figura S

Înlocuieți cartușul de îndepărtare a calcarului.

ATENȚIE

Defectarea aparatelor și diminuarea duratei de viață
Nerespectarea intervalelor de înlocuire (afișaj lampă de control) a cartușului de îndepărtare a calcarului poate provoca defecțiuni ale aparatului și scurtează durata de viață a aparatului.

Se vor respecta intervalele de înlocuire (afișaj lampă de control).

Indicație

Intervalele de înlocuire depind de duritatea apei la fața locului. Zonele cu apă dură (de exemplu III/IV) au un interval de înlocuire mai strâns decât zonele cu apă moale (de exemplu I/II).

Afișaj lampă de control la încheierea timpului de funcționare

Necesitatea înlocuirii cartușului de îndepărtare a calcarului este indicată de „lampa de control cartuș de îndepărtare a calcarului” în felul următor:

- Cu 2 ore înainte de încheierea duratei de funcționare lampa de control luminează intermitent.
- Cu 1 oră înainte de încheierea duratei de funcționare lampa de control luminează intermitent la intervalele scurte.
- După ce durata de funcționare s-a epuizat, lampa de control luminează continuu și aparatul se oprește automat, pentru a evita apariția unei defecțiuni.

Introduceți cartușul de îndepărtare a calcarului.

ATENȚIE

Deteriorări ale aparatului

Reintroducerea cartușului de îndepărtare a calcarului uzat poate duce la deteriorarea aparatului.

Se va lucra cu atenție pentru a evita confundarea cartușelor.

Indicație

La primăcurățare cu abur după scoaterea și reintroducerea cartușului de îndepărtare a calcarului, jetul de abur poate fi slab sau neregulat și pot ieși picături izolate de apă. Aparatul necesită o scurtă perioadă de inițiere, în care cartușul de îndepărtare a calcarului se umple cu apă. Cantitatea de abur emanată crește treptat, după aprox. 30 de secunde fiind atinsă cantitatea maximă de abur.

1. Apăsăți butonul Oprise. Aparatul este oprit.
2. Scoateți cartușul de îndepărtare a calcarului.
3. Introduceți un nou cartuș de îndepărtare a calcarului.
4. Apăsăți butonul Pornire. Aparatul este pornit.
5. Tasta RESET se va ține apăsată timp de 4 secunde. Lampa de control „Înlocuire cartuș de îndepărtare a calcarului” se stinge iar durata de funcționare a cartușului de îndepărtare a calcarului începe de la zero.
6. Lăsați aparatul să se încălzească.
7. Țineți maneta de aburi apăsată cca 30 secunde pentru a aeriși cartușul de îndepărtare a calcarului.

Reglarea durității apei

ATENȚIE

Deteriorarea aparatului cauzată de depuneri de tartru

Dacă nu este montat cartușul de îndepărtare a calcarului sau dacă duritatea apei este setată greșit, aparatul se poate calcifica.

Lucrați întotdeauna cu cartuș de îndepărtare a calcarului.

Aparatul se va seta în funcție de duritatea apei de la fața locului.

Înainte de utilizarea aparatului într-o regiune cu o altă duritate (de exemplu după mutare), aparatul se va seta în funcție de duritatea apei de la fața locului.

Indicație

Autoritatea pentru resursele de apă sau utilitățile publice oferă informații cu privire la duritatea apei de la robinet.

Duritatea apei este reglată prin tasta RESET. Setarea pentru duritatea apei rămâne salvată, până la efectuarea unei noi setări (de exemplu, după o mutare a aparatului). Aparatul este setat din fabrică la nivelul cel mai ridicat de duritate a apei (treapta IV). Aparatul indică duritatea setată a apei prin impulsuri intermitente.

Trepte de duritate a apei și impulsuri intermitente

Interval de duritate	°dH	mmol/l	Număr impulsuri intermitente	Distanță impulsuri intermitente
I mic	0-7	0-1,3	1x	4 secunde
II mediu	7-14	1,3-2,5	2x	
III mare	14-21	2,5-3,8	3x	
IV foarte mare	>21	>3,8	4x	

Indicație

Efectul de anticălcificare al cartușului de detartrare se activează imediat după umplerea cu apă și punerea în funcțiune a aparatului. Calcarul din apă se absoarbe prin granulele din cartușul de decalcificare. Nu este necesară o decalcificare suplimentară.

Indicație

Granulele din cartuș își pot schimba culoarea după contactul cu apa, însă acest lucru depinde de conținutul de substanțe minerale din apă. Această colorare este inofensivă și nu are un efect negativ asupra aparatului, asupra lucrărilor de curățare sau asupra modului de funcționare a cartușului de decalcificare.

Indicație

În timpul reglării, nu faceți pauze mai lungi de 15 secunde, întrucât aparatul revine în mod automat la duritatea apei selectată ultima oară, respectiv la nivelul cel mai ridicat de duritate a apei, în cadrul primei puneri în funcțiune.

1. Conectați fișa de rețea.
2. Asigurați-vă că aparatul este oprit.
3. Apăsăți tasta RESET și mențineți-o apăsată la pornirea aparatului.

Figura G

După aproximativ 2 secunde, lampa de control luminează intermitent și semnalizează reglarea actuală a durității apei, prin numărul de impulsuri.

4. Apăsăți tasta RESET în mod repetat pentru a schimba nivelul durității apei.

Indicație

Dacă este apăsată tasta RESET, pulsul intermitent pentru nivelul de duritate a apei nu este afișat.

5. Eliberați tasta RESET. Se afișează pulsul intermitent pentru duritatea apei setată.
6. Dacă este necesar, repetați procesul până la atingerea nivelului de duritate al apei dorit.

- Țineți apăsată tasta RESET timp de 3 secunde pentru a salva setarea durității apei.
Se aprinde lampa de control pentru duritatea apei.

Îngrijirea accesoriilor

(Accesorii - în funcție de pachetul de livrare)

Indicație

Lavetele din microfibră nu sunt adecvate pentru uscător.

Indicație

Pentru spălarea țesăturilor, respectați instrucțiunile de pe eticheta de spălare. Nu utilizați agenți de înmuiere, pentru ca lavetele să poată prelua bine murdăria.

- Spălați lavetele pentru podea și husele la maximum 60 °C, în mașina de spălat.

Remediarea defecțiunilor

Defecțiunile au deseori cauze simple, pe care puteți să le remediați chiar dumneavoastră cu ajutorul următoarelor prezentări generale. În cazul în care aveți îndoieli sau în cazul unor defecțiuni care nu sunt menționate aici, adresați-vă serviciului autorizat pentru clienți.

⚠ AVERTIZARE

Pericol de electrocutare sau de arsuri

Atât timp cât aparatul este conectat la rețeaua de curent sau nu este răcit, remediarea defecțiunii prezintă pericole.

Scoateți ștecherul din priză.

Lăsați aparatul să se răcească.

Lampa de control roșie-lipsă apă clipește intermitent.

Este activată protecția împotriva funcționării pe uscat a pompei.

- Opriti și reporniți aparatul.
- Asigurați-vă că este corect introdus cartușul de îndepărtare a calcarului și există suficientă apă în rezervor.

Lampa de control roșie-lipsă apă luminează continuu.

Nu este apă în cazanul de abur.

- Umpleți cu apă, consultați capitolul *Umplerea cu apă*.

Maneta de abur nu poate fi apăsată

Maneta de abur este asigurată cu blocarea copilului.

- Poziționați în față dispozitivul de siguranță pentru copii (comutatorul de selectare a cantității de abur). Maneta de abur este deblocată.

Lipsă abur / prea puțin abur, deși în rezervor este apă suficientă.

Cartușul de îndepărtare a calcarului nu a fost montat sau a fost montat greșit.

- Introduceți respectiv poziționați corect cartușul de îndepărtare a calcarului.

Cartușul de îndepărtare a calcarului a fost scos în timpul umplerii cu apă.

- Cartușul de îndepărtare a calcarului se va lăsa în aparat în timpul umplerii.

S-a montat un nou cartuș de îndepărtare a calcarului.

- Țineți maneta de aburi apăsată continuu.

După cca 30 de secunde producția de abur ajunge la capacitate.

Lampa de control roșie „Înlocuire cartuș de îndepărtare a calcarului” se aprinde/luminează intermitent

Durata de funcționare a cartușului de îndepărtare a calcarului se apropie de sfârșit.

- Montați un nou cartuș de îndepărtare a calcarului și resetați indicatorul de mentenanță, vezi capitolul *Înlocuiți cartușul de îndepărtare a calcarului*.

Tasta RESET nu a fost acționată după înlocuirea cartușului de îndepărtare a calcarului.

- După montare cartușului de îndepărtare a calcarului, tasta RESET se va apăsa timp de 4 secunde, vezi capitolul *Înlocuiți cartușul de îndepărtare a calcarului*.

Aparatul se deconectează automat

Durata de funcționare a cartușului de îndepărtare a calcarului a luat sfârșit.

- Montați un nou cartuș de îndepărtare a calcarului și resetați indicatorul de mentenanță, vezi capitolul *Înlocuiți cartușul de îndepărtare a calcarului*.

Tasta RESET nu a fost acționată după înlocuirea cartușului de îndepărtare a calcarului.

- După montare cartușului de îndepărtare a calcarului, tasta RESET se va apăsa timp de 4 secunde, vezi capitolul *Înlocuiți cartușul de îndepărtare a calcarului*.

Date tehnice

Conexiune electrică

Tensiune	V	220-240
----------	---	---------

Fază	~	1
------	---	---

Frecvență	Hz	50-60
-----------	----	-------

Grad de protecție		IPX4
-------------------	--	------

Clasa de protecție		I
--------------------	--	---

Caracteristici de performanță

Capacitate de încălzire	W	1900
-------------------------	---	------

Presiune maximă de operare	MPa	0,35
----------------------------	-----	------

Timp de încălzire	secunde	30
-------------------	---------	----

Evaporare permanentă	g/min	40
----------------------	-------	----

Jet de aburi maxim	g/min	100
--------------------	-------	-----

Cantitate de umplere

Rezervor de apă	l	1,0
-----------------	---	-----

Dimensiuni și greutate

Greutate (fără accesorii)	kg	3,2
---------------------------	----	-----

Lungime	mm	360
---------	----	-----

Lățime	mm	236
--------	----	-----

Înălțime	mm	252
----------	----	-----

Sub rezerva modificărilor tehnice.

Obsah

Všeobecné upozornenia	122
Používanie v súlade s účelom	122
Ochrana životného prostredia	122
Príslušenstvo a náhradné diely	122
Rozsah dodávky	122
Záruka	122
Bezpečnostné zariadenia	122
Popis prístroja	122
Prvé uvedenie do prevádzky	123
Montáž	123
Prevádzka	123
Dôležité pokyny pre použitie	124
Použitie príslušenstva	124
Ošetrovanie a údržba	126
Pomoc pri poruchách	127
Technické údaje	127