

TGP 1025 E / TGP 1025 ES / TGP 1025 ES ES

RO

INSTRUCTIUNI
HIDROFOARE



CONTINUT

Introducere.....	2
Instructiuni de siguranta	2
Descrierea Produsului.	6
Transport si depozitare.	7
Asamblare si instalare.	7
Operare	10
Erori si defectiuni.	11
Mentenanata.	12
Anexe tehnice.	14
Eliminarea corecta a produsului.	20
Declaratie de conformitate	21

Introducere**Simboluri****Avertisment de tensiune electrica**

Acest simbol indica pericole pentru viata si sanatatea persoanelor din cauza tensiunii electrice.

**Avertisment**

Acest cuvânt de semnalizare indica un pericol cu un nivel de risc mediu care, dacă nu este evitat, poate duce la vătămări grave sau deces.

**Atentie**

Acest cuvânt de semnalizare indica un pericol cu un nivel de risc scăzut care, dacă nu este evitat, poate duce la vătămări ușoare sau moderate.

Notificare

Acest cuvânt de semnalizare indica informații importante (de exemplu, daune materiale), dar nu indica pericole.

**Info**

Informațiile marcate cu acest simbol vă ajută să vă îndepliniți sarcinile rapid și în siguranță.

**Urmați manualul**

Informațiile marcate cu acest simbol indica faptul că instrucțiunile trebuie respectate

Puteti descarca versiunea curenta a acestor instructiuni prin urmatorul link:

TGP 1025 E

<https://hub.trotec.com/?id=42891>

TGP 1025 ES

<https://hub.trotec.com/?id=44029>

TGP 1025 ES ES

<https://hub.trotec.com/?id=44030>**Siguranta**

Cititi cu atentie acest manual inainte de a porni sau utiliza dispozitivul. Pastrati intotdeauna manualul in imediata vecinatate a dispozitivului sau a locului de utilizare.

**Avertisment**

Cititi toate avertismentele de siguranta si toate instructiunile.

Nerespectarea avertismentelor și instrucțiunilor poate duce la socuri electrice, incendii și/sau vătămări grave.

Pastrati toate avertismentele si instructiunile pentru referinte viitoare.

Acest aparat poate fi utilizat de copii cu vârsta de 8 ani și peste și de persoane cu capacități fizice, senzoriale sau mentale reduse sau cu lipsa de experiență și cunoștințe, dacă au fost supravegheate sau instruite în ceea ce privește utilizarea în siguranță a aparatului și înțeleg pericolele implicate.

Copiii nu trebuie să se joace cu aparatul. Curățarea și întreținerea utilizatorului nu trebuie efectuate de copii fără supraveghere.



Siguranta generala

- Nu utiliza dispozitivul in incaperi sau zone cu risc de explozie si nu-l instala acolo.
- Nu utiliza dispozitivul intr-o atmosfera agresiva.
- Verifica accesoriile si piesele de conectare pentru eventuale daune inainte de fiecare utilizare a dispozitivului. Nu folosi dispozitive sau piese defecte.
- Inainte de a efectua lucrari de intretinere, ingrijire sau reparare a dispozitivului, deconecteaza priza de la retea. Tine priza in mana in timp ce faci acest lucru.
- Atunci cand pozitionezi dispozitivul, respecta distantele minime fata de pereti si alte obiecte, precum si conditiile de depozitare si functionare specificate in anexa tehnica.
- Nu indeparta semnele de siguranta, autocolantele sau etichetele de pe dispozitiv. Pastreaza toate semnele de siguranta, autocolantele si etichetele intr-o stare lizibila.



Avertismente generale de siguranta – Siguranta electrica

- Dispozitivul trebuie sa fie alimentat cu un curent rezidual nominal de maximum 30 mA printr-un RCD (Dispozitiv de protectie la curentul rezidual).
- Asigura-te ca toate cablurile electrice din afara dispozitivului sunt protejate impotriva deteriorarii (de exemplu, cauzate de animale). Nu utiliza niciodata dispozitivul daca cablurile electrice sau conexiunea de alimentare sunt deteriorate!
- Conectarea la reseaua electrica trebuie sa corespunda specificatiilor din Anexa tehnica.
- Introdu priza de alimentare intr-o priza de retea corespunzator sigilata.
- Opreste dispozitivul si deconecteaza cablul de alimentare din priza atunci cand dispozitivul nu este in uz.
- Nu utiliza in niciun caz dispozitivul daca detectezi deteriorari la priza de alimentare sau la cablul de alimentare. Daca cablul de alimentare este deteriorat, acesta trebuie inlocuit de catre producator, agentul sau de service sau persoane similar calificate pentru a evita un risc. Cablurile de alimentare defecte prezinta un risc serios pentru sanatate!
- Daca exista riscul de inundatii, monteaza conexiunile la priza intr-o zona rezistenta la inundatii. **Exista risc de electrocutare!**
- Asigura-te ca tensiunea de retea corespunde specificatiilor de pe placa de identificare.
- Fa toate instalatiile electrice de catre un expert conform reglementarilor nationale si cerintelor specifice dispozitivului.
- Tine priza de alimentare in mana in timp ce tragi cablul de alimentare din priza.

- Protejeaza cablul de alimentare impotriva caldurii, uleiului si marginilor ascutite. Asigura-te ca cablul de alimentare nu este strivit, indoit sau supus altor stresuri mecanice.
- Foloseste doar cabluri de extensie rezistente la stropire, destinate utilizarii in exterior, respectand cerintele de alimentare ale dispozitivului. Inainte de a folosi tamburii de cablu, desfasoara intotdeauna complet cablul. Verifica cablul pentru eventuale daune. Utilizarea cablurilor de extensie care nu sunt aprobate pentru utilizarea in exterior poate duce la accidente cauzate de electrocutare.
- Inainte de a efectua orice lucrare la dispozitiv, in cazul unor scurgeri in sistemul de apa, inainte de a lua pauze de lucru sau atunci cand dispozitivul nu este in uz, deconecteaza priza de la reseaua electrica.



Avertismente generale de siguranta – Siguranta personala

- Nu utiliza niciodata dispozitivul cu persoane sau animale in apa sau in mediu de pompare sau daca acestea ar putea avea acces la el. **Exista risc de electrocutare!**
- Nu introduce niciodata obiecte sau membre in dispozitiv.
- Acest aparat nu este un jucarie. Tine-l departe de copii si animale.



Avertismente de siguranta specifice pentru dispozitivele de pompare pentru gradina

- Nu pozitiona dispozitivul in axe umede. Exista risc de scurtcircuit, precum si de deteriorare cauzata de coroziune!
- Tine cont ca dispozitivul nu este potrivit pentru functionare continua (de exemplu, pentru cursuri de apa in iazuri de gradina). Verifica dispozitivul pentru functionare corespunzatoare in mod regulat.
- Dispozitivul nu trebuie transportat prin prinderea cablului de alimentare sau a furtunului. Nu il prinde acolo nici pentru fixare.
- Dupa instalarea dispozitivului, priza de alimentare trebuie sa fie usor accesibila in timpul functionarii.
- Poarta incaltaminte rezistenta pentru a te proteja impotriva electrocutarii.
- Inainte de a pune dispozitivul in functiune, verifica urmatoarele cu un expert:
 - impamantarea, conductorul neutru si RCD-ul trebuie sa functioneze corect si sa corespunda reglementarilor nationale,
 - conexiunile electrice trebuie sa fie protejate de umezeala.
- Asigura protectie adecvata impotriva inghetului.
- Nu utiliza niciodata dispozitivul pe ploaie. Tine dispozitivul departe de influentele de mediu, cum ar fi conditiile umede sau inghetul. In special, mentine conexiunile electrice uscate si asigura-te ca sunt situate intr-o zona rezistenta la inundatii.

- Nu opera niciodata dispozitivul atunci cand este uscat sau cu conducta de aspiratie inchisa. Deschiderea de aspiratie a conductei trebuie sa fie intotdeauna scufundata in mediul de pompare.
- Nu utiliza dispozitivul la temperaturi sub inghet sau la temperaturi peste 40°C.
- Nu pompa medii sau lichide contaminate cu o temperatura mai mare de 35°C. Pomparea mediilor contaminate poate provoca deteriorari in interiorul dispozitivului.
- Nu pompa niciodata apa sarata, lichide agresive (alcalii, acizi etc.), lichide inflamabile sau explozive (petrol, benzina etc.) sau alimente (apa potabila etc.).
- Risc de accidente din cauza apei fierbinti. Apa din interiorul dispozitivului se poate incalzi in timpul functionarii si poate cauza leziuni.
- Verifica dispozitivul pentru daune la intervale regulate inainte de utilizare. Acorda o atentie deosebita cablului de alimentare si prizei.

In caz de daune sau restrictii functionale, dispozitivul nu trebuie utilizat pana nu a fost reparat de un expert. Pentru aceasta, trebuie utilizate doar piese de schimb originale.

- Nu utiliza dispozitivul pentru alimentarea cu apa potabila si nu-l integreaza in circuitul de apa potabila. In plus, respecta reglementarile locale ale autoritatilor de apa si canalizare.

Utilizare destinata

Dispozitivul este destinat pentru pomparea apei clare care serveste ca apa de serviciu in gospodarie si gradina. Dispozitivul poate fi utilizat pentru urmatoarele medii de pompare:

- apa de fantana
- apa de ploaie din butoaie sau cisterni
- apa din iazuri si cursuri de apa (cu un prefiltru adecvat)

Dispozitivul este potrivit pentru urmatoarele domenii de aplicare:

- udarea gradinilor si a straturilor de legume
 - functionarea aspersoarelor de gazon
 - alimentarea cu apa de serviciu in gospodarie si gradina
- Temperatura apei nu trebuie sa depaseasca 35°C.

Orice utilizare in afara celei destinate este considerata abuziva.

Utilizare previzibila incorecta

- Dispozitivul nu este potrivit pentru functionare continua (de exemplu, ca pompa de recirculare pentru iazuri).
- Utilizarea dispozitivului in piscine si alte locuri similare este interzisa.
- Dispozitivul nu este potrivit pentru cresterea presiunii in retelele existente de alimentare cu apa.
- Dispozitivul nu este potrivit pentru pomparea apei potabile.
- Dispozitivul nu trebuie utilizat pentru medii de pompare agresive, abrazive, caustice, corozive, inflamabile sau explozive, de exemplu:
 - apa sarata
 - apa cu nisip
 - alimente
 - agenti de curatare
 - combustibili (de exemplu, benzina, motorina)
 - uleiuri
 - grasimi
 - petrol
 - diluanti pe baza de nitroceluloza
 - ape uzate din toalete si instalatii de urinal
- Dispozitivul nu trebuie utilizat la temperaturi sub inghet.
- Orice modificari, alterari sau schimbari structurale neautorizate ale dispozitivului sunt interzise.

Calificarea personalului

Persoanele care utilizeaza acest dispozitiv trebuie sa:

- fie constiente de pericolele care apar atunci cand lucreaza cu dispozitive electrice in zone umede.
- fi citit si inteles instructiunile, in special capitolul de Siguranta.

Semne si etichete de siguranta pe dispozitiv

Avertisment

Nu indeparta niciun semn, autocolant sau eticheta de siguranta de pe dispozitiv. Pastreaza toate semnele, autocolantele si etichetele de siguranta in stare lizibila.

Urmatoarele semne si etichete de siguranta sunt atasate dispozitivului:



Urmeaza manualul

Informatiile marcate cu acest simbol indica faptul ca instructiunile trebuie respectate.



Avertisment de tensiune electrica

Informatiile marcate cu acest simbol indica pericole pentru viata si sanatatea persoanelor din cauza tensiunii electrice.



Nu trage priza de alimentare de cablul de putere

Acest simbol indica faptul ca nu trebuie sa tragi priza de alimentare din priza de perete prin cablul de putere.



Interzis sa stai in apa

Acest simbol indica faptul ca dispozitivul nu trebuie utilizat cu persoane sau animale in apa.



Indicatia nivelului de putere sonora L_{WA} in dB

Informatiile marcate cu acest simbol indica nivelul de putere sonora L_{WA} in dB.

Riscuri reziduale



Avertisment de tensiune electrica

Lucrarile la componentele electrice trebuie efectuate doar de o firma autorizata!



Avertisment de tensiune electrica

Inainte de orice lucru la dispozitiv, deconecteaza priza de la retea electrica!

Nu atinge priza de alimentare cu mainile ude sau umede. Tine priza in mana in timp ce tragi cablul de alimentare din priza.



Avertisment

Pot aparea pericole la dispozitiv atunci cand este utilizat de persoane neantrenate intr-un mod neprofesional sau necorespunzator! Respecta calificarea personalului!



Avertisment

Dispozitivul nu este o jucarie si nu trebuie sa ajunga in mainile copiilor.



Avertisment

Risc de sufocare!

Nu lasa ambalajul pe jos. Copiii pot folosi ambalajul ca pe o jucarie periculoasa.

Avertisment

Daca stochezi sau transporti dispozitivul necorespunzator, acesta poate fi deteriorat.

Respecta informatiile referitoare la transportul si stocarea dispozitivului.

Comportament in caz de urgenta

1. Opreste dispozitivul.
2. Deconecteaza dispozitivul de la retea electrica: Tine priza in mana in timp ce tragi cablul de alimentare din priza.
3. Nu reconecta un dispozitiv defect la retea electrica.

Protectie la supraincalzire

Dispozitivul este echipat cu un circuit de protectie termica care se activeaza in caz de supraincalzire si opreste dispozitivul. Opreste dispozitivul si lasa-l sa se raceasca. Investigheaza cauza supraincalzirii. Daca problema persista, te rugam sa contactezi serviciul pentru clienti.

Informatii despre acest dispozitiv
Descriere dispozitiv
Descriere dispozitiv

Dispozitivul este utilizat pentru pomparea apei de serviciu pentru gospodarie si gradina.

Dispozitivul este capabil sa absoarba apa clara din fantani, butoaie de apa de ploaie sau cisterni de la o adancime de pana la 7 m si sa o pompeze pana la o inaltime de 30 m. Dispozitivul este echipat cu un rezervor de presiune care asigura o presiune constanta in conducta, chiar si atunci cand dispozitivul nu functioneaza. Monitorizand presiunea din rezervorul de presiune, functia integrata de pornire/oprire automata porneste dispozitivul de indata ce presiunea scade sub 1,5 bar si opreste dispozitivul atunci cand presiunea de 3 bar este din nou disponibila.

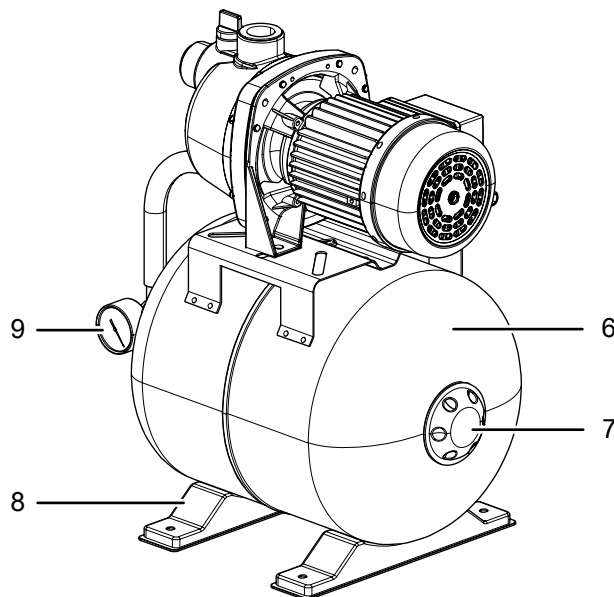
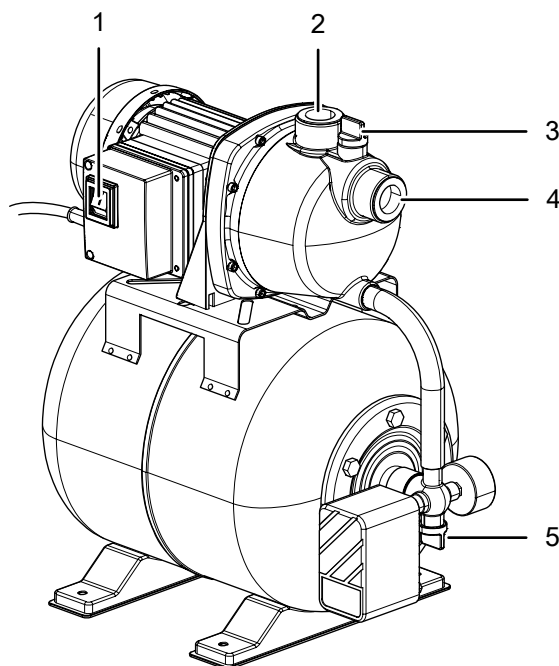
Temperatura apei nu trebuie sa depaseasca 35°C.

Pentru o instalare permanenta, dispozitivul este echipat cu picioare cu gauri pentru fixare, permitand prinderea acestuia de sol.

Dispozitivul poate fi umplut cu apa prin gatul de umplere a apei. Apa poate fi drenata prin duza de drenaj a apei.

Dispozitivele difera in ceea ce priveste materialul carcasei pompei si al rezervorului de presiune:

Dispozitiv	Carcasa pompa	Rezervor
TGP 1025 E	Plastic	Otel
TGP 1025 ES	Otel inoxidabil	Otel
TGP 1025 ES ES	Otel inoxidabil	Otel inoxidabil

Descriere dispozitiv


No.	Denumire
1	Intrerupator pornit/oprit cu capac de protectie
2	Conexiune pentru conducta de presiune cu filet interior de 1"
3	Gatul de umplere a apei cu dop filetat
4	Conexiune pentru conducta de aspiratie cu filet interior de 1"
5	Duza de drenaj a apei cu dop filetat
6	Rezervor
7	Valva rezervorului de presiune cu capac de protectie
8	Picior (cu gauri de fixare)
9	Manometru

Transport si depozitare

Avertisment

Daca stochezi sau transporti dispozitivul necorespunzator, acesta poate fi deteriorat.

Respecta informatiile referitoare la transportul si stocarea dispozitivului.

Transport

Inainte de a transporta dispozitivul, respecta urmatoarele:

- Tine priza de alimentare in mana in timp ce tragi cablul de alimentare din priza.
- Nu transporta dispozitivul prin prinderea cablului de alimentare sau a furtunului.

Depozitare

Atunci cand dispozitivul nu este utilizat, respecta urmatoarele conditii de stocare:

- Pastreaza dispozitivul intr-o locatie uscata, protejata de inghet si caldura.
- Pastreaza aparatul intr-o pozitie verticala, unde este protejat de praf si lumina directa a soarelui.
- Daca este necesar, foloseste o husa pentru a proteja dispozitivul de praf.
- Verifica daca a ramas apa reziduala in dispozitiv si dreneaza orice apa reziduala prin duza de drenaj a apei (5) pentru a preveni formarea ruginei.
- Pune capacele de protectie pe conexiunile de presiune si aspiratie pentru a proteja interiorul dispozitivului impotriva prafului si murdariei.

Daca nu utilizezi dispozitivul pentru o perioada lunga de timp, trebuie sa fie curatat temeinic dupa ultima utilizare si inainte de repunerea in functiune. Depozitele si reziduurile ar putea duce la dificultati la pornire.

Pentru repornire, te rugam sa urmezi capitolul de Pornire.

Asamblare si instalare

Livrare

- 1 x Hidrofor
- 1 x Manual

Despachetarea dispozitivului

1. Deschide cutia de carton si scoate dispozitivul.
2. Indeparteaza complet ambalajul.
3. Deruleaza complet cablul de alimentare. Asigura-te ca cablul de alimentare nu este deteriorat si ca nu il vei deteriora in timpul desfacerii.

Pornire

Pozitionare



Avertisment de tensiune electrica

Nu pozitiona dispozitivul in gauri umede. Exista risc de scurtcircuit!

Avertisment

Pozitionarea dispozitivului in gauri umede poate duce la deteriorarea dispozitivului din cauza coroziunii!

Alege o locatie potrivita pentru pozitionarea dispozitivului. Aceasta ar trebui sa respecte urmatoarele criterii:

- Locatia de instalare este protejata de expunerea la vreme si conditii umede.
- Suprafata este orizontala si uniforma.
- Locatia de instalare poate sustine greutatea dispozitivului si a mediilor pompate.

Pentru o instalare permanenta, picioarele (8) dispozitivului pot fi fixate de sol.

Conectarea tevilor sau furtunurilor

Dispozitivul poate fi utilizat cu un furtun sau o teava.

Din fabrica, dispozitivul este livrat cu un filet interior de 1"

Te rog sa tii cont de urmatoarele:

- Dispozitivul nu poate fi mutat flexibil atunci cand se foloseste o teava solida.
- Utilizeaza o conducta de presiune si o conducta de aspiratie cu un diametru corespunzator dimensiunii conexiunilor sau mai mare.

Un diametru mai mic cauzeaza pierderi de presiune si astfel reduce debitul de alimentare.

- Cu cat este mai mic inaltimea de livrare a conductei de presiune si a conductei de aspiratie, cu atat este mai mare debitul.
- Accesoriile conectate pot cauza pierderi de presiune si pot reduce debitul de alimentare.

In plus, te rog sa tii cont de urmatoarele atunci cand conectezi furtunuri flexibile:

Avertisment

Daca doresti sa conectezi un furtun flexibil ca linie de presiune, nu folosi un furtun de aspiratie sau un furtun care nu rezista la presiune. Foloseste doar furtunuri rezistente la presiune.

Avertisment

Daca doresti sa conectezi un furtun flexibil ca linie de aspiratie, foloseste doar un furtun etans la vid.

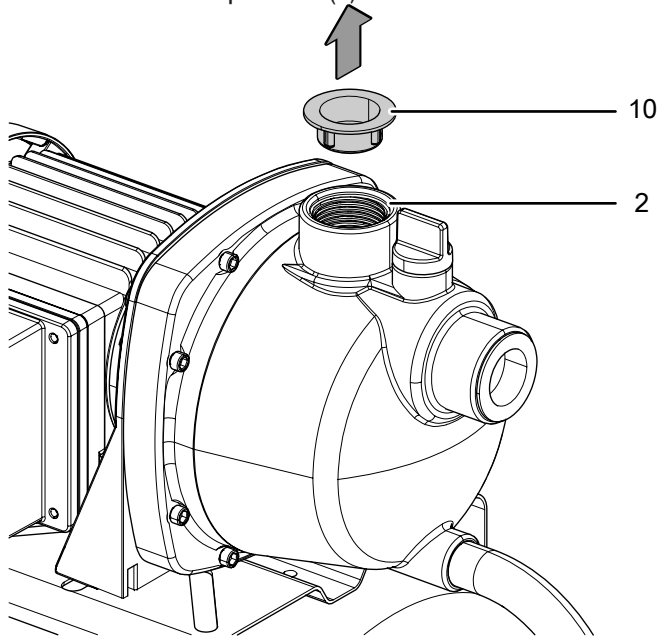
Conectarea liniei de presiune



Avertisment

Asigura-te ca toate partile liniei de presiune sunt instalate profesional. In cazul unei asamblari necorespunzatoare sau atunci cand se folosesc piese neadecvate, exista riscul de accidentare din cauza mediului de pompare sub presiune.

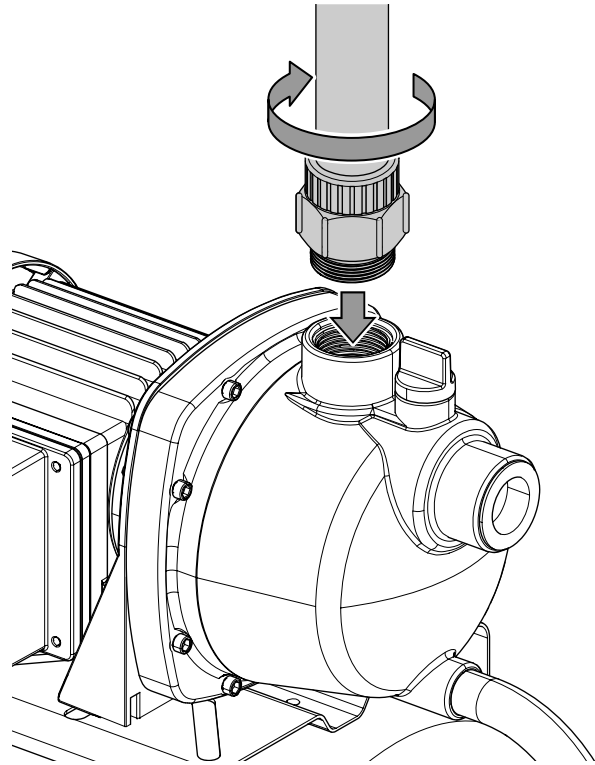
1. Indeparteaza capacul de protectie (10) de la conexiunea de presiune (2).



Avertisment

Pastreaza capacul de protectie al conexiunii de presiune pentru a-l folosi atunci cand stochezi dispozitivul, pentru a proteja interiorul dispozitivului impotriva prafului si murdariei.

2. Conecteaza conducta de presiune la conexiunea de presiune (2). Pentru aceasta, aplica banda de etansare pentru filete (de exemplu, banda de Teflon) pe conectorul filetat al conductei de presiune pentru a asigura o conexiune etansa.

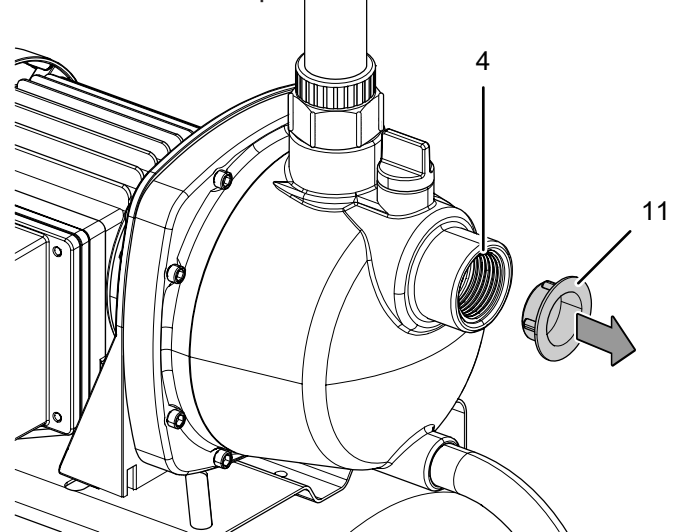


Conectarea conductei de aspiratie

Avertisment

Pentru a asigura functionarea corecta, trebuie sa folosesti o conducta de aspiratie cu supapa de retinere. In acest scop, poti de asemenea sa conectezi un pre-filtru adecvat cu supapa de retinere integrata la conducta de aspiratie.

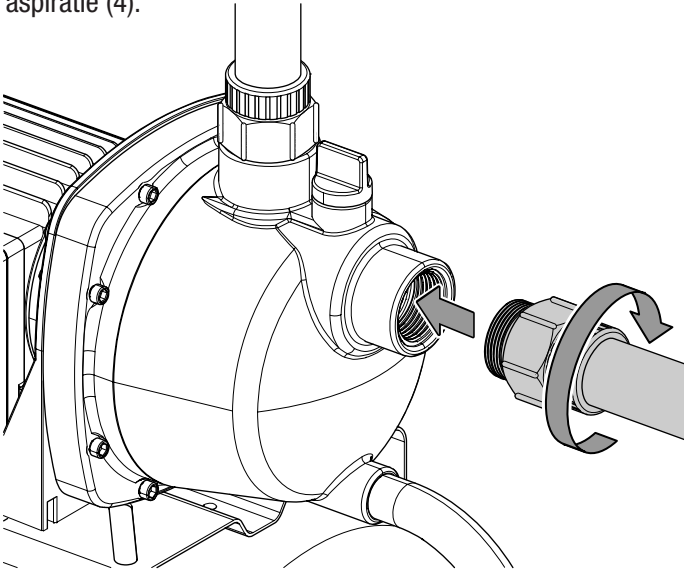
1. Indeparteaza capacul de protectie (11) de la conexiunea de aspiratie (4).



Avertisment

Pastreaza capacul de protectie al conexiunii de aspiratie pentru a-l folosi atunci cand stochezi dispozitivul, pentru a proteja interiorul dispozitivului impotriva prafului si murdariei.

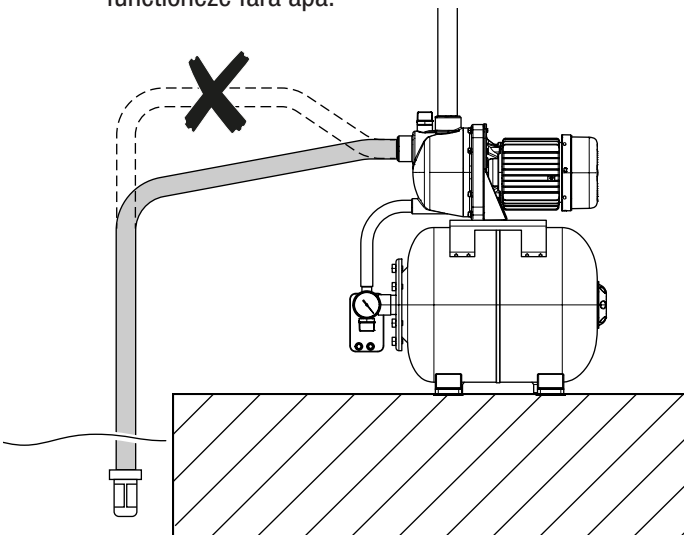
2. Conecteaza conducta de aspiratie la conexiunea de aspiratie (4).



3. Scufunda deschiderea de aspiratie a conductei la punctul de extragere si asigura-te ca deschiderea este intotdeauna suficient acoperita cu apa.

Avertisment

Asigura-te ca conducta de aspiratie este intotdeauna instalata cu o inclinare ascendente. In caz contrar, poate aparea o bule de aer in partile superioare ale conductei de aspiratie si poate face ca dispozitivul sa functioneze fara apa.



Avertisment

La fundul iazurilor si al altor corpuri de apa, pot fi acumulate depuneri in timp. Pentru a preveni deteriorarea dispozitivului, nu coboara conducta de aspiratie pana la sol. Alternativ, poti conecta un pre-filtru adecvat cu dispozitiv de prevenire a refluxului la conducta de aspiratie.

Umplerea dispozitivului cu apa

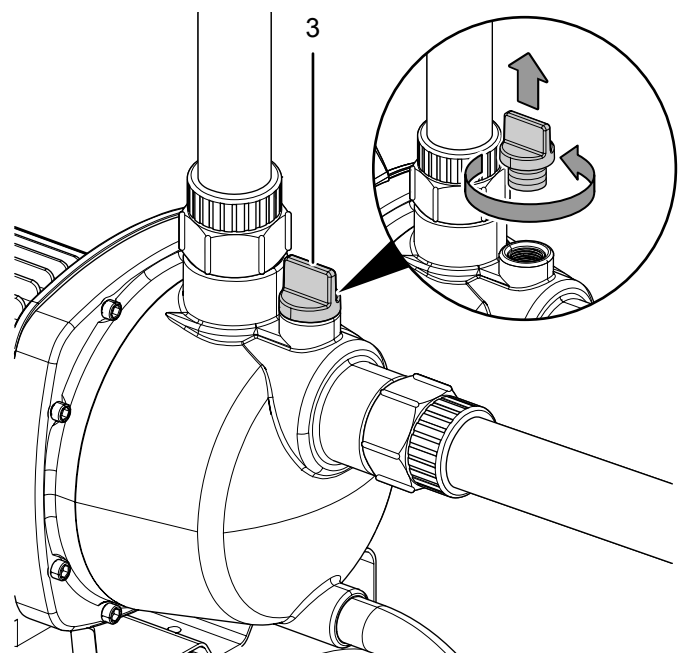


Avertisment de tensiune electrica

Exista risc de electrocutare atunci cand umpli dispozitivul cu apa.

Inainte de a umple dispozitivul, asigura-te intotdeauna ca priza de alimentare a fost indepartata.

1. Deschide dopul filetabil de la gatul de umplere a apei (3).



2. Umple dispozitivul cu mediul de pompare pana la margine prin gatul de umplere a apei (3). Conducta de aspiratie conectata ar trebui de asemenea sa fie complet umpluta cu mediul de pompare.
3. Infileteaza dopul inapoi pe gatul de umplere a apei (3). Asigura-te ca dopul este bine strans.

Eliminarea aerului din conducta de presiune

Te rog sa respecti urmatoarele informatii inainte de a elimina aerul sau de a porni dispozitivul:

- Asigura-te ca conexiunea la reseaua electrica respecta specificatiile furnizate in datele tehnice.
 - Verifica priza pentru a te asigura ca este in stare buna. Fusibilul prizei trebuie sa fie suficient.
 - Asigura-te ca umiditatea nu poate ajunge la priza sau la capacul de alimentare. Exista risc de electrocutare!
 - Verifica daca conductele de presiune si de aspiratie sunt montate corect.
 - Verifica presiunea de preincarcare setata in rezervorul de presiune. Pentru aceasta, urmeaza instructiunile privind verificarea presiunii de preincarcare in rezervorul de presiune din capitolul de Intretinere.
1. Deschide toate consumatorii conectati la conducta de presiune pentru a elimina aerul din conducta de presiune.
 2. Porneste dispozitivul conform descrierii din capitolul de Functionare si asteapta pana cand dispozitivul a aspirat apa

Functionare

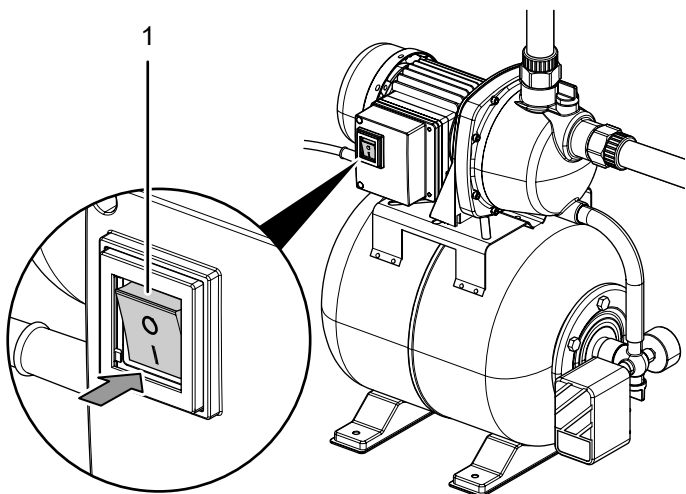


Avertisment de tensiune electrica

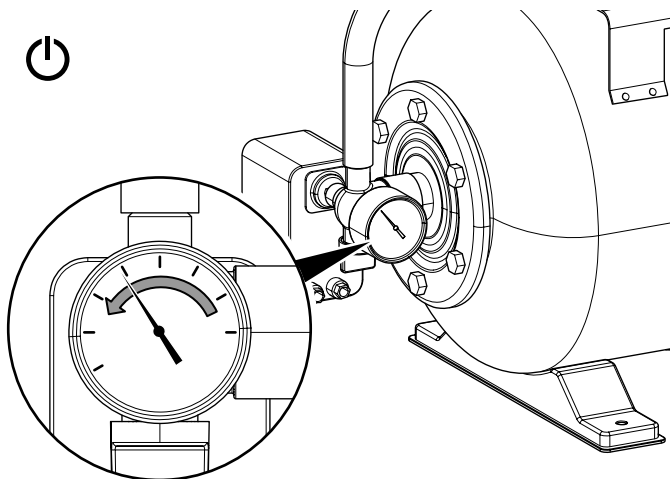
Nu atinge priza de alimentare cu mainile umede.

Pornirea dispozitivului

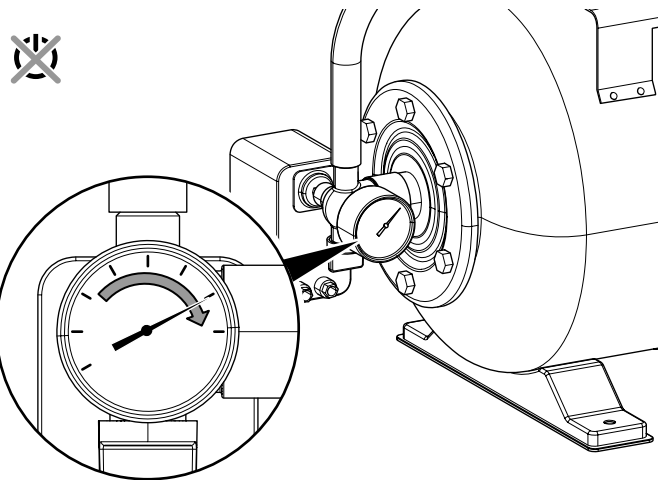
1. Introdu cablu de alimentare intr-o priza de reseaua electrica.
2. Porneste dispozitivul prin pozitionarea comutatorului on/off (1) in pozitia I.



- ⇒ Dispozitivul este pregatit pentru functionare si se porneste imediat ce o scadere de presiune in sistem – in general cauzata de deschiderea unui consumator la conducta de presiune – determina o presiune sub presiunea de pornire de 1,5 bar.



- ⇒ Dispozitivul se opreste atunci cand – dupa ce consumatorul a fost inchis – presiunea din sistem creste din nou si se atinge presiunea de oprire de 3 bar.



Oprire



Avertisment de tensiune electrica

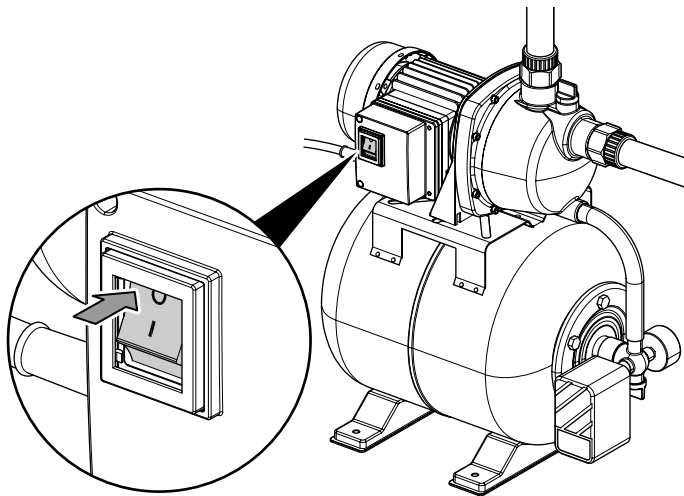
Nu atinge priza de alimentare cu mainile umede.



Avertisment

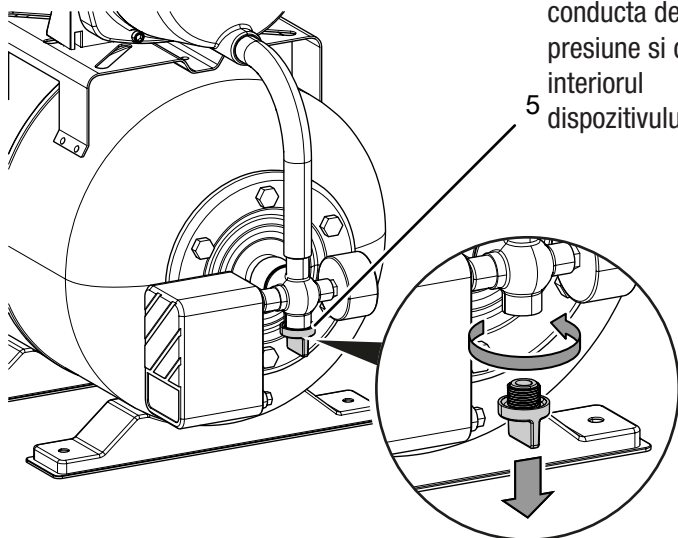
Dispozitivul este sub presiune. Inainte de a deschide dopul filetabil de la duza de drenaj a apei (5) sau inainte de a desface conducta de presiune, presiunea trebuie sa fie eliberata din conducta de presiune prin intermediul consumatorului situat la nivelul cel mai scazut.

1. Opreste dispozitivul prin pozitionarea comutatorului on/off (1) in pozitia 0.



2. Tine priza de alimentare in timp ce tragi cablul de alimentare din priza de retea.
3. Deschide consumatorul situat la nivelul cel mai scazut pentru a reduce presiunea din conducta de presiune.
4. Deschide dopul filetabil de la duza de drenaj a apei (5) pentru a

drena orice apa reziduala din conducta de presiune si din interiorul dispozitivului.



5. Desprinde conducta de presiune si conducta de aspiratie.
6. Curata dispozitivul conform capitolului de Intretinere.
7. Depune dispozitivul conform capitolului de Depozitare.

Erori si defectiuni



Avertisment de tensiune electrica

Nu atinge priza de alimentare cu mainile umede.



Avertisment de tensiune electrica

Sarcinile care necesita deschiderea dispozitivului trebuie efectuate numai de catre companii autorizate sau de catre Trotec.



Avertisment

Dispozitivul este sub presiune. Inainte de a deschide dopul filetabil de la gatul de umplere a apei (3) sau duza de drenaj a apei (5), presiunea trebuie eliberata din conducta de presiune prin intermediul consumatorului situat la nivelul cel mai scazut.

Atentie

Asteapta cel putin 3 minute dupa lucrarile de intretinere si reparatie. Abia apoi repornește dispozitivul.

- Opreste dispozitivul.
- Tine priza de alimentare in timp ce tragi cablul de alimentare din priza de retea.

Dispozitivul a fost verificat pentru functionare corespunzatoare de mai multe ori in timpul productiei. Daca apar defectiuni, verifica dispozitivul conform listei de mai jos.

Dispozitivul nu porneste:

- Verifica conexiunea la retea.
- Verifica cablul de alimentare si priza de alimentare pentru deteriorari.
- Verifica fuzibilul local.
- Verifica presiunea curenta pe manometrul (9). Doar atunci cand presiunea este sub presiunea de pornire de 1,5 bar, dispozitivul se va porni si va functiona pana la atingerea presiunii de oprire de 3 bar.
- Dispozitivul s-ar putea sa fie supraincalzit si circuitul de protectie termica a fost activat. Daca da, asteapta aproximativ 10 minute inainte de a reporni dispozitivul. Daca dispozitivul nu porneste, lasa electrica sa fie verificata de o companie specializata sau de Trotec.
- Temperatura apei este peste 35 °C si circuitul de protectie termica a fost activat.

Dispozitivul functioneaza, dar nu absoarbe apa:

- Verifica daca conducta de aspiratie este scufundata in mediu de pompare si/sau verifica daca nivelul apei din mediu este suficient.
- Verifica daca dopurile filetabile de la gatul de umplere a apei (3) si duza de drenaj a apei (5) sunt complet inchise si daca garnitura este instalata corect.
- Verifica interiorul dispozitivului pentru eventuale bule de aer ramase. Deschide dopul filetabil de la gatul de umplere a apei (3) si umple dispozitivul cu apa pana la margine.
- Verifica conducta de aspiratie si conexiunea pentru etanseitate.
- Verifica daca inaltimea de aspiratie este prea mare si reduce-o daca este necesar.
- Verifica daca conducta este indoita sau blocata. Indeparteaza indoirile si/sau blocajele.

Capacitate de transport insuficienta sau in scadere:

- Verifica daca inaltimea de aspiratie sau inaltimea de livrare depasesc specificatiile maxime indicate in datele tehnice si reduce-le daca este necesar.
- Verifica daca conducta este indoita sau blocata. Indeparteaza indoirile si/sau blocajele.
- Verifica daca conducta de aspiratie este blocata la deschiderea de aspiratie. Indeparteaza orice murdarie.
- Inspecteaza atat conducta de presiune cat si cea de aspiratie pentru scurgeri si inlocuieste-le daca este necesar.

Pompa se porneste si se opreste prea des:

- Verifica daca presiunea de preincarcare in rezervorul de presiune este setata corect; ar trebui sa fie intre 1,5 si 1,8 bar. Consulta capitolul Verificarea presiunii de preincarcare in rezervorul de presiune.

Daca rezervorul de presiune nu poate mentine presiunea de preincarcare setata, membrana din interiorul rezervorului este deteriorata si trebuie inlocuita. In acest caz, contacteaza o companie specializata sau Trotec.

- Verifica daca supapa de retinere de la conducta de aspiratie este blocata sau deteriorata. Indeparteaza obstructia sau inlocuieste supapa de retinere.

Dispozitivul inca nu functioneaza corect dupa aceste verificari:

Te rog sa contactezi serviciul de asistenta pentru clienti. Daca este necesar, adu dispozitivul la o companie electrica specializata autorizata sau la Trotec pentru reparatie.

Mentenananta

Activitati necesare inainte de inceperea intretinerii

Avertisment privind tensiunea electrica



Nu atinge mufa de alimentare cu mainile umede.

- Opreste dispozitivul.
- Tine mufa de alimentare in timp ce tragi cablul de alimentare din priza.

Note privind intretinerea

In interiorul dispozitivului, nu sunt parti care necesita intretinere sau lubrifiere de catre utilizator.

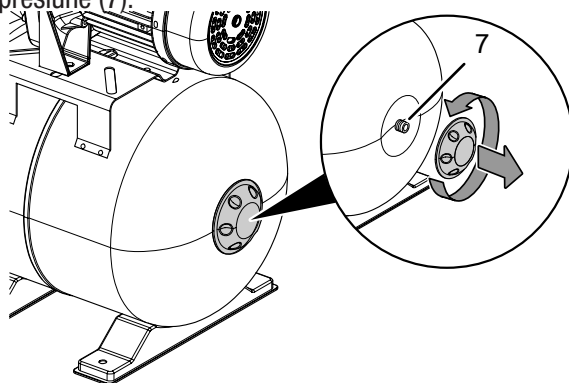
Avertisment

Daca exista pericol de inghet, dreneaza toata apa din dispozitiv prin duza de drenaj a apei (5) pentru a preveni deteriorarea dispozitivului. Inainte de repornire, dispozitivul trebuie sa fie umplut din nou cu apa.

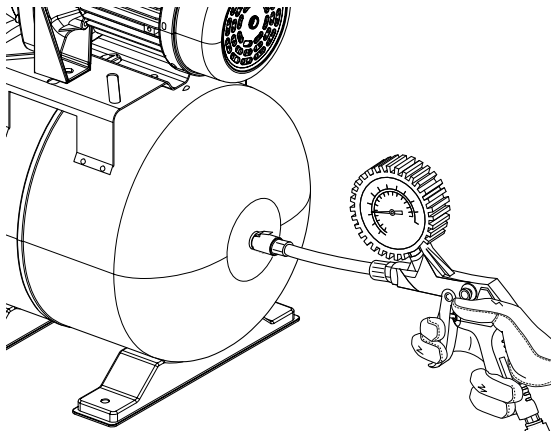
Verificarea presiunii de preincarcare in rezervorul de presiune

Verifica presiunea de preincarcare (presiunea aerului) in rezervorul de presiune la intervale regulate (la inceputul utilizarii si la fiecare 3 luni). Pentru aceasta, urmeaza urmatoorii pasi:

1. Opreste dispozitivul setand comutatorul on/off (1) pe pozitia 0.
2. Tine mufa de alimentare in timp ce tragi cablul de alimentare din priza.
3. Deschide consumatorul de la nivelul cel mai scazut pentru a reduce presiunea din conducta de presiune.
4. Desurubeaza capacul de protectie de la supapa rezervorului de presiune (7).



5. Foloseste un manometru pentru a verifica presiunea de preincarcare la supapa rezervorului de presiune (7). Aceasta ar trebui sa fie intre 1.5 si 1.8 bar.



6. Daca este necesar, ajusteaza presiunea prin adaugarea sau eliminarea aerului.
7. Insurubeaza capacul protector inapoi la supapa rezervorului de presiune (7).

Semne de siguranta si etichete pe dispozitiv

Verifica semnele de siguranta si etichetele atasate dispozitivului la intervale regulate. Inlocuieste semnele de siguranta ilizibile!

Curatare

- Curata dispozitivul cu o carpa moale, umeda si fara scame. Protejeaza componentele electrice de umezeala. Nu folosi agenti de curatare agresivi, cum ar fi spray-uri de curatare, solubili sau curatitori abrazivi pentru a umezi carpa.
- Clateste interiorul dispozitivului cu apa clara, calduta.

Anexa tehnica
Date tehnice

Parametru	Valoare	Valoare	Valoare
Model	TGP 1025 E	TGP 1025 ES	TGP 1025 ES ES
Debit maxim	3300 l/h	3300 l/h	3300 l/h
Inaltime maxima de livrare	30 m	30 m	30 m
Inaltime maxima de aspiratie	7 m	7 m	7 m
Presiune maxima a aerului	3 bar	3 bar	3 bar
Pornire automata	1.5 bar	1.5 bar	1.5 bar
Oprire automata	3 bar	3 bar	3 bar
Rezervor	19 l	19 l	19 l
Temperatura maxima a apei	35 °C	35 °C	35 °C
Protectie impotriva supraincalzirii termice	150 °C	150 °C	150 °C
Alimentare	230 V ~ 50 Hz	230 V ~ 50 Hz	230 V ~ 50 Hz
Consum energie	1000 W	1000 W	1000 W
Tipul de protectie al pompei	IPX4	IPX4	IPX4
Tipul de protectiei al prizei de alimentare	IP44	IP44	IP44
Tip de conexiune	CEE 7/7	CEE 7/7	CEE 7/7
Lungime cablu	1.2 m	1.2 m	1.2 m
Clasa protectie	I	I	I
Greutate	10.5 kg	11 kg	11 kg
Dimensiuni (lungime x latime x inaltime)	270 x 453 x 500 (mm)	270 x 453 x 500 (mm)	270 x 453 x 500 (mm)
Dimensiunea maxima a particulelor	2 mm	2 mm	2 mm
Conexiune de presiune	1" filet interior	1" filet interior	1" filet interior
Conexiune de aspirate	1" filet interior	1" filet interior	1" filet interior
Valori ale sunetului conform EN ISO 3744:1995			
Nivel presiune sonora L_{pA}	72 dB(A)	72 dB(A)	72 dB(A)
Nivel putere sonora L_{WA}	88 dB(A)	88 dB(A)	88 dB(A)
Inercarea K_{WA}	2 dB(A)	2 dB(A)	2 dB(A)

Diagrama de circuti TGP 1025 E

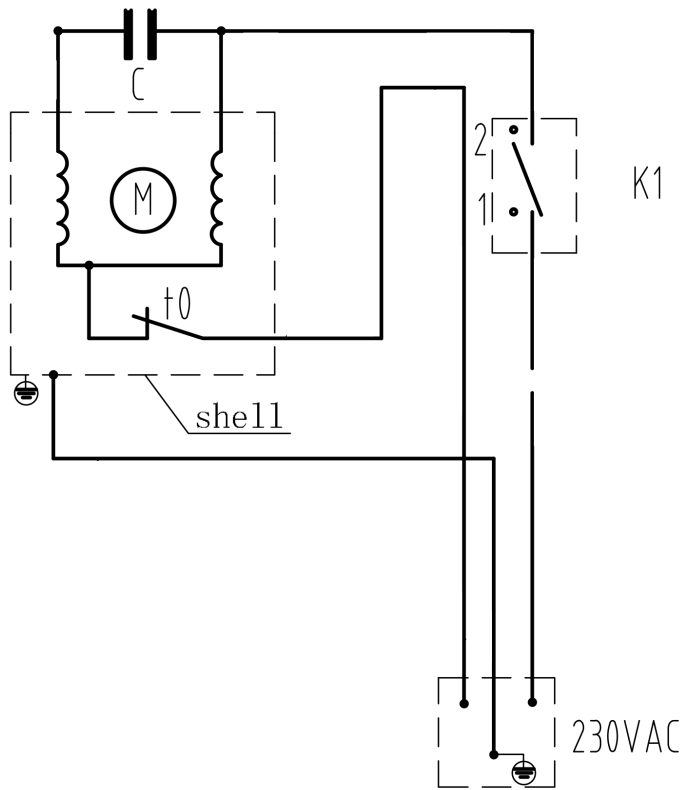
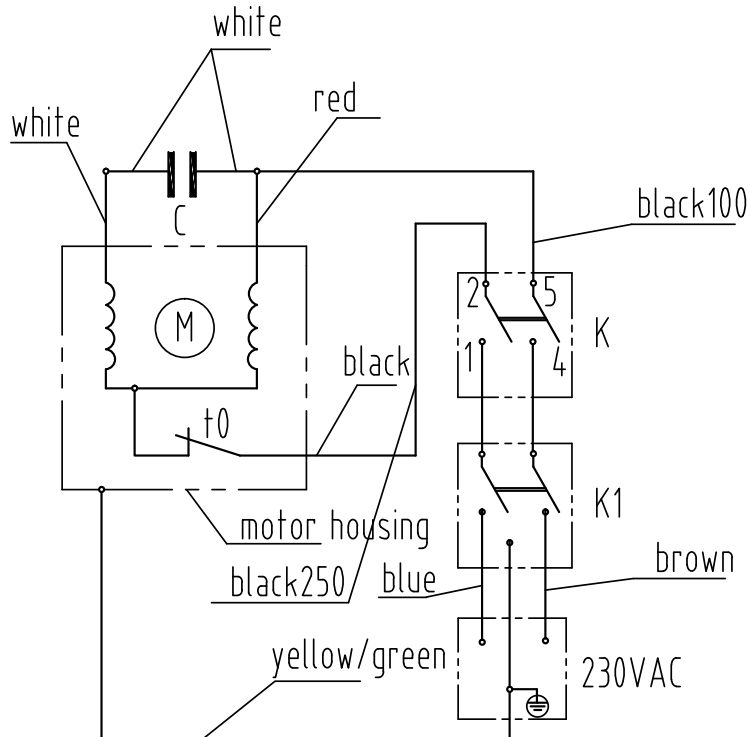
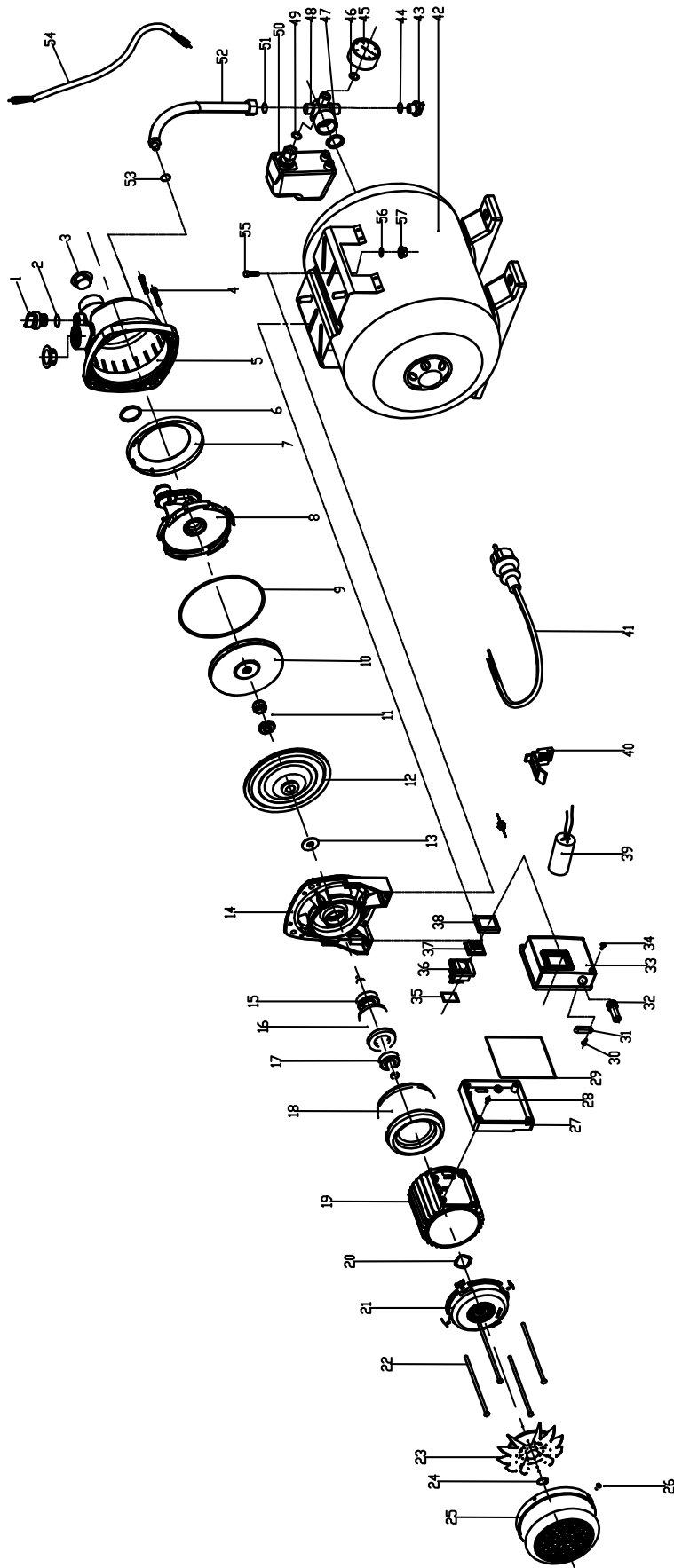


Diagrama de circuit TGP 1025 ES / TGP 1025 ES ES

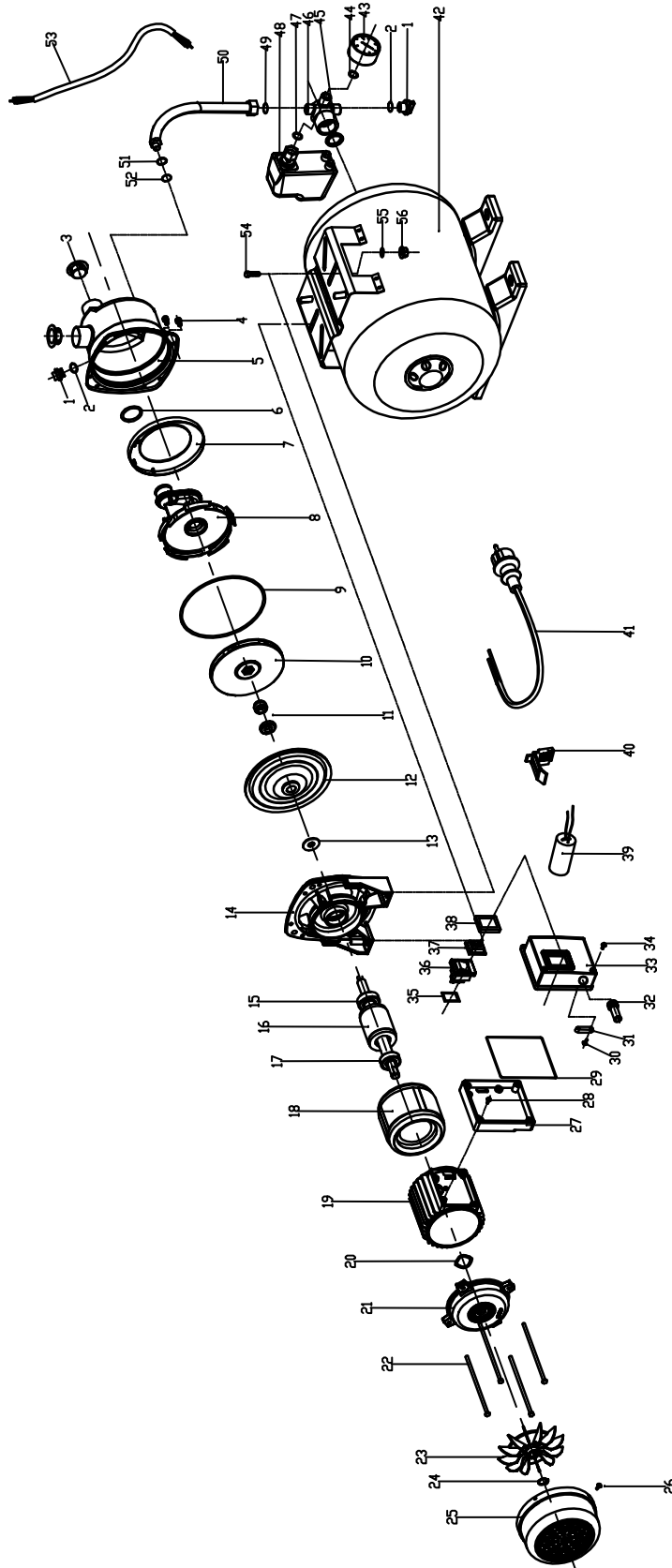


Prezentare generala a pieselor de schimb si lista pieselor de schimb TGP 1025 E



No.	Denumire	Cantitate	No.	Denumire	Cantitate
1	Bolt of Seal 3/8	1	30	Self-tapping Screw	2
2	O Ring	1	31	Power Cord Clip	1
3	Dustproof Cap	2	32	Power Cable Jacket	1
4	Philips Screw	8	33	Terminal Box Cover	1
5	Pump Housing	1	34	Triangular groove screw	4
6	O Ring	1	35	Square Seal Washer	1
7	Plastic Retaining Ring	1	36	Waterproof Switch	1
8	Diffuser	1	37	Switch Cover	1
9	O Ring	1	38	Outer Frame of Switch	1
10	Impeller	1	39	Capacitor	1
11	Mechanical Seal (MG13)	1	40	Capacitor Holder	1
12	Flange Plate	1	41	Power Cord Clip	1
13	Rubber Ring 12	1	42	Booster Vessel	1
14	Front Cover and holder	1	43	Bolt of Seal 1/4	1
15	Bearing	1	44	O Ring	1
16	Rotor	1	45	Manometer	1
17	Bearing	1	46	O Ring	1
18	Stator	1	47	Seal Washer	1
19	Motor Housing (105)	1	48	Cross Fitting	1
20	Under Washer	1	49	Seal Washer	1
21	Rear Cover	1	50	Mechanical Pressure Switch	1
22	Outer Hex Bolt	4	51	Seal Washer	1
23	Fan Blade	1	52	Hose	1
24	Spring Washer(Ø12)	1	53	O Ring	1
25	Fan Cover	1	54	Power Cord	1
26	Philips Screw	4	55	Hex Socket Screw	2
27	Terminal Box Holder	1	56	Flat Washer 8*16*1.0 S	2
28	Philips Screw	4	57	Locknut	2
29	Square Washer	1			

Prezentare generală a pieselor de schimb și lista pieselor de schimb TGP 1025 ES / TGP 1025 ES ES



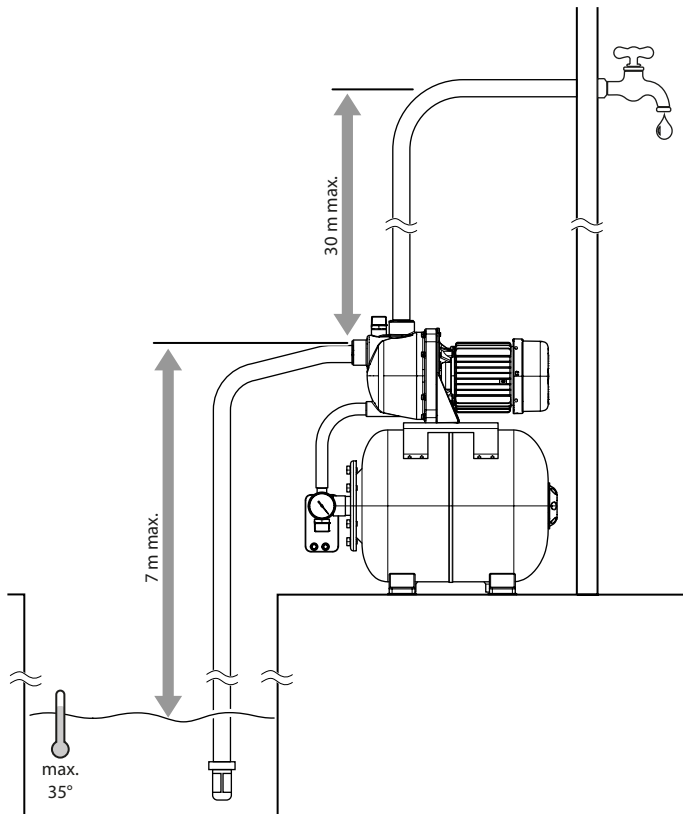
No.	Denumire	Cantitate	No.	Denumire	Cantitate
1	Bolt of Seal 1/4	2	29	Square Washer	1
2	O Ring	2	30	Self-tapping Screw	2
3	Dustproof Cap	2	31	Power Cord Clip	1
4	Hex Socket Screw S	8	32	Power Cable Jacket	1
5	SS pump housing	1	33	Terminal Box Cover	1
6	O Ring	1	34	Triangular groove screw	4
7	Plastic Retaining Ring	1	35	Square Seal Washer	1
8	Diffuser	1	36	Waterproof Switch	1
9	O Ring	1	37	Switch Cover	1
10	Impeller	1	38	Outer Frame of Switch	1
11	Mechanical Seal	1	39	Capacitor	1
12	Flange Plate	1	40	Capacitor Holder	1
13	Thrower 12	1	41	Power Cable	1
14	Aluminum Holder	1	42	Booster Vessel	1
15	Bearing	1	43	Manometer	1
16	Rotor	1	44	O Ring	1
17	Bearing	1	45	Seal Washer	1
18	Stator	1	46	Cross Fitting	1
19	Motor Housing	1	47	Seal Washer	1
20	Under Washer	1	48	Mechanical Pressure Switch	1
21	Motor Rear Cover	1	49	Seal Washer	1
22	Outer Hex Bolt	4	50	Hose	1
23	Fan Blade	1	51	Retainer ring (3/8)	1
24	Spring Washer(Ø12)	1	52	O Ring	1
25	Fan Cover	1	53	Power Cable	1
26	Philips Screw	4	54	Hex Socket Screw S	2
27	Terminal Box Holder	1	55	Flat Washer 8*16*1.0 S	2
28	Philips Screw	4	56	Locknut S	2

Reprezentare schematica

TGP 1025 E

TGP 1025 ES

TGP 1025 ES ES

**Eliminare**

Intotdeauna eliminati materialele de ambalaj intr-un mod ecologic si conform reglementarilor locale de eliminare aplicabile.



Iconita cu cosul de gunoi taiat pe echipamente electrice sau electronice provine din Directiva 2012/19/EU. Aceasta indica faptul ca dispozitivul nu trebuie eliminat impreuna cu deseurile menajere la sfarsitul duratei de viata. Veti gasi puncte de colectare pentru returnarea gratuita a echipamentelor electrice si electronice uzate in apropierea dumneavoastra. Adresele pot fi obtinute de la primaria sau administratia locala. De asemenea, puteti afla despre alte optiuni de returnare aplicabile in multe tari UE pe site-ul <https://hub.trotec.com/?id=45090>. In caz contrar, va rugam sa contactati un centru de reciclare oficial pentru echipamente electrice si electronice autorizat pentru tara dumneavoastra.

Colectarea separata a deseurilor electrice si electronice are ca scop facilitarea reutilizarii, reciclarii si altor forme de recuperare a echipamentelor uzate, precum si prevenirea efectelor negative asupra mediului si sanatatii umane cauzate de eliminarea substantelor periculoase care pot fi continute in echipamente.

Declaratie de conformitate

Declaratie de conformitate conform Directivei EC 2006/42/CE privind Masinile, Anexa II, Partea 1, Sectiunea A

Noi – Trotec GmbH – declaram pe intreaga noastra raspundere ca produsul indicat mai jos a fost dezvoltat, construit si produs in conformitate cu cerintele Directivei EC privind Masinile, versiunea 2006/42/CE.

Model / produs: TGP 1025 E
TGP 1025 ES
TGP 1025 ES ES

Tip produs Hidrofor

Anul de fabricatie incepand: 2023

Directive EU relevante:

- 2011/65/EU
- 2012/19/EU
- 2014/30/EU
- 2015/863/EU

Standardele armonizate aplicate:

- EN 60335-1:2012/A15:2021
- EN IEC 60335-2-41:2021/A11:2021

Standarde si specificatii tehnice nationale aplicate:

- EN IEC 55014-1:2021
- EN IEC 55014-2:2021
- EN IEC 61000-3-2:2019/A1:2021
- EN 61000-3-3:2013/A1:2019
- EN 61000-3-3:2013/A2:2021
- EN 62233:2008

Producatorul si numele reprezentantului autorizat pentru documentatia tehnica:

Trotec GmbH
Grebener Straße 7, D-52525 Heinsberg
Phone: +49 2452 962-400
E-mail: info@trotec.de

Locul si data emiterii:
Heinsberg, 30.11.2023



Joachim Ludwig, Managing Director

Trotec GmbH

Grebener Str. 7
D-52525 Heinsberg

☎ +49 2452 962-400

☎ +49 2452 962-200

✉ info@trotec.com

www.trotec.com