

HSA 50.1

STIHL



Cuprins

1	Prefață.....	279
2	Informații referitoare la acest Manual de instrucțiuni.....	280
3	Cuprins.....	280
4	Instrucțiuni de siguranță.....	281
5	Pregătirea pentru utilizare a foarfecii pentru tuns gard viu.....	289
6	Încărcarea bateriei și a LED-urilor.....	289
7	Introducerea și scoaterea bateriei.....	290
8	Pornirea și oprirea foarfecii pentru tuns gard viu.....	290
9	Verificarea foarfecii pentru tuns gard viu și a acumulatorului.....	291
10	Lucrul cu foarfeca pentru tuns gard viu...291	
11	După lucru.....	292
12	Transportarea.....	292
13	Stocarea.....	292
14	Curățare.....	293
15	Întreținere.....	294
16	Reparare.....	294
17	Depanare.....	294
18	Date tehnice.....	296
19	Piese de schimb și accesorii.....	297
20	Eliminare.....	297
21	Declarație de conformitate EU.....	297
22	Declarația de conformitate UKCA.....	298
23	Adrese.....	298
24	Instrucțiuni generale de siguranță pentru electrouelte.....	298

1 Prefață

Stimată clientă, stimate client,

ne bucurăm că ați ales STIHL. Dezvoltăm și executăm produsele noastre în calitate de vârf, conform nevoilor clienților noștri. În felul acesta iau naștere produse de mare fiabilitate chiar și în condiții de solicitare extremă.

STIHL înseamnă calitate de vârf și în domeniul de service. Atelierele noastre de specialitate oferă consiliere și instrucțiuni competente, dar și o cuprinzătoare asistență tehnică.

Compania STIHL se angajează în mod expres să protejeze natura. Aceste instrucțiuni de utilizare sunt concepute pentru a vă ajuta la utilizarea sigură și ecologică a produsului dumneavoastră STIHL pe o durată lungă de exploatare.

Vă mulțumim pentru încredere și vă dorim multă bucurie la utilizarea produsului dumneavoastră STIHL.



Dr. Nikolas Stihl

IMPORTANT! ÎNAINTE DE UTILIZARE, CITIȚI ȘI PĂSTRAȚI INSTRUCȚIUNILE.

2 Informații referitoare la acest Manual de instrucțiuni

2.1 Documente valabile

Sunt valabile prevederile locale privitoare la securitate.

- ▶ În plus față de acest Manual de Instrucțiuni, vă invităm să citiți, respectați și păstrați următoarele documente:
 - Instrucțiuni de siguranță acumulator STIHL AK
 - Informații privind siguranța pentru acumulatorii și produsele STIHL cu acumulator încorporat: www.stihl.com/safety-data-sheets

2.2 Identificarea Notelor de avertizare din text

PERICOL

- Această notă indică pericolele care au ca rezultat răniri grave sau decese.
 - ▶ Măsurile specificate pot împiedica rănirile grave sau decesele.

AVERTISMENT

- Această notă poate indica pericolele care au ca rezultat răniri grave sau **decese**.
 - ▶ Măsurile specificate pot împiedica rănirile grave sau decesele.

INDICAȚIE

- Această notă indică pericolele care pot avea ca rezultat avariarea bunurilor.
 - ▶ Măsurile specificate pot împiedica avariarea bunurilor.

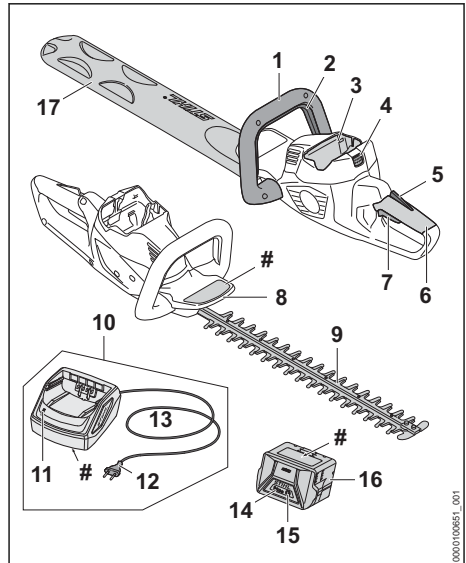
2.3 Simboluri în text



Acest simbol se referă la un capitol din aceste instrucțiuni de folosire.

3 Cuprins

3.1 Foarfecă pentru gard viu, acumulator și încărcător



1 Mâner de prindere

Mânerul de prindere este utilizat pentru prinderea, dirijarea și transportarea foarfecii pentru gard viu.

2 Mâner de comutație

Mânerul de comutație pornește și oprește foarfeca pentru gard viu împreună cu maneta de acționare.

3 Compartimentul acumulatorului

Compartimentul acumulatorului adăpostește acumulatorul.

4 Manetă de blocare

Maneta de blocare blochează acumulatorul în compartimentul acumulatorului.

5 Blocatorul manetei de cuplare

Blocatorul manetei de cuplare deblochează maneta de acționare.

6 Mâner de comandă

Mânerul de comandă servește la operarea, susținerea și ghidarea foarfecii pentru gard viu.

7 Manetă de acționare

Maneta de acționare pornește și oprește foarfeca pentru gard viu împreună cu mânerul de comutație.

8 Apărătoare de mână

Apărătoarea de mână de la mânerul de prindere protejează mâna de contactul cu cuțitele tăietoare.

9 Cuțite tăietoare

Cuțitele tăietoare taie materialul de tăiere.

10 Încărcător

Încărcătorul încarcă acumulatorul.

11 LED

LED-ul indică starea încărcătorului.

12 Ștecăr de rețea

Ștecărul leagă cablul electric la o priză

13 Cablu electric

Cablul electric conectează încărcătorul la ștecărul de rețea.

14 Acumulator

Acumulatorul alimentează cu energie electrică foarfeca pentru gard viu.

15 LED-uri

LED-urile indică starea de încărcare a acumulatorului și defecțiunile.

16 Butonul

Butonul acționat prin apăsare activează LED-urile de pe acumulator.

17 Apărătoarea cuțitului

Apărătoarea cuțitului protejează de contactul cu cuțitele tăietoare.

Plăcuță de identificare cu seria mașinii**3.2 Simboluri**

Simbolurile de pe foarfeca pentru tuns gard viu, acumulator și încărcător semnifică următoarele:



1 LED aprins roșu. Acumulatorul este prea fierbinte sau prea rece.



4 LED-uri luminescente intermitent roșu. Defecțiune la acumulator.



LED-ul luminesce în verde, iar LED-urile de pe acumulator luminesce sau clipește în verde. Acumulatorul este în curs de încărcare.



LED-ul luminesce intermitent roșu. Nu există contact electric între acumulator și încărcător sau încărcătorul este defect.



Nivelul calculat de putere acustică conform Directivei 2000/14/CE în dB(A), pentru a se putea compara nivelul emisiilor de zgomot al produselor.



Informația de lângă simbol indică conținutul de energie al acumulatorului, conform specificațiilor din partea producătorului de celule. Conținutul de energie aflat la dispoziție pentru utilizare este mai mic.



Operațiunile în spațiu uscat, închis.



Nu aruncați produsul la gunoierul menajer.

4 Instrucțiuni de siguranță**4.1 Simboluri de avertizare**

Simbolurile de avertizare de pe foarfeca pentru gard viu, acumulator sau încărcător semnifică următoarele:



Respectați instrucțiunile de siguranță și măsurile în legătură cu acestea.



Citiți, aprofundați și păstrați instrucțiunile de utilizare.



Purtați ochelari de protecție.



Nu atingeți cuțitele tăietoare care se află în mișcare.



Scoateți acumulatorul în timpul pauzelor de lucru, transportului, depozitării, lucrărilor de întreținere sau reparare.



Protejați foarfeca pentru gard viu și încărcătorul împotriva ploii și a umidității.



Protejați acumulatorul de căldură și de foc.



Protejați bateria împotriva ploii și a umidității și nu o scufundați în lichide.

4.2 Utilizare conform destinației

Foarfeca STIHL HSA 50.1 pentru tuns gard viu servește la tăierea gardurilor vii, a arbuștilor, a tufișurilor și a desigurilor.

Este interzisă folosirea foarfecii pentru gard viu pe timp ploios.

Acumulatorul AK STIHL alimentează cu energie electrică foarfeca pentru tuns gard viu.

Încărcătorul STIHL AL 101 încarcă acumulatorul STIHL AK.

▲ AVERTISMENT

- Acumulatorii și încărcătoarele care nu au fost autorizate de STIHL pentru foarfeca de tuns garduri vii pot produce incendii și explozii. Risc de rănire gravă a persoanelor sau de deces și de pagube materiale.
 - ▶ Folosiți foarfeca de tuns garduri vii cu un acumulator STIHL AK.
 - ▶ Încărcați acumulatorul STIHL AK cu un încărcător STIHL AL 101, AL 301, AL 500 sau AL 501.
- În cazul în care foarfeca de tuns garduri vii, acumulatorul sau încărcătorul nu sunt utilizate conform destinației, oamenii pot fi grav răniți sau uciși, iar bunurile pot fi avariate.
 - ▶ Folosiți foarfeca de tuns garduri vii, acumulatorul și încărcătorul conform descrierii din aceste instrucțiuni de utilizare.

4.3 Cerințe pentru utilizator

▲ AVERTISMENT

- Utilizatorii care nu au beneficiat de instruire nu pot recunoaște sau evalua pericolele pe care le reprezintă foarfeca pentru tuns gard viu, acumulatorul și încărcătorul. Risc de răniri grave sau deces pentru utilizator sau alte persoane.



▶ Citiți, respectați și păstrați Manualul de instrucțiuni.

- ▶ În cazul în care foarfeca pentru tuns gard viu, acumulatorul sau încărcătorul sunt înmânate altei persoane: dați și manualul de instrucțiuni.
- ▶ Asigurați-vă că utilizatorul îndeplinește următoarele cerințe:
 - Utilizatorul este odihnit.

- Din punct de vedere fizic, senzorial și mental, utilizatorul este capabil să folosească și să lucreze cu foarfeca pentru tuns gard viu, acumulatorul și încărcătorul. Utilizatorilor cu abilități fizice, senzoriale sau mentale reduse trebuie să li se permită lucrul doar sub supraveghere sau conform instrucțiunilor unei persoane responsabile.
- Utilizatorul poate recunoaște sau evalua pericolele pe care le reprezintă foarfeca pentru tuns gard viu, acumulatorul și încărcătorul.
- Utilizatorul este major sau utilizatorul este instruit sub supraveghere corespunzător reglementărilor naționale.
- Înainte de prima utilizare a foarfecii pentru tuns gard viu, utilizatorul a beneficiat de instrucțiuni din partea unui distribuitor sau profesionist STIHL.
- Utilizatorul nu se află sub influența alcoolului, medicamentelor sau drogurilor.
 - ▶ Dacă există neclarități: Adresați-vă unui distribuitor STIHL.

4.4 Îmbrăcăminte și echipament

▲ AVERTISMENT

- În timpul lucrului, părul lung poate fi tras în foarfeca pentru tuns gard viu. Utilizatorul poate fi rănit grav.
 - ▶ Părul lung se va strânge și asigura astfel încât să fie peste umeri.
- În timpul lucrului, obiectele pot fi proiectate cu viteze mari. Pericol de rănire a utilizatorului.
 - ▶ Purtați ochelari de protecție strămți. Ochelari de protecție adecvați, verificați conform normei EN 166 sau conform prevederilor naționale, se pot găsi în comerț cu identificarea corespunzătoare.
 - ▶ Purtați o bluză strânsă pe corp cu mâneci lungi și pantaloni lungi.
- În timpul lucrului poate fi generat praf. Praful inspirat poate afecta sănătatea și poate declanșa reacții alergice.
 - ▶ Dacă se ridică praful: Purtați o mască pentru praf.
- Îmbrăcămintea neadecvată se poate prinde în copaci, arbuști și în foarfeca pentru tuns gard viu. Utilizatorii care nu folosesc îmbrăcăminte adecvată se pot răni grav.
 - ▶ Purtați haine strânse pe corp.
 - ▶ Scoateți-vă eșarfele și bijuteriile.



- În timpul lucrului, utilizatorul poate intra în contact cu cuțitele tăietoare aflate în mișcare. Utilizatorul poate fi rănit grav.
 - ▶ Purtați încălțăminte făcute din material rezistent la uzură.
 - ▶ Purtați un pantalon lung dintr-un material rezistent.
- În timpul curățării sau întreținerii, utilizatorul poate intra în contact cu cuțitele tăietoare. Pericol de rănire a utilizatorului.
 - ▶ Purtați mănuși de lucru făcute din material rezistent la uzură.
- În cazul în care utilizatorul poartă încălțăminte necorespunzătoare, acesta poate aluneca. Pericol de rănire a utilizatorului.
 - ▶ Purtați încălțăminte închisă, rigidă, cu talpă antiderapantă.

4.5 Spațiu de lucru și mediu

4.5.1 Foarfece pentru tuns gard viu

▲ AVERTISMENT

- Persoanele neautorizate, copiii și animalele nu pot recunoaște și evalua pericolele pe care le reprezintă foarfece pentru tuns gard viu și obiectele proiectate. Persoanele neautorizate, copiii și animalele pot fi rănite grav, iar bunurile pot fi avariate.
 - ▶ Țineți la distanță de zona de lucru persoanele neimplicate, copiii și animalele.
 - ▶ Foarfece pentru tuns gard viu nu se va lăsa nesupravegheată.
 - ▶ Asigurați-vă de faptul că nu este posibilă joaca copiilor cu foarfece pentru tuns gard viu.
- Foarfece pentru tuns gard viu nu este protejată împotriva apei. În timpul lucrului pe vreme ploioasă sau într-un mediu umed, există pericol de electrocutare. Utilizatorul poate fi rănit, iar foarfece pentru tuns gard viu se poate deteriora.



- ▶ Nu lucrați niciodată pe vreme ploioasă și nici într-un mediu umed.

- Componentele electrice ale foarfecii pentru tuns gard viu pot produce scânteii. Scânteile pot declanșa incendii și explozii într-un mediu foarte inflamabil sau exploziv. Risc de rănire gravă a persoanelor sau de deces și de avariere a bunurilor.
 - ▶ Nu lucrați niciodată într-un mediu foarte inflamabil sau exploziv.

4.5.2 Acumulator

▲ AVERTISMENT

- Persoanele neautorizate, copiii și animalele nu pot recunoaște și evalua pericolele pe care le reprezintă acumulatorul. Persoanele neimplicate, copiii și animalele pot fi rănite grav.
 - ▶ Țineți la distanță persoanele neimplicate, copiii și animalele.
 - ▶ Nu lăsați acumulatorul nesupravegheat.
 - ▶ Asigurați-vă de faptul că nu este posibilă joaca copiilor cu acumulatorul.
- Acumulatorul nu este protejat împotriva tuturor influențelor mediului. Dacă acumulatorul este expus la anumite influențe ale mediului, acesta se poate aprinde, exploda ori se poate deteriora iremediabil. Risc de rănire gravă a persoanelor și de pagube materiale.



- ▶ Protejați acumulatorul de căldură și de foc.
- ▶ Nu aruncați acumulatorul în foc.

- ▶ Nu încărcați, nu utilizați și nu depozitați acumulatorul la temperaturi aflate în afara intervalului specificat, 18.6.



- ▶ Protejați bateria împotriva ploii și a umidității și nu o scufundați în lichide.

- ▶ Nu apropiați acumulatorul de obiecte metalice mici.
- ▶ Nu expuneți acumulatorul la presiune înaltă.
- ▶ Nu expuneți acumulatorul la microunde.
- ▶ Protejați acumulatorul împotriva substanțelor chimice și a sărurilor.

4.5.3 Încărcător

▲ AVERTISMENT

- Persoanele neautorizate și copiii nu pot recunoaște și evalua pericolele pe care le reprezintă încărcătorul și curentul electric. Persoanele neimplicate, copiii și animalele pot fi rănite grav sau poate fi provocat decesul acestora.
 - ▶ Țineți la distanță persoanele neautorizate, copiii și animalele.
 - ▶ Asigurați-vă că nu este posibil ca copiii să se joace cu încărcătorul.
- Încărcătorul nu este impermeabil. La desfășurarea lucrărilor pe vreme ploioasă sau într-un mediu umed, există pericol de electrocutare. Utilizatorul poate fi rănit, iar încărcătorul se poate deteriora.



- ▶ Nu lucrați niciodată pe vreme ploioasă și nici într-un mediu umed.

- Încărcătorul nu este protejat împotriva tuturor influențelor mediului. Dacă încărcătorul este expus la anumite influențe ale mediului, acesta se poate aprinde sau exploda. Risc de rănire gravă a persoanelor și de pagube materiale.
 - ▶ Operați încărcătorul într-un spațiu uscat, închis.
 - ▶ Nu utilizați încărcătorul într-un mediu extrem de inflamabil sau explozibil.
 - ▶ Nu utilizați încărcătorul pe o bază inflamabilă.
 - ▶ Nu utilizați și nu depozitați încărcătorul la temperaturi aflate în afara intervalului specificat, 18.6.
- Risc de împiedicare de cablul electric. Risc de rănire a persoanelor și de avariere a încărcătorului.
 - ▶ Pozați cablul electric astfel încât nimeni să nu se poată împiedica de el.

4.6 Starea sigură în exploatare

4.6.1 Foarfeca pentru gard viu

Foarfeca pentru tuns gard viu este în stare de siguranță relevantă în cazul în care sunt îndeplinite următoarele condiții:

- Foarfeca pentru gard viu nu prezintă deteriorări.
- Foarfeca pentru gard viu este curată și uscată.
- Elementele de comandă funcționează și nu sunt modificate.
- Cuțitele tăietoare sunt montate corect.
- La această foarfecă pentru tuns gard viu au fost montate accesorii originale STIHL.
- Accesoriile au fost montate corect.

▲ AVERTISMENT

- Într-o stare nesigură, componentele ar putea să nu mai funcționeze corect, iar dispozitivele de siguranță ar putea fi dezactivate. Persoanele pot fi rănite grav sau chiar omorâte.
 - ▶ Lucrați cu o foarfecă pentru gard viu nedeteriorată.
 - ▶ În cazul în care foarfeca pentru gard viu este murdară sau umedă: curățați foarfeca pentru gard viu și lăsați-o să se usuce.
 - ▶ Nu aduceți modificări foarfecii pentru gard viu.
 - ▶ În cazul în care comenzile nu mai funcționează, nu folosiți foarfeca pentru tuns gard viu.

- ▶ Montați accesoriile originale STIHL pentru această foarfecă pentru tuns gard viu.
- ▶ Montați accesoriul așa cum este prezentat în manualul cu instrucțiuni sau în manualul accesoriului.
- ▶ Nu introduceți obiecte în orificiile foarfecii pentru tuns gard viu.
- ▶ Înlocuiți panourile indicatoare uzate sau deteriorate.
- ▶ Dacă există neclarități: adresați-vă unui distribuitor STIHL.

4.6.2 Cuțitul tăietor

Cuțitele tăietoare sunt în stare de siguranță corespunzătoare în cazul în care sunt îndeplinite următoarele condiții:

- Cuțitele tăietoare nu sunt avariate.
- Cuțitele tăietoare nu sunt deformate.
- Cuțitele tăietoare se mișcă ușor.
- Cuțitele tăietoare sunt ascuțite corect.
- Cuțitele tăietoare nu prezintă bavuri.

▲ AVERTISMENT

- Într-o stare nesigură, piese ale cuțitelor tăietoare se pot slăbi și pot fi proiectate. Se pot produce grave leziuni corporale.
 - ▶ Lucrați cu un cuțit tăietor nedeteriorat.
 - ▶ Ascuteți și debavurați corect cuțitele tăietoare.
 - ▶ Dacă aveți neclarități, vă rugăm să vă adresați unui distribuitor STIHL.

4.6.3 Acumulator

Acumulatorul se află într-o stare sigură atunci când se întrunesc următoarele condiții:

- Acumulatorul nu este deteriorat.
- Acumulatorul este curat și uscat.
- Acumulatorul funcționează și nu este modificat.

▲ AVERTISMENT

- Dacă nu este în stare sigură, este posibil ca acumulatorul să nu mai funcționeze în siguranță. Se pot produce grave leziuni corporale.
 - ▶ Desfășurați lucrări doar cu un acumulator funcțional, care nu prezintă deteriorări.
 - ▶ Nu încărcați un acumulator deteriorat sau defect.
 - ▶ Dacă acumulatorul este murdar: curățați acumulatorul.
 - ▶ Dacă acumulatorul este ud sau umed: lăsați acumulatorul să se usuce, 18.7.
 - ▶ Nu modificați acumulatorul.
 - ▶ Nu introduceți obiecte în orificiile acumulatorului.

- ▶ Nu conectați contactele electrice ale acumulatorului cu obiecte metalice și nu le scurtcircuitați.
- ▶ Nu deschideți acumulatorul.
- ▶ Înlocuiți panourile indicatoare uzate sau deteriorate.
- Dintr-un acumulator deteriorat poate curge lichid. Contactul pielii sau al ochilor cu lichidul poate produce iritații ale pielii sau ochilor.
- ▶ Evitați contactul cu lichidul.
- ▶ În caz de contact cu pielea: zonele de piele afectate se spală cu apă din abundență și săpun.
- ▶ În caz de contact cu ochii: spălați ochii cel puțin 15 minute cu apă din abundență și consultați un medic.
- Un acumulator deteriorat sau defect poate emite un miros neobișnuit, poate fumea sau se poate aprinde. Risc de rănire gravă a persoanelor sau de deces și de pagube materiale.
- ▶ Dacă acumulatorul emite un miros neobișnuit sau fum, nu folosiți acumulatorul și păstrați-l la distanță de substanțe inflamabile.
- ▶ Dacă acumulatorul arde: stingeți-l cu un extingtor sau cu apă.
- ▶ În cazul în care condițiile de iluminare și de vizibilitate sunt proaste: nu lucrați cu foarfeca pentru gard viu.
- ▶ Operați foarfeca pentru gard viu singur.
- ▶ Aveți grijă la obstacole.
- ▶ Lucrați stând în picioare, menținându-vă echilibrul. Când lucrați la înălțime, folosiți o platformă sau schele care prezintă siguranță.
- ▶ Nu lucrați stând pe o scară sau în copac.
- ▶ În cazul în care simțiți semne de oboseală: luați o pauză de lucru.
- În cazul în care utilizatorul lucrează deasupra nivelului umerilor, el se poate obosei devreme. Utilizatorul poate fi rănit grav.
- ▶ Lucrați doar o perioadă scurtă deasupra nivelului umerilor.
- ▶ Faceți pauze de lucru.
- În cazul în care cuțitele tăietoare aflate în mișcare se deplasează pe un obiect dur, dispozitivul se poate opri din scurt. Ca urmare a forțelor de reacție apărute, utilizatorul poate pierde controlul asupra foarfecii pentru gard viu și poate fi rănit grav.
- ▶ Țineți bine foarfeca pentru gard viu cu ambele mâini.
- ▶ Înainte de începerea lucrărilor, uitați-vă prin gardul viu după obiecte dure și îndepărtați obiectele.
- Cuțitele tăietoare aflate în mișcare îl pot tăia pe utilizator. Utilizatorul poate fi rănit grav.

4.6.4 Încărcător

Încărcătorul se află într-o stare sigură atunci când se înfrunesc următoarele condiții:

- Încărcătorul nu este deteriorat.
- Încărcătorul este curat și uscat.

▲ AVERTISMENT

- Într-o stare nesigură, componentele ar putea să nu mai funcționeze corect, iar dispozitivele de siguranță ar putea fi dezactivate. Aceasta poate duce la leziuni corporale grave, chiar letale.
- ▶ Folosiți un încărcător nedeteriorat.
- ▶ Dacă încărcătorul este murdar sau umez: Curățați încărcătorul și lăsați-l să se usuce.
- ▶ Nu modificați încărcătorul.
- ▶ Nu introduceți obiecte în orificiile încărcătorului.
- ▶ Nu conectați contactele electrice ale încărcătorului cu obiecte metalice (scurtcircuit).
- ▶ Nu deschideți încărcătorul.

4.7 Utilizarea

▲ AVERTISMENT

- În anumite situații, utilizatorul nu poate lucra în mod concentrat. Utilizatorul se poate împiedica, poate cădea și se poate răni grav.
- ▶ Lucrați calm și metodic.



- ▶ Nu atingeți cuțitele tăietoare care se află în mișcare.
- ▶ În cazul în care cuțitele tăietoare sunt blocate de un obiect: decuplați foarfeca pentru gard viu și scoateți acumulatorul. Doar atunci îndepărtați obiectul.
- Dacă, în timpul lucrului, foarfeca pentru gard viu are un comportament diferit sau neregulat, foarfeca pentru gard viu ar putea fi într-o stare nesigură. Risc de rănire gravă a persoanelor și de pagube materiale.
- ▶ Opriți lucrul, scoateți acumulatorul și apelați la un distribuitor STIHL.
- În timpul lucrului, este posibil ca foarfeca pentru gard viu să producă vibrații.
- ▶ Purtați mănuși.
- ▶ Faceți pauze de lucru.
- ▶ În cazul semnelor de probleme de circulație sangvină, adresați-vă unui medic.
- În cazul în care pârghia de comutare este eliberată, cuțitele tăietoare continuă să se miște timp de aprox. 1 secundă. Cuțitele tăietoare aflate în mișcare pot tăia persoane. Se pot produce grave leziuni corporale.

- ▶ Țineți foarfeca pentru gard viu de mânerul de comandă și de mânerul de prindere și așteptați până când cuțitele tăietoare nu se mai mișcă.

▲ PERICOL

- În cazul în care se lucrează într-un mediu cu cabluri electrice, cuțitul tăietor poate intra în contact cu cablurile electrice și le poate deteriora. Există riscul de rănire gravă sau deces pentru utilizator.
 - ▶ Nu lucrați în apropierea cablurilor electrice.

4.8 Încărcare

▲ AVERTISMENT

- În timpul încărcării, un încărcător avariat sau defect poate emite un miros neobișnuit sau fum. Risc de rănire a persoanelor și de avariere a bunurilor.
 - ▶ Scoateți ștecherul de rețea din priză.
- În cazul disipării inadecvate a căldurii, este posibil ca încărcătorul să se supraîncălzească și să producă un incendiu. Risc de rănire gravă a persoanelor sau de deces și de avariere a bunurilor.
 - ▶ Nu acoperiți încărcătorul.

4.9 Conexiunea electrică

Contactul cu piesele aflate sub tensiune poate avea cauzele următoare:

- Cablul electric sau cablul prelungitor este deteriorat.
- Ștecărul cablului electric sau al cablului prelungitor este deteriorat.
- Priza nu este instalată corect.


▲ PERICOL

- Contactul cu piesele aflate sub tensiune poate avea drept urmare o electrocutare. Risc de rănire gravă sau deces.
 - ▶ Se asigură faptul că nu este deteriorat cablul electric, cablul prelungitor și ștecărele aferente.



În cazul în care cablul electric sau cablul prelungitor este deteriorat:

- ▶ Nu atingeți zona deteriorată.
- ▶ Scoateți ștecărul din priză.
- ▶ Apucați cablul electric, cablul prelungitor și ștecărele aferente numai cu mâinile uscate.
- ▶ Ștecărul de rețea al cablului electric sau al cablului prelungitor se introduce într-o priză cu contact de protecție instalată corect și asigurată.

- ▶ Încărcătorul se conectează cu ajutorul unui întrerupător de protecție la curent rezidual (30 mA, 30 ms).
- Un cablu prelungitor deteriorat sau neadecvat poate cauza o electrocutare. Persoanele pot fi rănite grav sau chiar omorâte.
 - ▶ Folosiți un cablu prelungitor cu o secțiune transversală corectă,  18.5.

▲ AVERTISMENT

- În timpul încărcării, o tensiune de alimentare incorectă sau o frecvență de alimentare incorectă pot avea ca rezultat o supratensiune în încărcător. Încărcătorul poate fi avariat.
 - ▶ Asigurați-vă că tensiunea la priză și frecvența la priză corespund cu datele de pe plăcuța de identificare a încărcătorului.
- Dacă încărcătorul portabil este conectat la o priză multiplă, componentele electrice se pot supraîncărca în timpul încărcării. Componentele electrice se pot încălzi și declanșa un incendiu. Risc de rănire gravă a persoanelor sau de deces și de pagube materiale.
 - ▶ Asigurați-vă că specificațiile privind puterea ale prizei multiple nu sunt depășite de suma specificațiilor de pe plăcuța de identificare a încărcătorului portabil și toate aparatele electrice conectate la priza multiplă.
- Un cablu electric sau cablu prelungitor pozat greșit poate fi deteriorat, iar persoanele se pot împiedica de acesta. Persoanele se pot răni, iar cablul electric sau cablul prelungitor se pot deteriora.
 - ▶ Cablul electric sau cablul prelungitor se pozează și marchează astfel încât să nu fie posibilă împiedicarea persoanelor.
 - ▶ Cablul electric și cablul prelungitor se pozează astfel încât să nu fie întinse sau răsucite.
 - ▶ Cablul electric și cablul prelungitor se pozează astfel încât să nu fie deteriorate, îndoite, strivite sau forfecate.
 - ▶ Cablul electric și cablul prelungitor se protejează contra căldurii, uleiului și substanțelor chimice.
 - ▶ Cablul electric și cablul prelungitor se așează pe o bază uscată.
- În timpul lucrului se încălzește cablul prelungitor. Dacă nu se evacuează căldura, atunci aceasta poate declanșa un incendiu.
 - ▶ Dacă se folosește un tambur pentru cablu: derulați cablul complet de pe tambur.
- În cazul în care cablurile electrice și țevile sunt trase în perete, ele se pot deteriora dacă încărcătorul este montat pe perete. Contactul cu componentele sub tensiune poate avea ca

rezultat șocul electric. Risc de rănire gravă a persoanelor și de pagube materiale.

- ▶ Asigurați-vă de faptul că în locul prevăzut nu sunt trase în perete cabluri electrice și țevi.
- În cazul în care încărcătorul nu este montat pe perete așa cum este prezentat în acest manual de utilizare, încărcătorul sau acumulatorul poate să cadă, eventual încărcătorul se poate supraîncălzi. Risc de rănire a persoanelor și de avariere a bunurilor.
 - ▶ Montați încărcătorul pe un perete conform celor prezentate în acest manual de utilizare.
- Dacă încărcătorul cu acumulatorul introdus este montat pe un perete, acumulatorul poate cădea din încărcător. Risc de rănire a persoanelor și de avariere a bunurilor.
 - ▶ Montați mai întâi încărcătorul pe perete și apoi introduceți acumulatorul.

4.10 Transportarea

4.10.1 Foarfecă pentru tuns gard viu

▲ AVERTISMENT

- În timpul transportului, foarfeca pentru tuns gard viu poate cădea sau se poate deplasa. Risc de rănire a persoanelor și de avariere a bunurilor.



- ▶ Extrageți acumulatorul.

- ▶ Glisați apărătoarea pentru cuțit peste cuțitele tăietoare astfel încât aceasta să acopere complet cuțitele tăietoare.
- ▶ Asigurați foarfeca de tuns garduri vii cu centuri de fixare, curele sau cu o plasă astfel încât aceasta să nu poată cădea și să nu se poată deplasa.

4.10.2 Acumulator

▲ AVERTISMENT

- Acumulatorul nu este protejat împotriva tuturor influențelor mediului. Dacă acumulatorul este expus la anumite influențe ale mediului, acesta se poate deteriora, iar bunurile pot fi avariate.
 - ▶ Nu transportați un acumulator deteriorat.
- În timpul transportului, acumulatorul poate cădea sau se poate deplasa. Risc de rănire a persoanelor și de avariere a bunurilor.
 - ▶ Ambalați acumulatorul în ambalaj, astfel încât să nu se poată mișca.

- ▶ Asigurați ambalajul astfel încât să nu se poată mișca.

4.10.3 Încărcător

▲ AVERTISMENT

- În timpul transportului, încărcătorul poate cădea sau se poate deplasa. Risc de rănire a persoanelor și de avariere a bunurilor.
 - ▶ Scoateți ștecărul din priză.
 - ▶ Extrageți acumulatorul.
 - ▶ Asigurați încărcătorul cu centuri de fixare, curele sau cu o plasă astfel încât aceasta să nu poată cădea și să nu se poată deplasa.
- Cablul de alimentare nu se pretează la transportul încărcătorului cu ajutorul acestuia. Cablul de alimentare și încărcătorul se pot deteriora.
 - ▶ Înfășurați cablul de racord și fixați-l la încărcător.

4.11 Stocarea

4.11.1 Foarfecă pentru tuns gard viu

▲ AVERTISMENT

- Copiii nu pot recunoaște și evalua pericolele pe care le constituie foarfeca pentru tuns gard viu. Copiii pot suferi leziuni grave.



- ▶ Extrageți acumulatorul.

- ▶ Glisați apărătoarea pentru cuțit peste cuțitele tăietoare astfel încât aceasta să acopere complet cuțitele tăietoare.
- ▶ Depozitați foarfeca pentru tuns gard viu într-un loc care nu este la îndemâna copiilor.
- Contactele electrice ale foarfecii și componentele metalice se pot coroda din cauza umezelii. Foarfeca pentru tuns gard se poate deteriora.




- ▶ Extrageți acumulatorul.

- ▶ Depozitați foarfeca pentru tuns gard într-un loc curat și uscat.

4.11.2 Acumulator


▲ AVERTISMENT

- Copiii nu pot recunoaște și evalua pericolele pe care le prezintă acumulatorul. Copiii pot suferi leziuni grave.

- ▶ Depozitați acumulatorul într-un loc care nu este la îndemâna copiilor.
- Acumulatorul nu este protejat împotriva tuturor influențelor mediului. Dacă acumulatorul este expus la anumite influențe ale mediului, acesta se poate deteriora iremediabil.
 - ▶ Depozitați acumulatorul într-un loc curat și uscat.
 - ▶ Depozitați acumulatorul într-un spațiu închis.
 - ▶ Depozitați acumulatorul separat de foarfeca pentru tuns gard viu.
 - ▶ Dacă acumulatorul este depozitat în încărcător: îndepărtați ștecărul de rețea și depozitați acumulatorul cu o stare de încărcare între 40 % și 60 % (2 LED-uri care luminează verde).
 - ▶ Nu depozitați acumulatorul la temperaturi aflate în afara intervalului specificat,  18.6.

4.11.3 Încărcător

AVERTISMENT

- Copiii nu pot recunoaște și evalua pericolele pe care le prezintă încărcătorul. Copiii sunt în situații de risc de rănire gravă sau deces.
 - ▶ Scoateți ștecărul de rețea.
 - ▶ Depozitați încărcătorul într-un loc care nu este la îndemâna copiilor.
- Încărcătorul nu este protejat împotriva tuturor influențelor mediului. Dacă încărcătorul este expus la anumite influențe ale mediului, acesta se poate avaria.
 - ▶ Scoateți ștecărul de rețea.
 - ▶ Dacă încărcătorul este cald: Lăsați încărcătorul să se răcească.
 - ▶ Depozitați încărcătorul într-un loc curat și uscat.
 - ▶ Depozitați încărcătorul într-un spațiu închis.
 - ▶ Nu depozitați încărcătorul la temperaturi aflate în afara intervalului specificat,  18.6.
- Cablul de alimentare nu se pretează la transportarea sau suspendarea încărcătorului cu ajutorul acestuia. Cablul de alimentare și încărcătorul se pot deteriora.
 - ▶ Apucați și țineți încărcătorul de carcasă. Degajarea mânerului încărcătorului facilitează ridicarea acestuia.
 - ▶ Suspendați încărcătorul de consola de perete.

4.12 Curățarea, întreținerea și repararea









AVERTISMENT

- Înainte de curățare, întreținere sau reparare, scoateți acumulatorul pentru a împiedica pornirea din greșeală a foarfecii pentru gard viu. Risc de rănire gravă a persoanelor și de pagube materiale.
 - ▶ Extrageți acumulatorul.
- Mijloacele de curățare caustice, curățarea cu jet de apă sau obiectele ascuțite pot deteriora foarfeca pentru gard viu, cuțitele tăietoare, acumulatorul sau încărcătorul. În cazul în care foarfeca pentru gard viu, cuțitele tăietoare, acumulatorul sau încărcătorul nu sunt curățate corespunzător, componentele s-ar putea să nu mai funcționeze corect, iar dispozitivele de siguranță să fie scoase din funcțiune. Se pot produce grave leziuni corporale.
 - ▶ Curățați foarfeca pentru gard viu, acumulatorul și încărcătorul, așa cum se descrie în acest Manual de instrucțiuni.
- În cazul în care foarfeca pentru gard viu, cuțitele tăietoare, acumulatorul sau încărcătorul nu sunt întreținute sau reparate corespunzător, componentele s-ar putea să nu mai funcționeze corect, iar dispozitivele de siguranță să fie scoase din funcțiune. Persoanele pot fi rănite grav sau chiar omorâte.
 - ▶ Nu încercați să efectuați dvs. înșivă operațiunile de service sau reparații asupra foarfecii pentru gard viu, acumulatorului sau încărcătorului.
 - ▶ Dacă foarfeca pentru gard viu, acumulatorul sau încărcătorul trebuie întreținute sau reparate: consultați un distribuitor STIHL.
 - ▶ Întrețineți cuțitele tăietoare în modul descris în acest Manual de instrucțiuni.
- În timpul curățării sau întreținerii cuțitelor tăietoare, utilizatorul se poate tăia în dinții de tăiere ascuțiți. Pericol de rănire a utilizatorului.
 - ▶ Purtați mănuși de lucru făcute din material rezistent la uzură.

5 Pregătirea pentru utilizare a foarfecii pentru tuns gard viu

5.1 Pregătirea pentru utilizare a foarfecii pentru gard viu

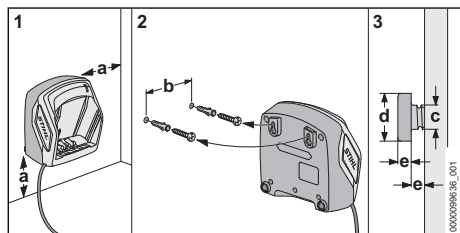
Înainte de începerea oricăror lucrări trebuie parcursi pașii următori:

- ▶ Asigurați-vă că următoarele componente sunt într-o stare sigură:
 - Foarfecă pentru gard viu,  4.6.1.
 - Cuțite tăietoare,  4.6.2.
 - Acumulator,  4.6.3.
 - Încărcător,  4.6.4.
- ▶ Verificați acumulatorul,  9.2.
- ▶ Încărcați acumulatorul complet,  6.2.
- ▶ Curățați foarfeca pentru tuns gard viu,  14.1.
- ▶ Verificați elementele de comandă,  9.1.
- ▶ Dacă etapele nu pot fi efectuate: nu folosiți foarfeca pentru tuns gard viu și apelați la un distribuitor STIHL.

6 Încărcarea bateriei și a LED-urilor

6.1 Montarea aparatului de încărcare pe perete

Încărcătorul poate fi montat pe perete.




- ▶ Montați aparatul de încărcare pe perete astfel încât să fie îndeplinite următoarele condiții:
 - Se folosește material de fixare adecvat.
 - Încărcătorul este orizontal.

Se respectă următoarele dimensiuni:

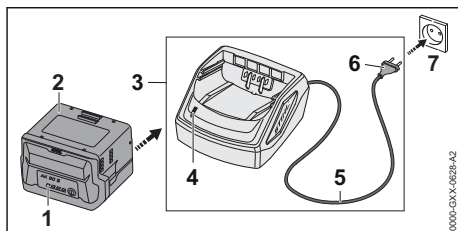
- a = cel puțin 100 mm
- b (pentru AL 101) = 75 mm
- b (pentru AL 301, AL 501) = 100 mm
- b (pentru AL 500) = 120 mm
- c = 4,5 mm
- d = 9 mm
- e = 2,5 mm

6.2 Încărcarea acumulatorului

Tempul de încărcare depinde de câțiva factori, de ex. temperatura acumulatorului sau temperatura ambiantă. Pentru o capacitate optimă, respectați intervalele de temperatură recomandate,  18.7. Tempul de încărcare real poate fi diferit de tempul de încărcare specificat. Tempul de încărcare este disponibil la www.stihl.com/charging-times.

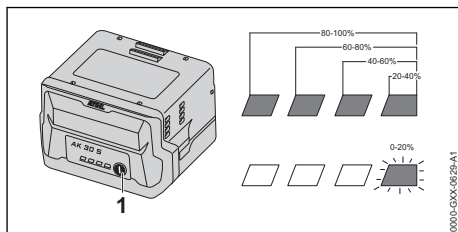
Când ștecărul de rețea este introdus în priză, iar acumulatorul este introdus în încărcător, procesul de încărcare pornește automat. Când acumulatorul este complet încărcat, încărcătorul se decuplează automat.

În timpul încărcării, acumulatorul și încărcătorul se încălzesc.



- ▶ Introduceți ștecărul de rețea (6) într-o priză de perete accesibilă (7). Încărcătorul (3) efectuează o auto-testare. LED-ul (4) luminează aprox. 1 secundă verde și aprox. 1 secundă roșu.
- ▶ Așezați cablul electric (5).
- ▶ Introduceți acumulatorul (2) în ghidajele încărcătorului (3) și apăsați până se oprește. LED-ul (4) luminează verde. LED-urile (1) luminează verde și are loc încărcarea acumulatorului (2).
- ▶ Dacă LED-ul (4) și LED-urile (1) de pe acumulator nu mai luminează: acumulatorul (2) este încărcat complet și poate fi scos din încărcător (3).
- ▶ Dacă nu se mai utilizează încărcătorul (3): scoateți ștecărul de rețea (6) din priză (7).

6.3 Indicarea stării de încărcare




- ▶ Apăsați butonul (1).
LED-urile luminează verde timp de aproximativ 5 secunde și indică starea de încărcare.
- ▶ Dacă LED-ul din dreapta luminează intermitent verde: încărcați acumulatorul.

6.4 LED-urile de la acumulator

LED-urile pot indica starea de încărcare a acumulatorului sau defecțiunile. LED-urile pot lumina permanent, respectiv pâlpâi, cu culoarea verde sau roșu.

Dacă LED-urile luminează cu culoarea verde sau pâlpâie, este indicat nivelul de încărcare.

- ▶ Dacă LED-urile luminează cu culoarea roșie sau pâlpâie: remediați avariile,  17.

La foarfeca pentru tuns gard viu sau la cablul de încărcare există o defecțiune.

6.5 LED la încărcător

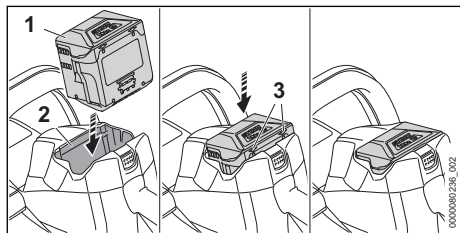
LED-ul indică starea încărcătorului.

Dacă LED-ul luminează cu culoarea verde, acumulatorul este în curs de încărcare.

- ▶ Dacă LED-ul luminează cu culoarea roșie: remediați defecțiunile.
Defecțiune a încărcătorului.

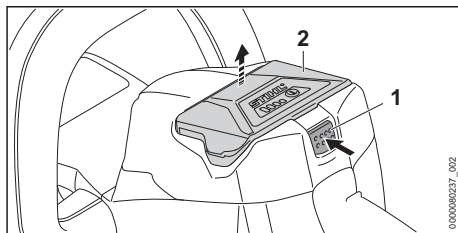
7 Introducerea și scoaterea bateriei

7.1 Introducerea acumulatorului



- ▶ Apăsați acumulatorul (1) în compartimentul acumulatorului (2) până când se aude un clic. Săgețile (3) de pe acumulator (1) sunt vizibile în continuare, iar acumulatorul (1) este fixat în compartimentul acumulatorului (2). Între foarfeca pentru tuns gard viu și acumulator (1) nu există niciun contact electric.
- ▶ Apăsați acumulatorul (1) în compartimentul acumulatorului (2) până la opritor. Acumulatorul (1) se blochează pe poziție cu un al doilea clic și se închide la același nivel cu carcasa foarfecii pentru tuns gard viu.

7.2 Extragerea acumulatorului



- ▶ Apăsați maneta de blocare (1). Acumulatorul (2) este acum deblocat și poate fi scos.

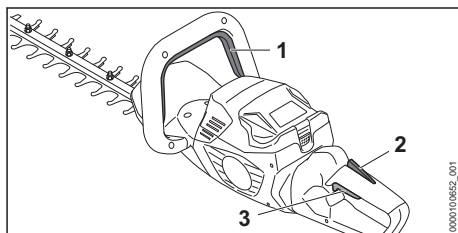
8 Pornirea și oprirea foarfecii pentru tuns gard viu

8.1 Pornirea foarfecii pentru gard viu



AVERTISMENT

- Indiferent de ordinea în care sunt apăsați mânerul de comutație și maneta de acționare, foarfeca pentru gard viu accelerează și cuțitele tăietoare se pun în mișcare. În cazul în care este apăsată mai întâi maneta de acționare și apoi mânerul de comutație, utilizatorul poate pierde controlul asupra foarfecii pentru gard viu. Utilizatorul poate fi rănit grav.
 - ▶ Apăsați mai întâi mânerul de comutație și apoi maneta de acționare.



- ▶ Apăsați mânerul de comutație (1) și mențineți-l apăsat.
- ▶ Apăsați cu mâna și țineți apăsat blocatorul manetei de cuplare (2).
- ▶ Apăsați maneta de acționare (3) cu degetul arătător și mențineți-o apăsată. Foarfeca pentru gard viu accelerează și cuțitele tăietoare se pun în mișcare.

8.2 Oprirea foarfecii pentru gard viu

- ▶ Eliberați mânerul de comutație, maneta de acționare și blocatorul manetei de cuplare.

- ▶ Așteptați aprox. timp de 1 secundă, până ce cuțitele tăietoare nu se mai mișcă.
- ▶ În cazul în care cuțitele tăietoare continuă să se miște după aprox. 1 secundă: scoateți acumulatorul și adresați-vă unui distribuitor STIHL. Foarfeca pentru gard viu este defectă.

9 Verificarea foarfecii pentru tuns gard viu și a acumulatorului

9.1 Verificarea elementelor de comandă

Blocatorul manetei de cuplare și maneta de acționare

- ▶ Extrageți acumulatorul.
- ▶ Încercați să apăsați maneta de acționare fără să apăsați blocatorul manetei de cuplare.
- ▶ În cazul în care maneta de acționare poate fi apăsată: nu folosiți foarfeca pentru gard viu și apăsați la un distribuitor STIHL. Blocatorul manetei de cuplare este defect.
- ▶ Apăsați blocatorul manetei de cuplare și mențineți-l apăsat.
- ▶ Apăsați maneta de acționare.
- ▶ Eliberați maneta de acționare și blocatorul manetei de cuplare.
- ▶ Dacă maneta de acționare sau blocatorul manetei de cuplare sunt greu de acționat sau nu sar în poziția lor inițială: nu folosiți foarfeca pentru gard viu și apăsați la un distribuitor STIHL. Maneta de acționare sau blocatorul manetei de cuplare sunt defecte.

Mâner de comutație

- ▶ Extrageți acumulatorul.
- ▶ Apăsați mânerul de comutație și eliberați-l din nou.
- ▶ Dacă maneta de acționare este greu de acționat sau nu sare în poziția inițială: nu folosiți foarfeca pentru gard viu și apăsați la un distribuitor STIHL. Mânerul de comutație este defect.

Pornirea foarfecii pentru gard viu

- ▶ Introduceți acumulatorul.
- ▶ Apăsați mânerul de comutație și eliberați-l din nou.
- ▶ În cazul în care cuțitele tăietoare s-au mișcat sau se mișcă: nu folosiți foarfeca pentru gard viu și apăsați la un distribuitor STIHL. Maneta de acționare este defectă.
- ▶ Apăsați blocatorul manetei de cuplare și mențineți-l apăsat.

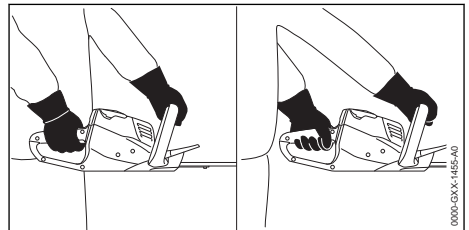
- ▶ Apăsați maneta de acționare și mențineți-o apăsată.
- ▶ Dacă se mișcă cuțitele tăietoare: nu folosiți foarfeca pentru gard viu și apăsați la un distribuitor STIHL. Mânerul de comutație este defect.
- ▶ Apăsați mânerul de comutație și mențineți-l apăsat. Cuțitele tăietoare se mișcă.
- ▶ Dacă se aprind intermitent 3 LED-uri: scoateți acumulatorul și adresați-vă unui distribuitor STIHL. La foarfeca pentru gard viu există o defecțiune.
- ▶ Eliberați mânerul de comutație. După aprox. 1 secundă, cuțitele tăietoare nu se mai mișcă.
- ▶ În cazul în care cuțitele tăietoare continuă să se miște după aprox. 1 secundă: scoateți acumulatorul și adresați-vă unui distribuitor STIHL. Foarfeca pentru gard viu este defectă.

9.2 Verificarea acumulatorului

- ▶ Apăsați butonul de la acumulator. LED-urile se aprind sau pâlpâie.
- ▶ Dacă LED-urile nu se aprind sau nu pâlpâie: nu folosiți acumulatorul și apăsați la un distribuitor STIHL. Defecțiune a bateriei.

10 Lucrul cu foarfeca pentru tuns gard viu

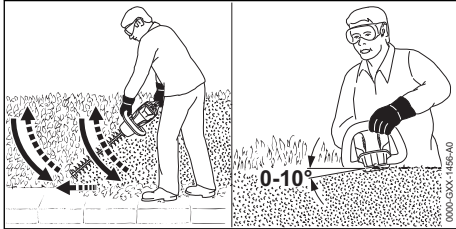
10.1 Ținerea și ghidarea foarfecii pentru tuns gard viu



- ▶ Țineți foarfeca pentru tuns gard viu cu o mână pe mânerul de operare, astfel încât degetul mare să cuprindă mânerul de operare.
- ▶ Țineți foarfeca pentru tuns gard viu cu cealaltă mână pe mânerul de prindere astfel încât degetul mare să cuprindă mânerul de prindere.

10.2 Tăierea

- ▶ Îndepărtați crengile și ramurile groase cu o foarfecă pentru tăiat crengi sau cu un motofier-răstrău.



- ▶ Pe o parte a gardului viu, ghidați foarfeca pentru gard viu de jos în sus astfel încât să descrieți un arc și tăiați gardul viu.
- ▶ Coborâți foarfeca pentru gard viu fără a tăia gardul viu.
- ▶ Deplasați-o încet înainte, într-un mod controlat.
- ▶ Ghidați din nou foarfeca pentru gard viu de jos în sus astfel încât să descrieți un arc și tăiați gardul viu.
- ▶ Tăiați gardul viu în același mod și pe cealaltă parte.
- ▶ Așezați cuțitele tăietoare pe partea de sus a gardului viu astfel încât cuțitele să formeze un unghi între 0° și 10°.
- ▶ Ghidați foarfeca pentru gard viu în poziție verticală înainte și înapoi, astfel încât să descrieți un arc și tăiați gardul viu.
- ▶ Dacă se reduce performanța de tăiere: ascuțiți cuțitul tăietor.

Pentru o capacitate optimă, respectați intervalele de temperatură recomandate, 18.7.

11 După lucru

11.1 După lucru

- ▶ Decuplați foarfeca pentru tuns gard viu și scoateți acumulatorul.
- ▶ Dacă foarfeca pentru gard viu este udă: lăsați foarfeca pentru gard viu să se usuce.
- ▶ Dacă acumulatorul este ud sau umed: lăsați acumulatorul să se usuce, 18.7.
- ▶ Curățați foarfeca pentru gard viu.
- ▶ Curățați cuțitele tăietoare.
- ▶ Glisați apărațoarea pentru cuțit peste cuțitele tăietoare astfel încât aceasta să acopere complet cuțitele tăietoare.
- ▶ Curățați acumulatorul.

12 Transportarea

12.1 Transportul foarfecii pentru gard viu

- ▶ Decuplați foarfeca pentru tuns gard viu și scoateți acumulatorul.
- ▶ Glisați apărațoarea pentru cuțit peste cuțitele tăietoare astfel încât aceasta să acopere complet cuțitele tăietoare.

Purtarea foarfecii pentru gard viu

- ▶ Transportați foarfeca pentru gard viu cu mâna pe mânerul de prindere astfel încât cuțitele tăietoare să fie îndreptate spre spate.

Transportarea foarfecii pentru gard viu într-un vehicul

- ▶ Asigurați foarfeca pentru tuns gard viu, așa încât aceasta să nu poată cădea și să nu se poată deplasa.

12.2 Transportul acumulatorului

- ▶ Decuplați foarfeca pentru tuns gard viu și scoateți acumulatorul.
- ▶ Asigurați-vă de faptul că acumulatorul este într-o stare sigură.
- ▶ Ambalați acumulatorul astfel încât să nu se poată mișca în ambalaj.
- ▶ Asigurați ambalajul astfel încât să nu se poată mișca.

Acumulatorul se supune cerințelor privind transportul bunurilor periculoase. Acumulatorul este clasificat ca UN 3480 (baterii litiu-ion) și a fost verificat conform manualului de verificare și criteriilor UN partea III, subcapitolul 38.3.

Reglementările de transport sunt indicate în www.stihl.com/safety-data-sheets.

12.3 Transportul încărcătorului

- ▶ Scoateți ștecărul din priză.
- ▶ Extrageți acumulatorul.
- ▶ Înfașurați cablul de racord și fixați-l la încărcător.
- ▶ Dacă încărcătorul este transportat într-un autovehicul: Asigurați încărcătorul cu centuri de fixare, curele sau cu o plasă astfel încât încărcătorul să nu poată cădea și să nu se poată deplasa.

13 Stocarea

13.1 Depozitarea foarfecii pentru gard viu

- ▶ Decuplați foarfeca pentru tuns gard viu și scoateți acumulatorul.

- ▶ Glisați apărătoarea pentru cuțit peste cuțitele tăietoare astfel încât aceasta să acopere complet cuțitele tăietoare.
- ▶ Depozitați foarfeca pentru gard viu așa încât să se respecte următoarele condiții:
 - Foarfeca pentru gard viu nu se poate răsturna și nu se poate mișca.
 - Foarfeca pentru gard viu este depozitată într-un loc care nu se află la îndemâna copiilor.
 - Foarfeca pentru gard viu este curată și uscată.

13.2 Depozitarea acumulatorului

STIHL recomandă păstrarea acumulatorului într-o stare de încărcare între 40 % și 60 % (2 LED-uri care se aprind verde).

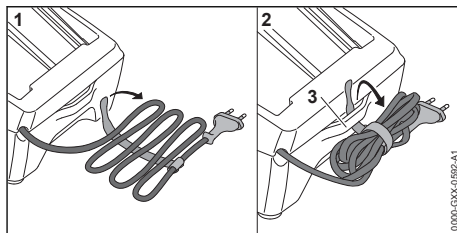
- ▶ Depozitați acumulatorul așa încât să se respecte următoarele condiții:
 - Acumulatorul este depozitat într-un loc care nu se află la îndemâna copiilor.
 - Acumulatorul este curat și uscat.
 - Acumulatorul se află într-un spațiu închis.
 - Acumulatorul este separat de foarfeca pentru tuns gard viu.
 - Dacă acumulatorul este depozitat în încărcător: îndepărtați ștecărul de rețea și depozitați acumulatorul cu o stare de încărcare între 40 % și 60 % (2 LED-uri care luminează verde).
 - Nu depozitați acumulatorul la temperaturi aflate în afara intervalului de temperatură specificat, 18.6.

INDICAȚIE

- Dacă acumulatorul nu este depozitat conform descrierii din prezentul Manual de utilizare, acumulatorul se poate descărca profund și, astfel, poate suferi daune iremediabile.
 - ▶ Înainte de depozitare, încărcați acumulatorul descărcat. STIHL recomandă păstrarea acumulatorului într-o stare de încărcare între 40 % și 60 % (2 LED-uri care luminează verde).
 - ▶ Depozitați acumulatorul separat de foarfeca pentru gard viu.

13.3 Depozitarea încărcătorului

- ▶ Scoateți ștecărul din priză.



- ▶ Înfășurați cablul de racord și fixați-l la încărcător.
- ▶ Depozitați încărcătorul astfel încât să se respecte următoarele condiții:
 - Încărcătorul este depozitat într-un loc care nu se află la îndemâna copiilor.
 - Încărcătorul este curat și uscat.
 - Încărcătorul este depozitat într-un spațiu închis.
 - Încărcătorul nu este suspendat de cablul de racord sau la nivelul suportului (3) pentru cablul de racord.
 - Nu depozitați încărcătorul la temperaturi aflate în afara intervalului de temperatură specificat, 18.6.

14 Curățare

14.1 Curățarea foarfecii pentru tuns gard viu

- ▶ Decuplați foarfeca pentru tuns gard viu și scoateți acumulatorul.
- ▶ Curățați foarfeca pentru tuns gard viu cu o lavetă umedă sau cu soluție STIHL pentru îndepărtarea rășinilor.
- ▶ Fanțele de ventilație se curăță cu o pensulă.
- ▶ Îndepărtați materiile străine din compartimentul acumulatorului și curățați compartimentul acumulatorului folosind o lavetă curată.
- ▶ Curățați contactele electrice din compartimentul acumulatorului folosind o pensulă sau o perie moale.

14.2 Curățați cuțitele tăietoare.

- ▶ Decuplați foarfeca pentru tuns gard viu și scoateți acumulatorul.
- ▶ Pulverizați soluție de îndepărtare a rășinilor STIHL pe ambele părți ale cuțitelor tăietoare.
- ▶ Introduceți acumulatorul.
- ▶ Porniți foarfeca pentru tuns gard viu timp de 5 secunde. Cuțitele tăietoare se mișcă. Soluția de îndepărtare a rășinilor STIHL se distribuie uniform.

14.3 Curățarea bateriei

- ▶ Curățați bateria cu o lavetă umedă.

14.4 Curățarea încărcătorului

- ▶ Scoateți ștecărul din priză.
- ▶ Curățați încărcătorul cu o lavetă umedă.
- ▶ Fanțele de ventilație se curăță cu o pensulă.
- ▶ Curățați contactele electrice ale încărcătorului folosind o pensulă sau o perie moale.

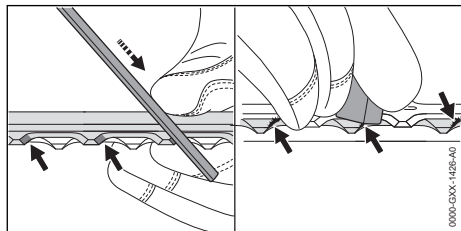
15 Întreținere


15.1 Ascuțirea cuțitelor tăietoare

STIHL recomandă ascuțirea cuțitelor tăietoare de către un distribuitor STIHL.

AVERTISMENT

- Dinții de tăiere ai cuțitului tăietor sunt ascuțiți. Utilizatorul se poate tăia.
 - ▶ Purtați mănuși de lucru făcute din material rezistent la uzură.
- ▶ Decuplați foarfeca pentru tuns gard viu și scoateți acumulatorul.



- ▶ Fiecare tăiș al cuțitului de tăiere superior se ascute cu ajutorul unei pile plate cu o mișcare spre înainte. Se respectă astfel unghiul de ascuțire,  18.2.
- ▶ Rotiți foarfeca pentru gard viu.

17 Depanare

17.1 Remedierea defecțiunilor la foarfeca pentru gard viu și la acumulator

Defecțiunea	LED-uri la acumulator	Cauza	Remediere
La punerea în funcțiune, foarfeca pentru gard viu nu pornește.	1 LED luminează intermitent verde.	Acumulatorul este aproape descărcat.	▶ Încărcați acumulatorul.
	1 LED aprins roșu.	Acumulatorul este prea fierbinte sau prea rece.	▶ Extrageți acumulatorul. ▶ Lăsați acumulatorul să se răcească sau să se încălzească.
	3 LED-uri luminează intermitent roșu.	La foarfeca pentru tuns gard viu există o defecțiune.	▶ Extrageți acumulatorul. ▶ Curățați contactele electrice din compartimentul acumulatorului. ▶ Introduceți acumulatorul. ▶ Porniți foarfeca pentru gard viu.


- ▶ Ascuțiți restul tăișurilor.
- ▶ Debavurați fiecare tăiș de jos.
- ▶ Rotiți foarfeca pentru gard viu.
- ▶ Debavurați restul tăișurilor.
- ▶ Praful generat pe durata ascuțirii cu pila se îndepărtează cu o cârpă umedă.
- ▶ Pulverizați soluție de îndepărtare a rășinilor STIHL pe ambele părți ale cuțitelor tăietoare.
- ▶ Porniți foarfeca pentru tuns gard viu timp de 5 secunde. Cuțitele tăietoare se mișcă. Soluția de îndepărtare a rășinilor STIHL se distribuie uniform.
- ▶ Dacă există neclarități: adresați-vă unui distribuitor de specialitate STIHL.

16 Reparare

16.1 Repararea foarfecii pentru tuns gard viu, a acumulatorului și a încărcătorului

Utilizatorul nu poate repara singur foarfeca pentru tuns gard viu, cuțitele tăietoare, acumulatorul și încărcătorul.

- ▶ În cazul în care foarfeca pentru tuns gard viu sau cuțitele tăietoare se deteriorează: nu folosiți foarfeca pentru tuns gard viu și apelați la un distribuitor STIHL.
- ▶ Dacă bateria este defectă sau avariată: înlocuiți bateria.
- ▶ Dacă încărcătorul este defect sau avariât: înlocuiți încărcătorul.
- ▶ În cazul în care cablul de racord este defect sau deteriorat: nu folosiți încărcătorul și solicitați înlocuirea cablului de racord de către un distribuitor STIHL.

Defecțiunea	LED-uri la acumulator	Cauza	Remediere
			<ul style="list-style-type: none"> ▶ Dacă cele 3 LED-uri luminează în continuare intermitent roșu: nu folosiți foarfeca pentru tuns gard viu și apelați la un distribuitor STIHL.
		Cuțitele tăietoare se mișcă încet.	<ul style="list-style-type: none"> ▶ Pulverizați soluție de îndepărtare a rășinilor STIHL pe ambele părți ale cuțitelor tăietoare. ▶ Dacă cele 3 LED-uri luminează în continuare intermitent roșu: nu folosiți foarfeca pentru tuns gard viu și apelați la un distribuitor STIHL.
	3 LED-uri aprinse roșu.	Foarfeca pentru tuns gard viu este prea caldă.	<ul style="list-style-type: none"> ▶ Extrageți acumulatorul. ▶ Lăsați foarfeca pentru tuns gard viu să se răcească.
	4 LED-uri luminează intermitent roșu.	Defecțiune la acumulator.	<ul style="list-style-type: none"> ▶ Scoateți acumulatorul și introduceți-l din nou. ▶ Porniți foarfeca pentru gard viu. ▶ Dacă cele 4 LED-uri luminează în continuare intermitent roșu: nu folosiți motorul și apelați la un distribuitor STIHL.
	-	Conexiunea electrică dintre foarfeca pentru gard viu și acumulator este întreruptă.	<ul style="list-style-type: none"> ▶ Extrageți acumulatorul. ▶ Curățați contactele electrice din compartimentul acumulatorului. ▶ Introduceți acumulatorul.
	-	Foarfeca pentru gard viu sau bateria sunt umede.	<ul style="list-style-type: none"> ▶ Lăsați foarfeca pentru gard viu sau acumulatorul să se usuce,  18.7.
În timpul funcționării, foarfeca pentru tuns gard viu se oprește.	3 LED-uri aprinse roșu.	Foarfeca pentru tuns gard viu este prea caldă.	<ul style="list-style-type: none"> ▶ Extrageți acumulatorul. ▶ Lăsați foarfeca pentru tuns gard viu să se răcească.
	-	Există o defecțiune electrică.	<ul style="list-style-type: none"> ▶ Scoateți acumulatorul și introduceți-l din nou. ▶ Porniți foarfeca pentru gard viu.
Timpul de funcționare al foarfecii pentru tuns gard viu este prea scurt.	-	Acumulatorul nu este complet încărcat.	<ul style="list-style-type: none"> ▶ Încărcați acumulatorul complet.
	-	Durata de utilizare a acumulatorului este depășită.	<ul style="list-style-type: none"> ▶ Înlocuiți acumulatorul.
Procesul de încărcare nu este inițiat după așezarea acumulatorului în încărcător.	1 LED aprins roșu.	Acumulatorul este prea fierbinte sau prea rece.	<ul style="list-style-type: none"> ▶ Lăsați acumulatorul introdus în încărcător. ▶ Încărcarea începe automat după ce s-a atins intervalul de temperatură permis.

17.2 Depanarea încărcătorului

Defecțiunea	LED-ul încărcătorului	Cauza	Remediere
Acumulatorul nu este încărcat.	LED-ul luminează intermitent roșu.	Conexiunea electrică între încărcător și acumulator.	<ul style="list-style-type: none"> ▶ Extrageți acumulatorul. ▶ Curățați contactele electrice de pe încărcător.

Defecțiunea	LED-ul încărcătorului	Cauza	Remediere
		mulator este întreruptă.	▶ Introduceți acumulatorul.
		Defecțiune a încărcătorului.	▶ Nu folosiți încărcătorul și apelați la un distribuitor STIHL.

18 Date tehnice

18.1 Foarfecă pentru gard viu STIHL HSA 50.1

- Acumulator permis: STIHL tip AK
- Greutatea fără acumulator: 2,9 kg

Durata de funcționare este disponibilă la www.stihl.com/battery-life.

18.2 Cuțițe tăietoare

- Distanța între dinți: 30 mm
- Lungime de tăiere: 500 mm
- Unghiul de ascuțire: 35°

18.3 Acumulator STIHL AK

- Tehnologie de acumuloare: Litiu-ion
- Tensiune: 36 V
- Capacitatea în Ah: vezi plăcuța de identificare
- Conținutul de energie în Wh: vezi plăcuța de identificare
- Greutatea în kg: vezi plăcuța de identificare

18.4 Încărcător STIHL AL 101

- Tensiune nominală: vezi plăcuța de identificare
- Frecvența: a se vedea plăcuța de identificare
- Puterea nominală: a se vedea plăcuța de identificare
- Curent de încărcare: vezi plăcuța de identificare

Timpii de încărcare sunt disponibili la www.stihl.com/charging-times.

18.5 Cabluri prelungitoare

Când se folosește un cablu prelungitor, firele sale trebuie să aibă minim următoarele secțiuni transversale, în funcție de tensiune și de lungimea cablului:

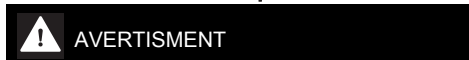
Dacă tensiunea nominală de pe plăcuța de identificare este între 220 V și 240 V:

- Lungimea cablului până la 20 m: AWG 15 / 1,5 mm²
- Lungimea cablului 20 m până la 50 m: AWG 13 / 2,5 mm²

Dacă tensiunea nominală de pe plăcuța de identificare este între 100 V și 127 V:

- Lungimea cablului până la 10 m: AWG 14 / 2,0 mm²
- Lungimea cablului 10 m până la 30 m: AWG 12 / 3,5 mm²

18.6 Limite de temperatură



AVERTISMENT

- Acumulatorul nu este protejat împotriva tuturor influențelor mediului. Dacă acumulatorul este expus la anumite influențe ale mediului, acesta se poate aprinde sau exploda. Risc de rănire gravă a persoanelor și de pagube materiale.
 - ▶ Nu încărcați acumulatorul la temperaturi sub - 20 °C sau peste + 50 °C.
 - ▶ Nu utilizați foarfeca pentru gard viu, acumulatorul sau încărcătorul la temperaturi sub - 20 °C sau peste + 50 °C.
 - ▶ Nu depozitați foarfeca de tuns garduri vii, acumulatorul sau încărcătorul la temperaturi sub - 20 °C sau peste + 70 °C.

18.7 Intervale de temperatură recomandate

Pentru o capacitate optimă a foarfecii pentru gard viu, a acumulatorului și a încărcătorului, respectați următoarele intervale de temperatură:

- Încărcare: + 5 °C până la + 40 °C
- Utilizare: - 10 °C până la + 40 °C
- Depozitare: - 20 °C până la + 50 °C

Dacă acumulatorul este încărcat, utilizat ori depozitat la temperaturi în afara intervalului de temperaturi recomandat, capacitatea acestuia poate fi redusă.

În cazul în care acumulatorul este ud sau umed, lăsați-l să se usuce de cel puțin 48 de ore la o temperatură mai mare de + 15 °C și mai mică de + 50 °C și la o umiditate mai mică de 70 %. O umiditate mai mare poate prelungi timpul de uscare.

18.8 Nivelurile de zgomot și vibrații

Valoarea K pentru nivelul de presiune acustică este 2 dB(A). Valoarea K pentru nivelul de putere sonoră este 2 dB(A). Valoarea K pentru valorile de vibrație este 2 m/s².

STIHL recomandă purtarea unei căști de protecție auditivă.

- Nivel presiune acustică L_{pA} măsurat conform EN 62841-4-2: 81 dB(A).
- Nivel putere sunet L_{WA} măsurat conform EN 62841-4-2: 89 dB(A).
- Valoarea vibrațiilor a_{hv} măsurată conform EN 62841-4-2
 - Mâner de comandă: 2,0 m/s². Valoarea K pentru nivelul vibrației este de 2 m/s².
 - Mâner de prindere: 1,6 m/s².

Valorile nivelurilor indicate ale zgomotului și vibrațiilor au fost măsurate conform unei metode de teste standardizate și pot fi folosite pentru compararea aparatelor electrice. Valorile efective ale zgomotului și vibrațiilor ce survin pot să difere de valorile indicate, în funcție de modul de utilizare și de accesorii utilizate. Valorile indicate ale zgomotului și vibrațiilor se pot întrebuița pentru o primă estimare a solicitării din punct de vedere al zgomotului și vibrațiilor. Solicitarea efectivă prin zgomot și vibrații trebuie estimată. Pot fi astfel luați în considerare timpii în care aparatul electric este deconectat și aceia în care a funcționat însă fără a fi sub sarcină.

Informații referitoare la conformitatea cu Directiva pentru vibrații 2002/44/CE sunt disponibile la www.stihl.com/vib.

18.9 REACH

REACH este Regulamentul european referitor la înregistrarea, evaluarea și autorizarea substanțelor chimice.

Informații referitoare la conformarea Regulamentului REACH sunt date la www.stihl.com/reach.

19 Piese de schimb și accesorii

19.1 Piese de schimb și accesorii

STIHL Aceste simboluri identifică piesele de schimb originale STIHL și accesorii originale STIHL.

STIHL recomandă folosirea pieselor de schimb originale STIHL și a accesoriiilor originale STIHL.

Piese de schimb și accesoriiile altor producători nu pot fi evaluate de STIHL referitor la fiabilitate,

siguranță și potrivire în pofida monitorizării continue a pieței, iar STIHL nu poate recomanda utilizarea acestora.

Piese de schimb și accesoriiile originale STIHL se pot procura de la un distribuitor STIHL.

20 Eliminare

20.1 Eliminarea foarfecii pentru tuns gard viu, a acumulatorului și a încărcătorului

Informațiile referitoare la eliminare pot fi obținute din partea administrației locale sau din partea unui distribuitor de specialitate STIHL.

O eliminare necorespunzătoare poate dăuna sănătății și mediului.

- ▶ Produsele STIHL și ambalajul acestora trebuie livrate pentru reciclare la un centru de colectare adecvat, conform prevederilor locale.
- ▶ Nu eliminați împreună cu gunoiul menajer.

21 Declarație de conformitate EU

21.1 Foarfecă pentru gard viu STIHL HSA 50.1

ANDREAS STIHL AG & Co. KG
Badstraße 115
D-71336 Waiblingen

Germania

declară cu propria răspundere, că

- Model: Foarfecă de tuns garduri viu cu acumulator
- Marca: STIHL
- Tip: HSA 50.1
- Număr de identificare serie: 4521

este conformă cu cerințele Directivelor relevante 2011/65/UE, 2006/42/CE, 2014/30/UE și 2000/14/CE și a fost creată și produsă în conformitate cu versiunile diverselor standarde aplicabile la respectivele date de producție: EN 55014-1, EN 55014-2, EN 62841-1 și EN 62841-4-2.

Procedee folosite pentru evaluarea conformității conform Directivei 2000/14/CE, anexa V.

- Nivelul măsurat al puterii sunetului: 89 dB(A)
- Nivelul de putere sonoră garantat: 91 dB(A)

Documentele tehnice sunt păstrate de Departamentul de autorizare produse al ANDREAS STIHL AG & Co. KG.

Anul producției, țara producătoare și codul utilajului sunt indicate pe foarfeca pentru gard viu.

Waiblingen, 01.06.2023

ANDREAS STIHL AG & Co. KG

reprezentat de 

Robert Olma, Vice President, Regulatory Affairs & Global Governmental Relations

22 Declarația de conformitate UKCA

22.1 Foarfecă pentru gard viu STIHL HSA 50.1

**UK
CA**

ANDREAS STIHL AG & Co. KG

Badstraße 115

D-71336 Waiblingen

Germania

declară cu propria răspundere, că

- Model: Foarfecă de tuns garduri vii cu acumulator
- Marca: STIHL
- Tip: HSA 50.1
- Număr de identificare serie: 4521

este conform cu cerințele Regulamentelor UK The Restriction of the Use of Certain Hazardous Substances in Electrical and Electronic Equipment Regulations 2012, Supply of Machinery (Safety) Regulations 2008, Electromagnetic Compatibility Regulations 2016 și Noise Emission in the Environment by Equipment for use Outdoors Regulations 2001 relevante și a fost creat și produs în conformitate cu versiunile următoarelor standarde aplicabile la respectivele date de producție: EN 55014-1, EN 55014-2, EN 62841-1 și EN 62841-4-2.

Procedee folosite pentru evaluarea conformității conform directivei pentru Regatul Unit Noise Emission in the Environment by Equipment for use Outdoors Regulations 2001 Schedule 8.

- Nivelul măsurat al puterii sunetului: 89 dB(A)
- Nivelul de putere sonoră garantat: 91 dB(A)

Documentele tehnice sunt păstrate de ANDREAS STIHL AG & Co. KG.

Anul producției, țara producătoare și codul utilajului sunt indicate pe foarfeca pentru gard viu.

Waiblingen, 01.06.2023

ANDREAS STIHL AG & Co. KG

reprezentat de 

Robert Olma, Vice President, Regulatory Affairs & Global Governmental Relations

23 Adrese

www.stihl.com

24 Instrucțiuni generale de siguranță pentru electrounelte

24.1 Introducere

Acest capitol descrie instrucțiunile generale de siguranță formulate în standardul european EN/IEC 62841 pentru electrounelte manuale, acționate cu motor.

STIHL trebuie să reproducă aceste texte.

Indicațiile de securitate precizate la "Siguranța electrică" cu privire la evitarea electrocutărilor nu se aplică produselor cu acumulator STIHL.



AVERTISMENT

- **Citiți toate indicațiile de siguranță, instrucțiunile, imaginile și datele tehnice, cu care este prevăzută această electrounealtă.** Nerespectarea următoarelor instrucțiuni poate cauza electrocutare, incendii și/sau grave răniri. **Păstrați toate instrucțiunile de siguranță și indicațiile pentru a fi folosite ulterior.**

Termenul întrebuițat în cadrul instrucțiunilor de siguranță "Electrounealtă" se referă la electrouneltele utilizate în rețea (cu cablu de rețea) și electrouneltele acționate prin acumulator (fără cablu de rețea).

24.2 Siguranța la locul de muncă

- a) **Mențineți curățenia la locul de muncă, precum și bunele condiții de luminozitate.** Zonele de lucru aflate în dezordine sau fără luminozitate pot duce la accidente.
- b) **Nu întrebuiți unealta electrică în zone cu potențial exploziv, în spații în care se găsesc lichide inflamabile, gaze sau praf.** Unelele

electrice produc scânteii care la rândul lor ar putea aprinde praful sau aburii.

- c) **În timpul utilizării unelei electrice țineți la distanță copiii și alte persoane.** În cazul distragerii atenției ați putea pierde controlul asupra unelei electrice.

24.3 Siguranța electrică

- a) **Ștecherul unelei electrice trebuie să corespundă prizei electrice. Nu se vor aduce modificări ștecherului. Nu întrebuințați adaptoare la ștecher împreună cu unele electrice cu împământare.** Ștecherule nemodificate și prizele electrice corespunzătoare reduc riscul unei eventuale electrocutări.
- b) **Evitați contactul unor părți ale corpului cu suprafețele conducătoare, cum ar fi cele ale țevilor, instalațiilor de încălzire, cuptoarelor și frigiderelor.** Apare un risc crescut de electrocutare atunci când corpul dumneavoastră devine conducător electric.
- c) **Protejați unele electrice de ploaie și umezeală.** Pătrunderea apei într-o unealtă electrică sporește riscul electrocutării.
- d) **Cablul de racord nu se va întrebuința în alte scopuri. Nu folosiți niciodată cablul de racord pentru purtare, tragere sau pentru scoaterea ștecherului de la unealta electrică. Protejați cablul de căldură, ulei, muchii ascuțite sau piese mobile.** Cablurile avariate sau încurcate cresc riscul electrocutării.
- e) **Când întrebuințați o unealtă electrică în aer liber, utilizați numai cabluri prelungitoare destinate și pentru exterior.** Utilizarea unui cablu prelungitor destinat spațiilor din exterior reduce riscul electrocutării.
- f) **Atunci când utilizarea unei unele electrice în mediu umed este inevitabilă, întrebuințați un întrerupător cu protecție la curenți paraziți.** Utilizarea întrerupătorului cu protecție la curenți paraziți reduce riscul electrocutării.

24.4 Siguranța persoanelor

- a) **Fiți vigilenți, acordați atenție la ceea ce faceți și acționați prevăzător atunci când lucrați cu scula electrică. Nu întrebuințați electrounealta dacă sunteți obosit sau vă aflați sub influența drogurilor, alcoolului sau medicamentelor.** Un moment de neatenție în timpul întrebuințării unelei electrice poate duce la grave răni.
- b) **Purtați echipament personal de protecție și întotdeauna ochelari de protecție.** Purtarea

echipamentului personal de protecție, precum mască antipraf, cizme de protecție stabile la alunecare, cască de protecție sau cască antifonică, în funcție de tipul și modul de utilizare a unelei electrice, micșorează riscul apariției rănilor.

- c) **Evitați pomirea accidentală. Asigurați-vă că electrounealta este oprită înainte de a o conecta la sursa de curent electric și/sau acumulator, de a o prinde sau de a o transporta.** Dacă, la transportarea unelei electrice, țineți degetul pe comutator sau dacă unealta electrică este pornită în momentul conectării la sursa de curent electric, pot apărea accidente.
- d) **Înainte de pornirea unelei electrice îndepărtați sculele de reglaj sau șurubelnițele.** Prezența unei unelte sau chei la o piesă rotativă a unelei electrice, poate cauza răni.
- e) **Adoptați întotdeauna o poziție corectă a corpului. Asigurați o poziție sigură și păstrați-vă permanent echilibrul corporal.** Astfel veți putea avea un mai bun control asupra unelei electrice în situații imprevizibile.
- f) **Purtați îmbrăcăminte corespunzătoare. Nu purtați îmbrăcăminte lejeră sau bijuterii. Asigurați distanța corespunzătoare între păr și îmbrăcăminte față de piesele mobile.** Îmbrăcăminte largă, bijuteriile sau părul lung s-ar putea prinde de componentele mobile.
- g) **În cazul în care sunt montate echipamente de scoatere și de colectare a prafului, acestea trebuie conectate și folosite în mod corespunzător.** Utilizarea unui aspirator poate reduce pericolele provocate de praf.
- h) **Nu vă lăsați ghidați de un fals sentiment de securitate și nu ignorați regulile de siguranță referitoare la unele electrice, chiar dacă sunteți familiarizați cu unea electrică, în urma unei utilizări frecvente.** Acționarea cu neglijență poate duce la răni grave în decurs de câteva secunde.

24.5 Manipularea și utilizarea unelei electrice

- a) **Nu suprasolicitați unea electrică. Întrebuințați numai unele electrice special destinate profilului muncii dumneavoastră.** Cu ajutorul sculei electrice potrivite lucrați mai bine și mai sigur în domeniul de performanță indicat.
- b) **Nu folosiți unele electrice care au comutatorul defect.** O unealtă electrică care nu mai

poate fi pornită sau oprită, prezintă pericol și trebuie reparată.

- c) **Scoateți ștecherul din priză și/sau îndepărtați acumulatorul înainte de a efectua reglaje la aparat, de a schimba piesele accesorii sau de a scoate din funcțiune aparatul.** Aceste măsuri de precauție împiedică pornirea accidentală a unelei electrice.
- d) **Nu păstrați electrouneltele neutilizate la îndemâna copiilor. Nu permiteți exploatarea unelei electrice de către persoane care nu dețin experiență în utilizare sau care nu au citit aceste instrucțiuni.** Unele electrice prezintă pericol dacă sunt întrebuințate de persoane neexperimentate.
- e) **Uneltele electrice necesită îngrijire. Controlați dacă piesele mobile funcționează ireproșabil și nu se prind, dacă piesele nu sunt sparte sau avariate astfel încât să influențeze funcționarea unelei electrice.** Piesele avariate se vor repara înainte de utilizarea unelei electrice. Multe accidente provin de la uneltele electrice întreținute necorespunzător.
- f) **Mențineți uneltele tăietoare ascuțite și curate.** Uneltele tăietoare cu muchii tăietoare ascuțite întreținute cu atenție se prind mai puțin și sunt mai ușor de ghidat.
- g) **Utilizați electrouneltele, unealta de intervenție, uneltele de intervenție etc. corespunzător instrucțiunilor acestora.** Luați în considerare condițiile de lucru și activitatea care trebuie efectuată. Întrebuințarea uneltele electrice în alte scopuri decât cele special prevăzute poate duce la situații periculoase.
- h) **Păstrați mânerul și suprafețele de prindere uscate, curate și lipsite de ulei și grăsime.** Mânerul și suprafețele de prindere alunecoase nu permit o operare și un control al unelei electrice în condiții de siguranță în caz de situații neprevăzute.

24.6 Manipularea și utilizarea unelei cu acumulator

- a) **Încărcați acumulatorul numai cu încărcătoarele recomandate de fabricant.** La un încărcător adecvat unui anumit tip de acumulator, există pericolul de incendiu dacă acesta este utilizat cu alte acumulatori.
- b) **Întrebuințați numai acumulatori prevăzuți special pentru uneltele electrice.** Utilizarea altor acumulatori poate conduce la răniri și pericol de incendiu.

- c) **Nu țineți acumulatorul în apropierea agrafelor de birou, monedelor, cheilor, acelor, șuruburilor sau altor obiecte metalice care ar putea duce la formarea de punți cu contactele.** Un scurtcircuit cu contactele acumulatorului poate duce la arderi sau incendii.
- d) **În cazul utilizării necorespunzătoare lichidului din acumulator s-ar putea revărsa. Evitați contactul cu acesta. În cazul unui contact accidental, clătiți bine cu apă. Dacă lichidul ajunge la ochi, apelați la ajutorul unui medic.** Lichidul revărsat al acumulatorului poate duce la iritații sau arsuri ale pielii.
- e) **Nu utilizați un acumulator deteriorat sau modificat.** Acumulatorii deteriorați sau modificați se pot comporta imprevizibil și pot cauza un incendiu, explozie sau rănire.
- f) **Nu expuneți acumulatorul la foc sau la temperaturi ridicate.** Focul sau temperaturile de peste 130 °C (265 °F) pot cauza explozii.
- g) **Urmați toate instrucțiunile referitoare la încărcare și nu încărcați niciodată acumulatorul sau unealta cu acumulator în afara intervalului de temperatură specificat în manualul de instrucțiuni.** Încărcarea incorectă sau încărcarea în afara intervalului de temperatură admis poate distruge acumulatorul și crește riscul de incendiu.

24.7 Service

- a) **Pentru repararea unelei electrice adresați-vă numai personalului calificat de specialitate și numai cu piese originale de schimb.** Astfel se garantează păstrarea siguranței unelei electrice.
- b) **Nu faceți niciodată service la acumulatorii deteriorați.** Toate lucrările de întreținere a acumulatorului trebuie efectuate doar de către producător sau de unitățile de service autorizate.

24.8 Instrucțiuni de siguranță pentru foarfece de tuns garduri vii

Instrucțiuni de siguranță generale pentru foarfece pentru gard viu

- a) **Nu folosiți foarfece pentru gard viu pe vremea rea, mai ales dacă există risc de furtună.** Aceasta reduce pericolul de lovire de trăsnet.
- b) **Țineți toate cablurile de rețea afară din zona de tăiere.** Cablurile pot fi ascunse în desigururi și tușuri și pot fi tăiate de cuțit.

- c) **Purtați cască de protecție auditivă.** Echipamentul de protecție personal adecvat reduce riscul de pierdere a auzului.¹⁴
- d) **Țineți foarfeca pentru gard viu numai de suprafețele de prindere izolate deoarece cuțitul tăietor poate să atingă cabluri electrice ascunse.** Contactul cuțitului cu un cablu electric sub tensiune poate pune părțile metalice ale utilajului sub tensiune și cauzează electrocutare.
- e) **Membrele se țin la distanță de cuțit. Nu încercați să îndepărtați materialul rezultat din tăiere sau să țineți ferm materialul care trebuie tăiat în timp ce cuțitele se află în mișcare.** Cuțitele se mișcă în continuare după oprirea comutatorului. Un moment de neatenție la utilizarea foarfecii pentru gard viu poate duce la grave răniri.
- f) **Asigurați-vă că sunt oprite toate comutatoarele și că acumulatorul este scos sau decuplat înaintea îndepărtării materialului de tăiere blocat sau înainte de efectuarea lucrărilor de întreținere asupra mașinii.** O punere în funcțiune neașteptată a foarfecii pentru gard viu în timpul îndepărtării materialului blocat poate cauza accidentări grave.
- g) **Purtați foarfeca pentru gard viu cu cuțitul oprit, folosind mânerul și asigurați-vă de faptul că nu acționați comutatorul.** Purtarea corectă a foarfecii pentru gard viu reduce pericolul operării accidentale și, prin urmare, accidentarea cauzată de cuțit.
- h) **La transportul sau depozitarea foarfecii pentru gard viu trageți întotdeauna capacul peste cuțite.** Folosirea corespunzătoare a foarfecii pentru gard viu reduce pericolul de rănire prin tăiere.

¹⁴Nivelul presiunii sonore > 85 dB(A)