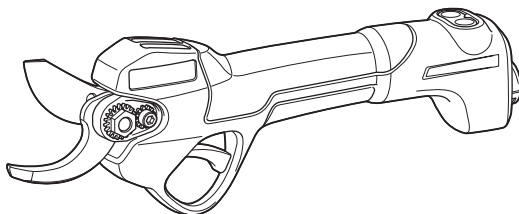
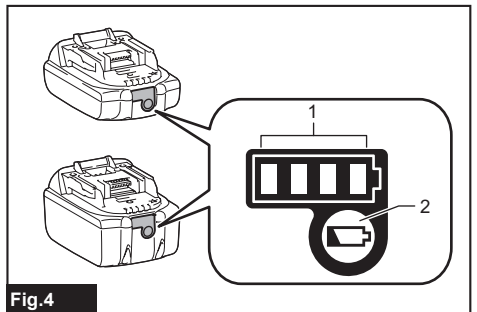
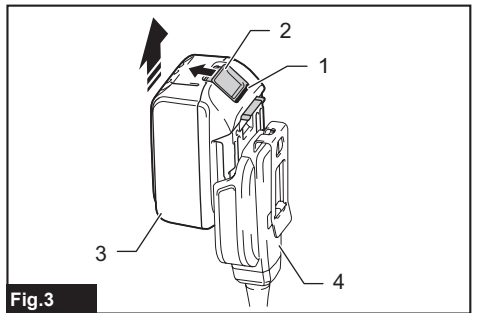
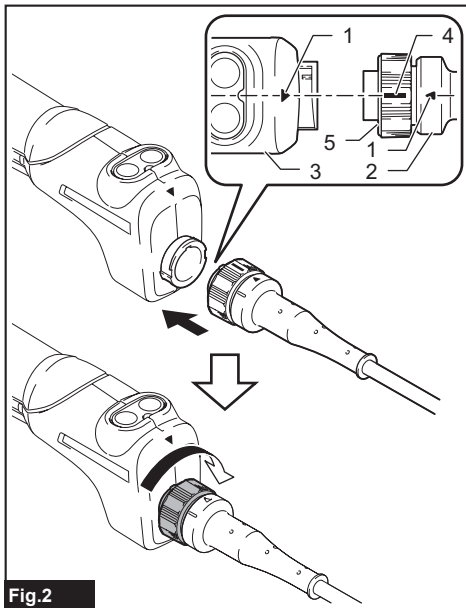
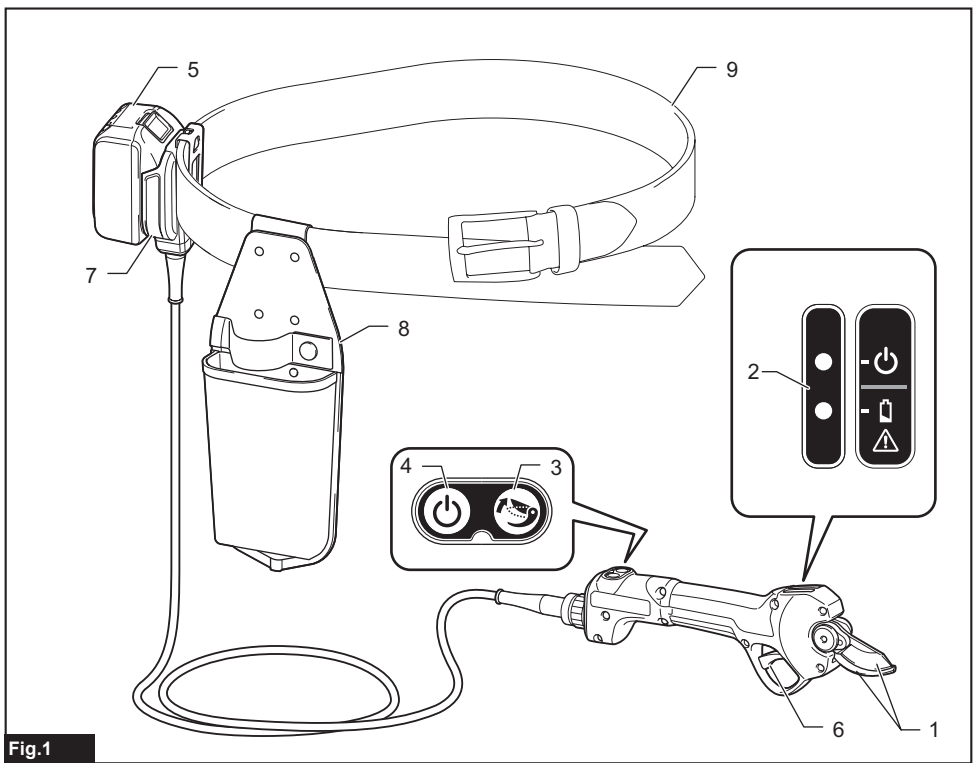


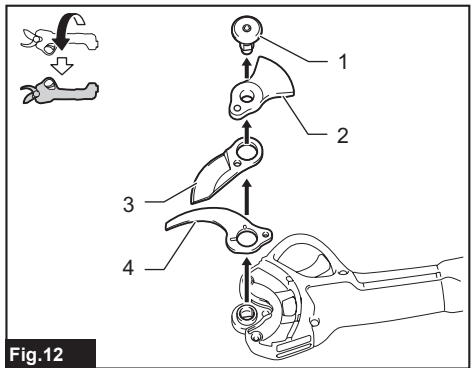
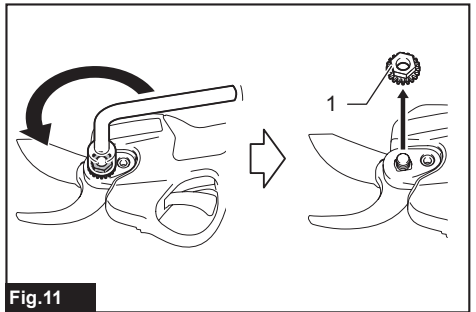
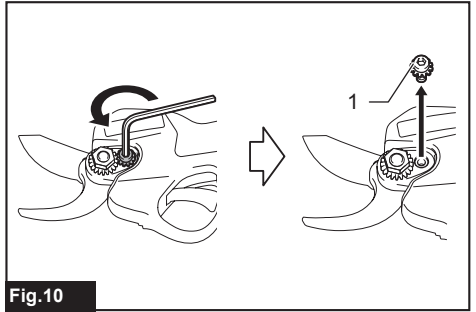
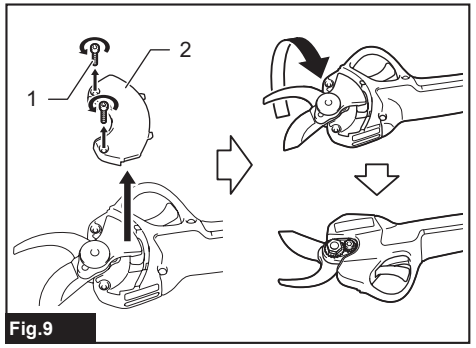
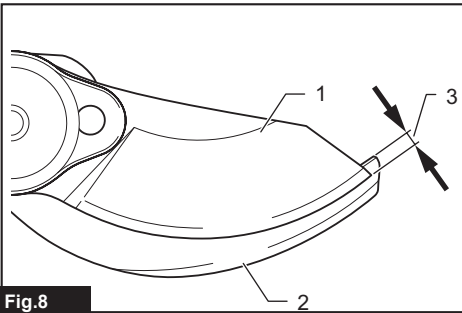
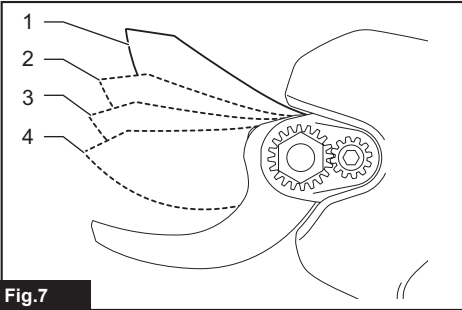
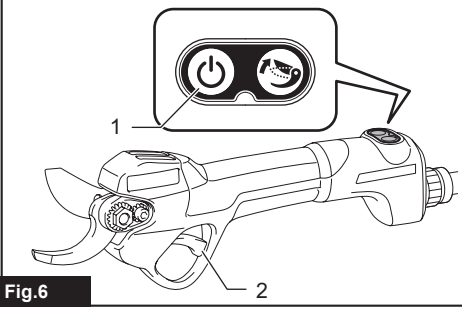
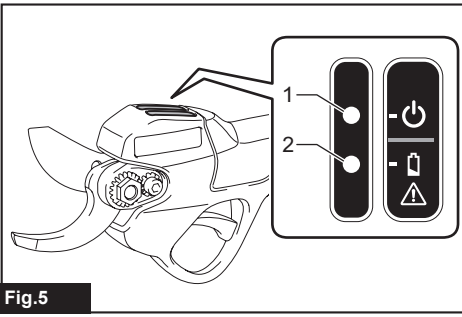


EN	Battery Powered Pruning Shears	INSTRUCTION MANUAL	8
SL	Baterijske škarje za obrezovanje	NAVODILA ZA UPORABO	17
SQ	Gërshërë krasitëse me bateri	MANUALI I PËRDORIMIT	26
BG	Акумулаторна градинска ножица	РЪКОВОДСТВО ЗА ЕКСПЛОАТАЦИЯ	35
HR	Baterijske škare za obrezivanje	PRIRUČNIK S UPUTAMA	45
MK	Тример за кастрење со батериско напојување	УПАТСТВО ЗА УПОТРЕБА	54
SR	Резаће маказе с напајањем на батерије	УПУТСТВО ЗА УПОТРЕБУ	64
RO	Foarfecă de grădină cu acumulator	MANUAL DE INSTRUCȚIUNI	74
UK	Секатор із живленням від акумулятора	ІНСТРУКЦІЯ З ЕКСПЛУАТАЦІЇ	84
RU	Аккумуляторный секатор	РУКОВОДСТВО ПО ЭКСПЛУАТАЦИИ	94

## DUP180







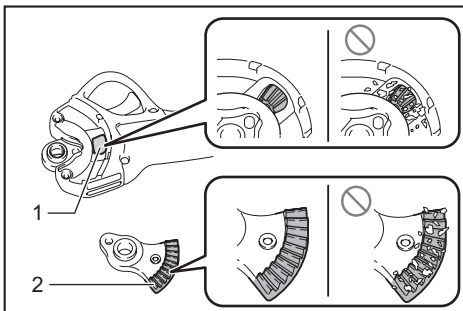


Fig. 13

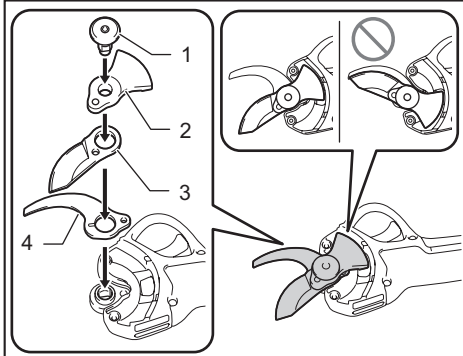


Fig. 14

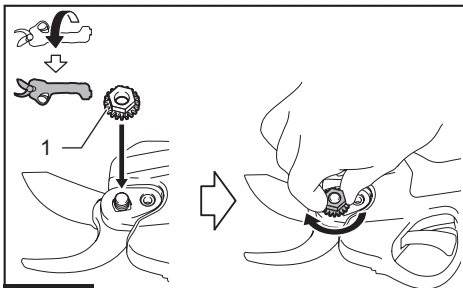


Fig. 15

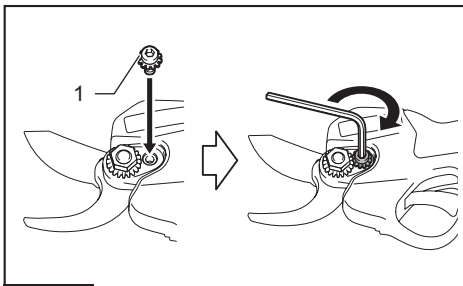


Fig. 16

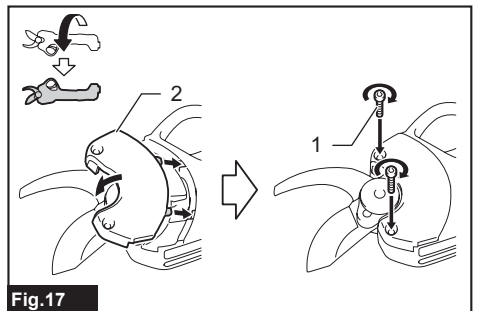


Fig. 17

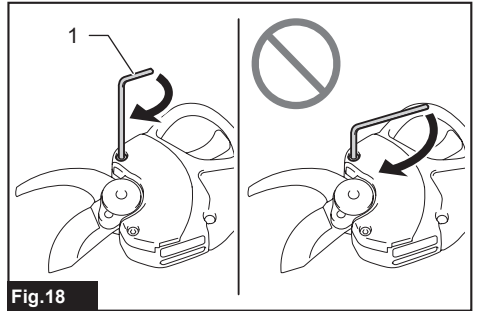


Fig. 18

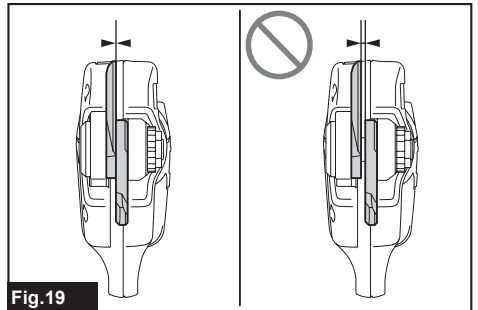


Fig. 19

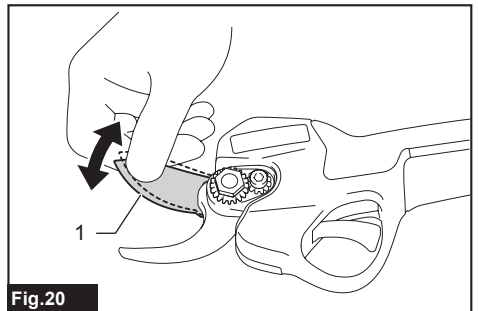


Fig. 20



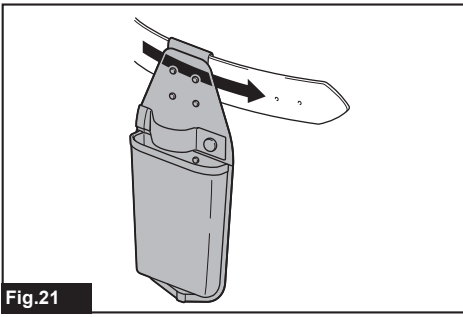


Fig.21

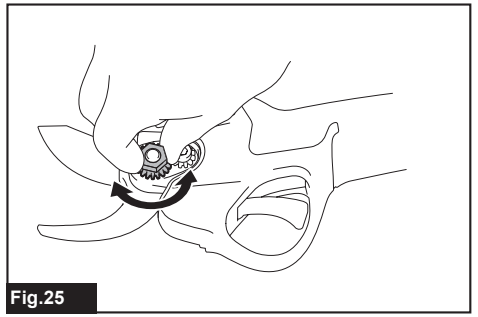


Fig.25

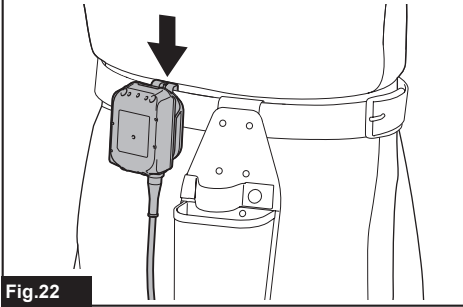


Fig.22

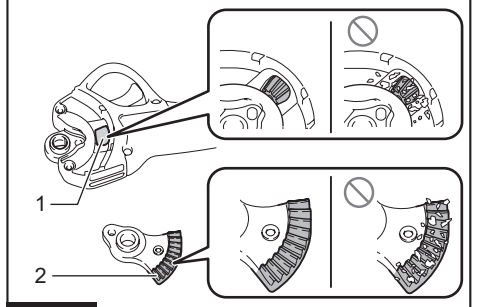


Fig.26

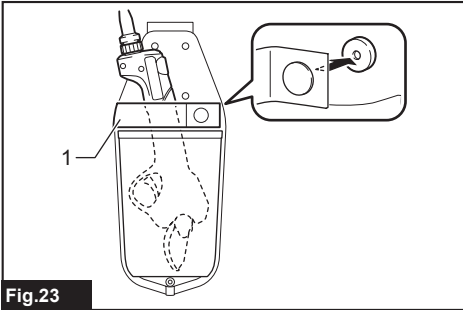


Fig.23

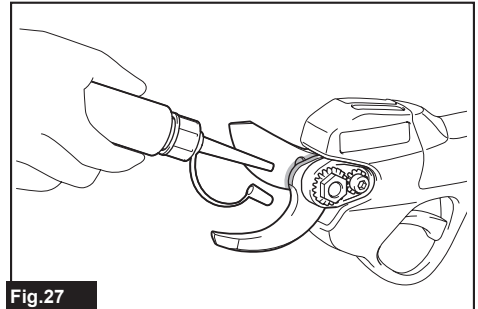


Fig.27

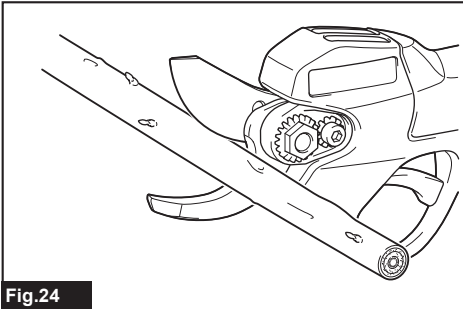


Fig.24

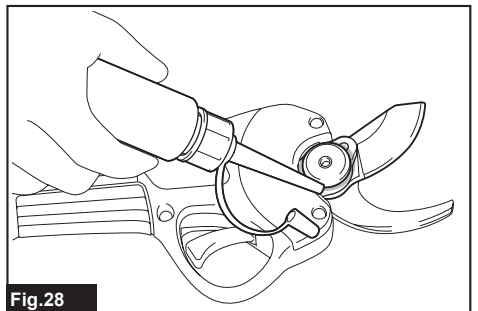
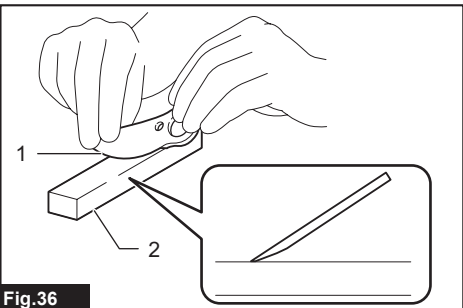
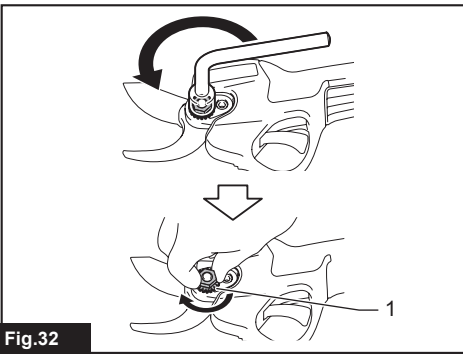
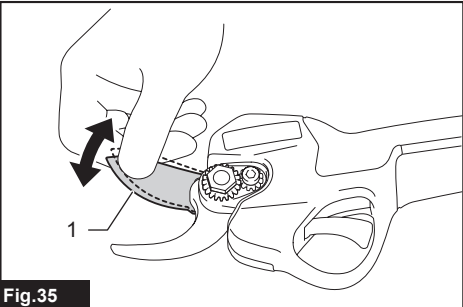
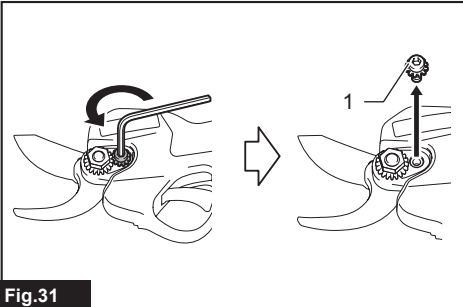
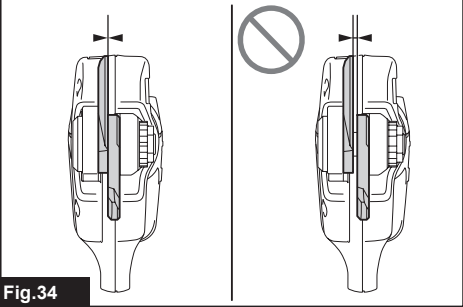
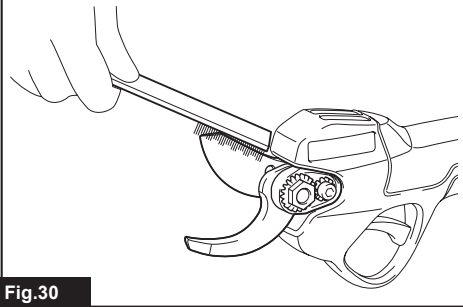
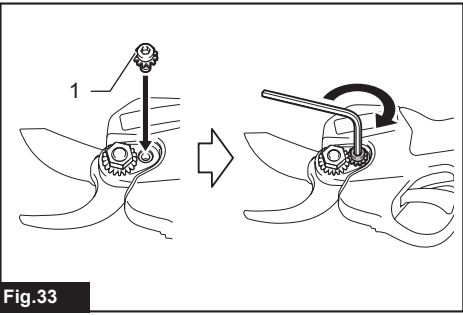
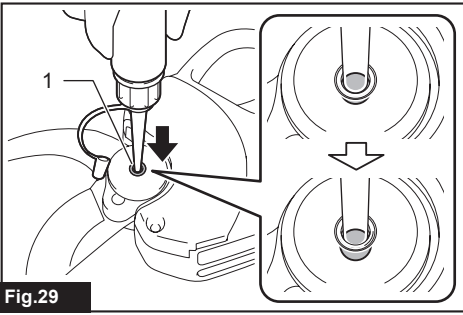


Fig.28



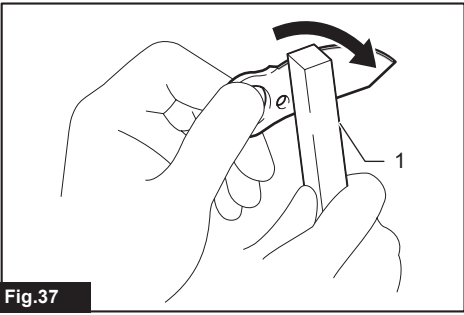


Fig.37

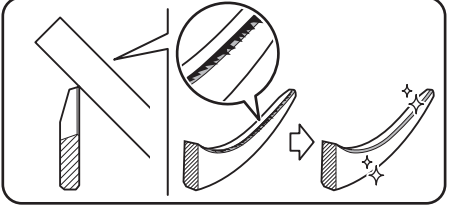
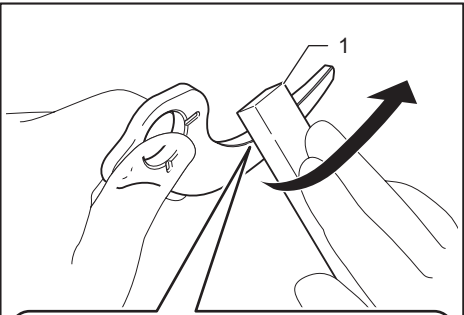


Fig.39

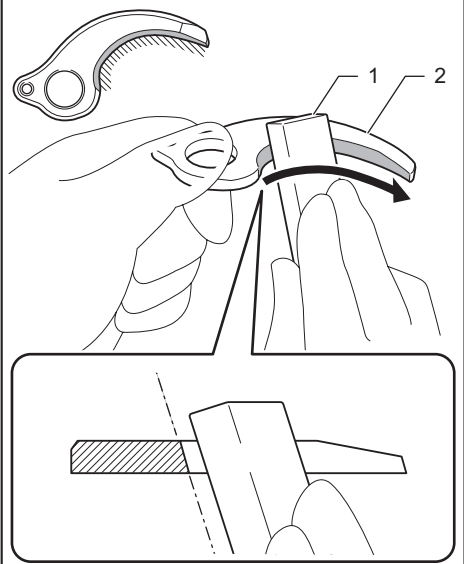


Fig.38

## SPECIFICAȚII

Model:	DUP180
Capacitate maximă de tăiere	diametru de 30 mm
Lungime totală (Numai partea cu foarfecă)	296 mm
Tensiune nominală	18 V cc.
Greutate netă *1 (Numai partea cu foarfecă)	0,68 kg

- Datorită programului nostru continuu de cercetare și dezvoltare, specificațiile pot fi modificate fără o notificare prealabilă.
- Specificațiile pot varia în funcție de țară.

\*1 În tabel se prezintă greutatea conform Procedurii EPTA 01/2014.

## Cartușul acumulatorului și încărcătorul aplicabile

Cartușul acumulatorului	BL1815N / BL1820B / BL1830B / BL1840B / BL1850B / BL1860B
Încărcător	DC18RC / DC18RD / DC18RE / DC18SD / DC18SE / DC18SF / DC18SH / DC18WC

- Este posibil ca unele cartușe ale acumulatorilor și încărcătoare menționate mai sus să nu fie disponibile în funcție de regiunea dvs. de reședință.

**⚠️ AVERTIZARE:** Utilizați numai cartușele de acumulator și încărcătoarele enumerate mai sus. Utilizarea oricăror altor cartușe de acumulator și încărcătoare poate duce la rănire și/sau incendiu.

**⚠️ AVERTIZARE:** Nu utilizați această mașină cu o sursă de alimentare opțională cu cablu, cum ar fi un adaptor de acumulator sau un bloc de alimentare portabil. Nu conectați două sau mai multe adaptoare de acumulator în scop de extensie. Lamele de foarfecă pot tăia accidental cablurile de alimentare sau alte cabluri, producând electrocutare, incendiu și/sau vătămări grave.



Ni-MH  
Li-ion

Doar pentru țările din cadrul UE  
Din cauza prezenței componentelor periculoase în echipament, deșeurile de echipamente electrice și electronice, acumulatorii și bateriile pot avea un efect negativ asupra mediului și sănătății umane.

Nu eliminați aparatele electrice și electronice sau bateriile împreună cu gunoii menajeri!

În conformitate cu Directiva europeană privind deșeurile de echipamente electrice și electronice, acumulatorii, bateriile și deșeurile de acumulatori și baterii, precum și cu adaptarea sa în legislația națională, deșeurile de echipamente electrice, de baterii și de acumulatori trebuie depozitate separat și eliminate la un centru de colectare separat pentru deșeurile municipale, care respectă reglementările privind protecția mediului.

Acest lucru este indicat prin simbolul care reprezintă o pubeză cu roți barată cu o cruce, aplicat pe echipament.

## Simboluri

Mai jos sunt prezentate simbolurile care pot fi utilizate pentru echipament. Asigurați-vă că înțelegeți sensul acestora înainte de utilizare.

	Acordați atenție și grijă deosebită.
	Citiți manualul de utilizare.
	Pericol; țineți cont de obiectele care pot fi aruncate.
	Instruiți persoanele aflate în zonă să păstreze distanța.
	PERICOL - Țineți mâinile la distanță de lamă.
	Nu expuneți la umezeală.

## Destinația de utilizare

Unealta este destinată tăierii ramurilor sau crengilor.

## Zgomot

Nivelul de zgomot normal ponderat A determinat în conformitate cu EN62841-4-5:

Nivel de presiune acustică ( $L_{pA}$ ): 70 dB(A) sau mai puțin  
Marjă de eroare (K): 3 dB(A)

Nivelul de zgomot în timpul funcționării poate depăși 80 dB (A).

**NOTĂ:** Valoarea (valorile) totală(e) a (ale) emisiilor de zgomot declarate a(u) fost măsurată(e) în conformitate cu o metodă de test standard și poate (pot) fi utilizată(e) pentru compararea unei unelte cu alta.

**NOTĂ:** Valoarea (valorile) totală(e) a (ale) emisiilor de zgomot declarate poate (pot) fi, de asemenea, utilizată(e) într-o evaluare preliminară a expunerii.

**⚠️ AVERTIZARE:** Purtați echipament de protecție pentru urechi.

**⚠️ AVERTIZARE:** Emisiile de zgomot în timpul utilizării efective a unelei electrice poate diferi de valoarea (valorile) nivelului declarat, în funcție de modul în care unealta este utilizată, în special ce fel de piesă este prelucrată.

**⚠️ AVERTIZARE:** Asigurați-vă că identificați măsurile de siguranță pentru a proteja operatorul, acestea fiind bazate pe o estimare a expunerii în condiții reale de utilizare (luând în considerare toate părțile ciclului de operare, precum timpii în care unealta a fost oprită, sau a funcționat în gol, pe lângă timpul de declanșare).

## Vibrații

Valoarea totală a vibrațiilor (suma vectorilor tri-axiali) determinată conform EN62841-4-5:

Emisie de vibrații ( $a_h$ ): 2,5 m/s<sup>2</sup> sau mai puțin  
Marjă de eroare (K): 1,5 m/s<sup>2</sup>

**NOTĂ:** Valoarea (valorile) totală(e) a (ale) nivelului de vibrații declarat a (au) fost măsurată(e) în conformitate cu o metodă de test standard și poate (pot) fi utilizată(e) pentru compararea unei unelte cu alta.

**NOTĂ:** Valoarea (valorile) totală(e) a (ale) nivelului de vibrații declarat poate (pot) fi, de asemenea, utilizată(e) într-o evaluare preliminară a expunerii.

**⚠️ AVERTIZARE:** Nivelul de vibrații în timpul utilizării efective a unelei electrice poate diferi de valoarea (valorile) nivelului declarat, în funcție de modul în care unealta este utilizată, în special ce fel de piesă este prelucrată.

**⚠️ AVERTIZARE:** Asigurați-vă că identificați măsurile de siguranță pentru a proteja operatorul, acestea fiind bazate pe o estimare a expunerii în condiții reale de utilizare (luând în considerare toate părțile ciclului de operare, precum timpii în care unealta a fost oprită, sau a funcționat în gol, pe lângă timpul de declanșare).

## Declarații de conformitate

### Numai pentru țările europene

Declarațiile de conformitate sunt incluse ca Anexa A la acest manual de instrucțiuni.

# AVERTIZĂRI DE SIGURANȚĂ

## Avertismente generale de siguranță pentru mașinile electrice

**⚠️ AVERTIZARE** Citiți toate avertizările privind siguranța, instrucțiunile, ilustrațiile și specificațiile furnizate cu această mașină electrică. Nerespectarea integrală a instrucțiunilor de mai jos poate provoca electrocutări, incendii și/sau accidentări grave.

## Păstrați toate avertismentele și instrucțiunile pentru consultări ulterioare.

Termenul „mașină electrică” din avertizări se referă la mașinile dumneavoastră electrice acționate de la rețea (prin cablu) sau cu acumulator (fără cablu).

## Măsurile de siguranță la utilizarea foarfecii de grădină

- Nu utilizați foarfeca de grădină în condiții de vreme nefavorabilă, în special când există riscul de descărcări electrice.** Astfel, reduceți riscul de a fi lovit de fulger.
- Țineți toate cablurile de alimentare la distanță de zona de tăiere.** Întrucât cablurile de alimentare pot fi ascunse, există riscul ca acestea să fie tăiate din greșeală cu lama.
- Țineți foarfeca de grădină doar de suprafețele de prindere izolate, deoarece lama poate intra în contact cu fire ascunse sau cu cablul mașinii.** Contactul lamelor cu un cablu aflat sub tensiune poate pune sub tensiune piesele metalice expuse ale foarfecii de grădină, conducând la electrocutarea operatorului.
- Țineți-vă toate părțile corpului departe de lamă. Când lamele sunt în mișcare, nu îndepărtați materialul tăiat sau nu țineți materialul care va fi tăiat.**
- Atunci când îndepărtați materialul blocat în foarfeca de grădină sau efectuați operațiuni de service la aceasta, asigurați-vă că ați oprit întrerupătorul de alimentare și că ați demontat sau deconectat grupul de acumulatori.** Acționarea pe neașteptate a foarfecii de grădină în timp ce îndepărtați materialul blocat sau efectuați operațiuni de service poate cauza vătămări corporale grave.
- Transportați foarfeca de grădină de mâner, cu lama oprită și având grijă să nu acționați întrerupătorul de alimentare.** Transportarea corectă a foarfecii de grădină va reduce riscul de pornire accidentală și implicit de vătămare corporală din cauza lamelor.

## Instrucțiuni de siguranță suplimentare

- Purtați echipamentul personal de protecție. Purtați întotdeauna ochelari de protecție.**

Echipamentele de protecție precum masca de protecție contra prafului, încălțămintea cu talpă antiderapantă, casca sau protecția pentru urechi utilizate pentru condiții corespunzătoare vor reduce riscul accidentărilor.

2. **Această unealtă se folosește pentru tăierea crengilor.** Nu o folosiți în alte scopuri în afară de cel pentru care a fost concepută.
3. **Nu permiteți niciodată copiilor, persoanelor cu dizabilități fizice, senzoriale sau mentale sau lipsite de experiență sau cunoștințe sau persoanelor care nu sunt familiarizate cu aceste instrucțiuni să utilizeze unealta.** Reglementările locale pot restricționa vârsta operatorului.
4. **Copiii trebuie supravegheați pentru a vă asigura că nu se joacă cu articolul.**
5. **Nu folosiți unealta când în apropiere se află copii sau animale de companie.**
6. **Păstrați o distanță adecvată față de aceasta și mențineți-vă permanent echilibrul.** Călcați cu fermitate atunci când vă aflați în rampă și mergeți, nu alergați.
7. **Nu atingeți componentele periculoase aflate în mișcare înainte ca unealta să fie deconectată de la rețeaua de alimentare și/sau înainte ca acumulatorul să fie scos din ea.**
8. **Atunci când folosiți unealta, purtați întotdeauna încălțăminte de protecție și pantaloni lungi.**
9. **Deconectați sursa de alimentare și/sau scoateți acumulatorul din unealtă:**
  - ori de câte ori nu folosiți unealta,
  - înainte de eliberarea unui blocaj,
  - înainte de a controla, curăța sau lucra cu unealta,
  - după lovirea unui obiect străin, când verificați dacă unealta este avariată,
  - dacă unealta începe să vibreze în mod anormal, pentru o verificare imediată.
10. **Nu operați unealta cu apărători sau scuturi defecte sau fără dispozitive de siguranță sau dacă cablul este deteriorat sau uzat.**
11. **Evitați utilizarea unelei în condiții de vreme nefavorabilă, în special când există riscul de descărcări electrice.**
12. **Înainte de a utiliza mașina, verificați dacă există obiecte străine printre crengi, cum ar fi garduri de sârmă sau fire ascunse.**
13. **Țineți ferm unealta atunci când o utilizați.**
14. **Mașina este concepută pentru a fi utilizată la nivelul solului de către operator. Nu utilizați mașina pe scări sau pe alte suporturi instabile.**
15. **Aveți grijă să nu prindeți corpuri străine între lamele foarfecii.** Dacă lamele foarfecii sunt blocate de corpuri străine, opriți imediat unealta și deconectați acumulatorul de la unealtă. Apoi, scoateți corpul străin dintre lamele foarfecii.
16. **Nu țineți niciodată cu mâna liberă creanga pe care o tăiați.** Țineți mâna liberă la distanță de zona de tăiere. Nu atingeți niciodată lamele foarfecii, deoarece sunt foarte ascuțite și vă puteți tăia.
17. **Nu forțați unealta să taie.** Vă poate aluneca mâna și vă puteți răni sau puteți tăia altceva din

greșeală.

18. **Încercați să nu tăiați cabluri electrice care ar putea fi ascunse.**
19. **Manevrați lamele foarfecii cu extremă atenție pentru a nu vă tăia sau pentru a nu vă răni în alt mod.**
20. **Atunci când nu folosiți unealta, țineți-o numai în toc.**
21. **Când cablurile de alimentare și alte cabluri se încing, încetați utilizarea mașinii și opriți mașina.** Lăsați mașina să se răcească înainte de a o porni în nou.
22. **Nu manevrați fișe de alimentare, prize și conectori cu mâinile ude.** Acestea pot provoca electrocutare.

## Instrucțiuni importante privind siguranța pentru cartușul acumulatorului

1. **Înainte de a folosi cartușul acumulatorului, citiți toate instrucțiunile și atenționările de pe (1) încărcătorul acumulatorului, (2) acumulator și (3) produsul care folosește acumulatorul.**
2. **Nu dezasamblați și nu interveniți asupra cartușului acumulatorului.** Acest lucru poate cauza incendii, căldură excesivă sau explozii.
3. **Dacă timpul de funcționare s-a redus excesiv, întrerupeți imediat funcționarea.** Aceasta poate prezenta risc de supraîncălzire, posibile arsuri și chiar explozie.
4. **Dacă electrolitul pătrunde în ochi, clătiți bine ochii cu apă curată și consultați imediat un medic.** Există risc de orbire.
5. **Nu scurtcircuitați cartușul acumulatorului:**
  - (1) **Nu atingeți bornele cu niciun material conductor.**
  - (2) **Evitați depozitarea cartușului acumulatorului la un loc cu alte obiecte metalice cum ar fi cuie, monede etc.**
  - (3) **Nu expuneți cartușul acumulatorului la apă sau ploaie.**

Un scurtcircuit al acumulatorului poate provoca un flux puternic de curent electric, supraîncălzire, posibile arsuri și chiar defectarea mașinii.

6. **Nu depozitați și nu utilizați mașina și cartușul acumulatorului în locuri în care temperatura poate atinge sau depăși 50 °C (122 °F).**
7. **Nu incinerati cartușul acumulatorului chiar dacă acesta este grav deteriorat sau complet uzat.** Cartușul acumulatorului poate exploda în foc.
8. **Nu introduceți cuie în cartușul acumulatorului, nu îl tăiați, striviți, aruncați sau scăpați și nu îl loviți cu un obiect dur.** Astfel de acțiuni pot provoca incendii, căldură excesivă sau explozii.
9. **Nu utilizați un acumulator deteriorat.**
10. **Acumulatorii Li-Ion încorporați se supun cerințelor Legislației privind substanțele periculoase.**

Pentru transporturi comerciale, efectuate de exemplu de către părți terțe, expeditori, trebuie respectate cerințele speciale de ambalare și

etichetare.

Pentru pregătirea articolului care urmează să fie expediat, este necesară consultarea unui expert în materiale periculoase. Vă rugăm să respectați, de asemenea, reglementările naționale, care pot fi mai detaliate.

Izolați sau acoperiți contactele deschise și împachetați acumulatorul în așa fel încât să nu se poată mișca în ambalaj.

11. **Atunci când eliminați la deșeuri cartușul acumulatorului, scoateți-l din mașină și eliminați-l într-un loc sigur. Respectați normele naționale privind eliminarea la deșeuri a acumulatorului.**
12. **Utilizați acumulatorul numai cu produsele specificate de Makita.** Instalarea acumulatorilor în produse neconforme poate cauza incendii, căldură excesivă, explozii sau scurgeri de electrolit.
13. **Dacă mașina nu este utilizată o perioadă lungă de timp, acumulatorul trebuie scos din acesta.**
14. **În timpul utilizării și după aceea, cartușul acumulatorului se poate încălzi, ceea ce poate cauza arsuri sau arsuri la temperaturi scăzute. Fiți atenți la manipularea cartușelor de acumulator atunci când sunt fierbinți.**
15. **Nu atingeți borna mașinii imediat după utilizare, întrucât se poate încălzi foarte tare și poate provoca arsuri.**
16. **Nu lăsați să pătrundă așchii, praf sau pământ în borne, în orificii și în canelurile cartușului acumulatorului.** Acest lucru poate provoca încălzirea, aprinderea, explozia și defectarea mașinii sau a cartușului acumulatorului, cauzând arsuri sau vătămări corporale.
17. **Nu utilizați cartușul acumulatorului în apropierea liniilor electrice de înaltă tensiune, cu excepția cazului în care mașina suportă**

utilizarea în apropierea liniilor electrice de înaltă tensiune. Acest lucru poate duce la funcționarea necorespunzătoare sau la defectarea mașinii sau a cartușului acumulatorului.

18. **Țineți acumulatorul la distanță de copii.**

## PĂSTRAȚI ACESTE INSTRUCȚIUNI.

**⚠ATENȚIE:** Folosiți numai acumulatori Makita originali. Acumulatorii Makita care nu sunt originali și acumulatorii care au suferit modificări se pot aprinde, provocând incendii, leziuni corporale și daune. De asemenea, anulează garanția oferită de Makita pentru unele și încărcătorul Makita.

## Sfaturi pentru obținerea unei durate maxime de exploatare a acumulatorului

1. **Încărcați cartușul acumulatorului înainte de a se descărca complet. Întrerupeți întotdeauna funcționarea mașinii și încărcați cartușul acumulatorului când observați o scădere a puterii mașinii.**
2. **Nu reîncărcați niciodată un acumulator complet încărcat. Suprîncărcarea va scurta durata de exploatare a acumulatorului.**
3. **Încărcați cartușul acumulatorului la temperatura camerei, între 10 °C - 40 °C (50 °F - 104 °F). Lăsați un acumulator fierbinte să se răcească înainte de a-l încărca.**
4. **Atunci când nu utilizați cartușul acumulatorului, scoateți-l din mașină sau din încărcător.**
5. **Încărcați cartușul acumulatorului în cazul în care nu a fost utilizat pe o perioadă mai lungă (mai mult de șase luni).**

## DESCRIERE COMPONENTE

► Fig.1

1	Lamă de foarfecă	2	Lămpi indicatoare	3	Buton de reglare a unghiului
4	Buton de alimentare principal	5	Cartușul acumulatorului	6	Buton declanșator
7	Adaptor acumulator	8	Toc	9	Centură pentru talie (disponibilă în comerț)

## DESCRIEREA FUNCȚIILOR

**⚠ATENȚIE:** Asigurați-vă întotdeauna că mașina este oprită și cartușul acumulatorului este scos înainte de a ajusta sau verifica funcționarea mașinii.

### Conectarea cablului de legătură

Mai întâi, aliniați marcajul triunghiular al mufei interioare a cablului de alimentare cu marcajul triunghiular al

conectorului exterior al mașinii. Împingeți mufa cablului de alimentare în conectorul mașinii. Apoi, aliniați marcajul de pe cuplaj cu marcajele triunghiulare și împingeți și rotiți cuplajul pentru a-l strânge.

- Fig.2: 1. Marcaj triunghiular 2. Cablu de legătură 3. Mașină 4. Marcaj pe cuplaj 5. Cuplaj

**NOTĂ:** Atunci când deconectați cablul de alimentare, rotiți cuplajul și aliniați marcajul de pe cuplaj cu marcajele triunghiulare.

## Instalarea sau scoaterea cartușului acumulatorului

**ATENȚIE:** Oprii întotdeauna mașina înainte de montarea sau demontarea cartușului de acumulator.

**ATENȚIE:** Țineți ferm adaptorul de acumulator și cartușul acumulatorului la instalarea sau scoaterea cartușului acumulatorului. În cazul în care nu țineți ferm adaptorul de acumulator și cartușul acumulatorului, acestea vă pot aluneca din mâini, ceea ce poate avea ca rezultat defectarea mașinii, a adaptorului de acumulator și a cartușului acumulatorului, precum și vătămări corporale.

Pentru a monta cartușul acumulatorului, aliniați limba de pe cartușul acumulatorului cu canelura din carcasă și introduceți-l în locaș. Introduceți-l complet, până când se înclichetează în locaș. Dacă vedeți indicatorul roșu, astfel cum se arată în imagine, acesta nu este blocat complet.

Pentru a scoate cartușul acumulatorului, glisați-l la exterior în timp ce glisați butonul de pe partea frontală a cartușului.

**ATENȚIE:** Introduceți întotdeauna complet cartușul acumulatorului, până când indicatorul roșu nu mai este vizibil. În caz contrar, acesta poate cădea accidental din mașină, provocând accidentarea dumneavoastră sau a persoanelor din jur.

**ATENȚIE:** Nu forțați cartușul acumulatorului la montare. Dacă acesta nu glisează ușor, înseamnă că a fost introdus incorect.

► Fig.3: 1. Indicator roșu 2. Buton 3. Cartușul acumulatorului 4. Adaptor acumulator

## Indicarea capacității rămase a acumulatorului

**Numai pentru cartușe de acumulator cu indicator**

Apăsați butonul de verificare de pe cartușul acumulatorului, astfel încât să se indice capacitățile rămase ale acumulatorului. Lămpile indicatorului vor lumina timp de câteva secunde.

► Fig.4: 1. Lămpi indicatoare 2. Buton de verificare

Lămpi indicatoare			Capacitate rămasă
Iluminat	Oprit	Iluminare intermitentă	
■	□	▨	între 75% și 100%
■	■	□	între 50% și 75%
■	□	□	între 25% și 50%
■	□	□	între 0% și 25%
▨	□	□	Încărcați acumulatorul.

Lămpi indicatoare			Capacitate rămasă
Iluminat	Oprit	Iluminare intermitentă	
■	□	▨	Este posibil ca acumulatorul să fie defect.
■	□	▨	

**NOTĂ:** În funcție de condițiile de utilizare și temperatura ambientală, indicația poate fi ușor diferită de capacitatea reală.

**NOTĂ:** Prima lampă indicatoare (extremitatea stângă) va lumina intermitent când sistemul de protecție a acumulatorului funcționează.

## Sistem de protecție mașină/acumulator

Mașina este prevăzută cu un sistem de protecție mașină/acumulator. Acest sistem întrerupe automat alimentarea motorului pentru a extinde durata de funcționare a mașinii și acumulatorului. Mașina se va opri automat în timpul funcționării dacă mașina sau acumulatorul se află într-una din situațiile următoare:

**Suprasarcină:**

Mașina/acumulatorul este utilizat(ă) într-o manieră care determină atragerea unui curent de o intensitate anormal de ridicată. În această situație, oprii mașina și întrerupeți aplicația care a dus la suprasolicitarea mașinii. Apoi, reporniți mașina.

Dacă mașina nu pornește, mașina/acumulatorul este supraîncălzită/supraîncălzit. În această situație, lăsați mașina/acumulatorul să se răcească înainte de a reporni mașina.

**Tensiune scăzută acumulator:**

În cazul în care capacitatea rămasă a acumulatorului este scăzută, mașina nu va funcționa. Dacă porniți mașina, motorul funcționează din nou, dar se oprește imediat. În această situație, scoateți și reîncărcați acumulatorul.

## Măsurile de protecție împotriva altor cauze

Sistemul de protecție este, de asemenea, conceput pentru alte cauze care ar putea deteriora mașina și permite mașinii să se oprească automat. Parcurgeți toți pașii următori pentru a elimina cauzele, atunci când mașina a fost oprită temporar sau a fost scoasă din funcțiune.

- Oprii mașina, apoi porniți-o din nou pentru a reporni.
- Încărcați acumulatorul (acumulatorii) sau înlocuiți-l (înlocuiți-i) cu un acumulator (acumulatori) încărcat (încărcați).
- Lăsați mașina și acumulatorul (acumulatorii) să se răcească.

Dacă nu se poate observa nicio îmbunătățire prin resetarea sistemului de protecție, contactați centrul local de service Makita.



**NOTĂ:** Dacă mașina se oprește dintr-o cauză diferită de cele prezentate mai sus, consultați secțiunea referitoare la depanare.

## Lămpi indicatoare

► **Fig.5:** 1. Lampă indicatoare (verde) 2. Lampă indicatoare (roșu)

Lămpile indicatoare au următoarea semnificație:

Lămpi indicatoare			Descriere
Aprinse	Stinse	Iluminare intermitentă	
			Mașina este pornită și pregătită de funcționare.
			Mașina este pornită și se află în modul standby. Pentru a reveni la modul normal, trageți butonul declanșator de două ori.
			Capacitatea rămasă a acumulatorului este redusă.  (Starea indicatorului verde poate varia în funcție de condițiile de funcționare.)
			Mașina ori acumulatorul s-a supraîncălzit sau mașina este suprasolicitată ori acumulatorul se descarcă.
			A apărut o anomalie. Opriti mașina, apoi porniți-o din nou. Dacă anomalia persistă, adresați-vă pentru reparații centrului de service autorizat local.

## Buton de alimentare principal

**AVERTIZARE:** Întotdeauna opriți unealta atunci când nu o utilizați.

Pentru a porni unealta, țineți apăsat butonul de alimentare principal. Unealta pornește în modul standby și lampa indicatoare de culoare verde emite intermitent o lumină verde.

Pentru a opri unealta, trageți și țineți apăsat butonul declanșator mai mult de 3 secunde pentru a închide lamele foarfecii, apoi eliberați butonul declanșator și apăsați butonul de alimentare principal.

► **Fig.6:** 1. Buton de alimentare principal 2. Buton declanșator

**NOTĂ:** Această unealtă trece în modul standby atunci când butonul declanșator nu este tras pentru o anumită perioadă de timp după pornirea unelei. Atunci când lampa indicatoare de culoare verde emite o lumină intermitentă, trageți butonul declanșator de două ori pentru a reveni la modul normal.

**NOTĂ:** Această mașină este dotată cu funcția de oprire automată. Pentru a preveni pornirea accidentală. Mașina se va opri automat dacă butonul declanșator nu este tras pe o anumită perioadă de timp după pornirea mașinii.

## Aționarea întrerupătorului

**ATENȚIE:** Înainte de a introduce cartușul acumulatorului în mașină, verificați întotdeauna dacă butonul declanșator funcționează corect și revine în poziția „OFF” (oprit) când este eliberat.

Porniți unealta și trageți butonul declanșator de două ori pentru a deschide lama superioară a foarfecii. Lampa indicatoare de culoare verde emite o lumină verde. Atunci când trageți butonul declanșator, lama superioară a foarfecii se închide și, atunci când eliberați butonul declanșator, lama superioară a foarfecii se deschide.

## Schimbarea unghiului lamei de foarfecă

Unghiul de deschidere al lamelor de foarfecă poate fi setat la patru niveluri. Puteți comuta unghiul de deschidere în funcție de crengile care urmează să fie tăiate.

► **Fig.7:** 1. diametru de 30 mm 2. diametru de 25 mm 3. diametru de 18 mm 4. diametru de 10 mm

Pentru a comuta unghiul de deschidere, urmați pașii de mai jos.

1. Porniți unealta și trageți butonul declanșator de două ori pentru a deschide lamele foarfecii.
2. În timp ce trageți complet butonul declanșator, apăsați și mențineți apăsat butonul de reglare a unghiului până când lampa indicatoare de culoare verde luminează intermitent de două ori. Eliberați apoi butonul declanșator.

Lampa indicatoare verde începe să lumineze intermitent rapid.

3. Trageți de mai multe ori butonul declanșator astfel încât unghiul de deschidere să ajungă în poziția dorită.
4. Apăsați și mențineți apăsat butonul de reglare a unghiului pentru a finaliza reglarea.

Lampa indicatoare de culoare verde încetează să lumineze intermitent și rămâne aprinsă.

## Reglarea adâncimii de tăiere

După ascuțirea sau înlocuirea lamelor de foarfecă, reglați adâncimea de tăiere. Pentru a regla adâncimea de tăiere, urmați pașii de mai jos.

1. Porniți unealta și trageți butonul declanșator de două ori pentru a deschide lamele foarfecii.
2. În timp ce trageți complet butonul declanșator, apăsați și mențineți apăsat butonul de reglare a

unghiului timp de câteva secunde până când lampa indicatoare de culoare verde luminează intermitent rapid.

3. Reglați adâncimea de tăiere trăgând în mod repetat butonul declanșator, astfel încât suprapunerea vârfulor lamei superioare și inferioare de foarfecă să fie de 1 până la 3 mm.

► **Fig.8:** 1. Lamă superioară foarfecă 2. Lamă inferioară foarfecă 3. 1 - 3 mm

**NOTĂ:** Lama de foarfecă superioară revine în poziția cea mai puțin adâncă atunci când trageți butonul declanșator după ce lama superioară atinge poziția cea mai adâncă.

**NOTĂ:** Dacă unealta este suprasolicitată în timpul reglării adâncimii de tăiere, lampa de culoare verde luminează intermitent, iar lampa de culoare roșie se aprinde. În acest caz, opriți unealta, eliminați cauza suprasolicitării și apoi reglați din nou adâncimea de tăiere.

4. Apăsați și mențineți apăsat butonul de reglare a unghiului pentru a finaliza reglarea. Lampa indicatoare de culoare verde încetează să lumineze intermitent și rămâne aprinsă.

## ASAMBLARE

**⚠ATENȚIE:** Asigurați-vă întotdeauna că mașina este oprită și cartușul acumulatorului este scos înainte de a executa orice lucrări la mașină.

**⚠ATENȚIE:** Atunci când înlocuiți lamele de foarfecă, purtați întotdeauna mănuși, astfel încât mâinile dvs. să nu intre în contact direct cu lamele de foarfecă.

## Demontarea sau montarea lamelor de foarfecă

1. Slăbiți șuruburile cu cheia imbus, apoi glesați ușor capacul și scoateți șuruburile și capacul, după care întoarceți invers unealta.

► **Fig.9:** 1. Șurub 2. Capac

2. Slăbiți șurubul cu cheia imbus și apoi îndepărtați-l.

► **Fig.10:** 1. Șurub

**NOTĂ:** Nu slăbiți piulița înainte de a slăbi șurubul. În caz contrar, piulița se poate deteriora.

3. Slăbiți piulița cu cheia inelară și apoi îndepărtați-o.

► **Fig.11:** 1. Piuliță

4. Întoarceți invers unealta, apoi îndepărtați șurubul, suportul de lamă, lama superioară a foarfecii și lama inferioară a foarfecii în această ordine.

► **Fig.12:** 1. Șurub 2. Suportul de lamă 3. Lamă superioară foarfecă 4. Lamă inferioară foarfecă

**NOTĂ:** În cazul în care există resturi precum așchii de lemn pe suportul de lamă sau în jurul angrenajului, curățați-le.

Resturile rămase vor afecta performanța tăierii, ducând la funcționarea defectuoasă.

► **Fig.13:** 1. Angrenaj 2. Suportul de lamă

**NOTĂ:** După curățare, aplicați vaselină pe angrenaj.

5. Atașați lama inferioară a foarfecii, lama superioară a foarfecii, suportul de lamă și șurubul la unealtă în această ordine.

► **Fig.14:** 1. Șurub 2. Suportul de lamă 3. Lamă superioară foarfecă 4. Lamă inferioară foarfecă

**NOTĂ:** Când atașați lama superioară a foarfecii, asigurați-vă că lama superioară a foarfecii este poziționată în direcția indicată în figură.

6. Întoarceți unealta invers, apoi atașați piulița la unealtă și strângeți-o cu mâna.

► **Fig.15:** 1. Piuliță

**NOTĂ:** Cuplul de strângere recomandat este de aproximativ 0,5 N·m.

7. Atașați șurubul la unealtă și strângeți-l cu cheia imbus.

► **Fig.16:** 1. Șurub

8. Întoarceți invers unealta, apoi atașați capacul la unealtă după care strângeți șuruburile cu cheia imbus.

► **Fig.17:** 1. Șurub 2. Capac

**NOTĂ:** Strângeți șuruburile cu cheia imbus în poziție verticală, astfel cum se indică în figură. Dacă strângeți excesiv șuruburile, acestea se pot deteriora.

► **Fig.18:** 1. Cheie imbus

După montarea lamelor de foarfecă, verificați jocul lamelor de foarfecă confirmând următoarele puncte. Dacă jocul nu este adecvat, reglați jocul consultând secțiunea referitoare la reglarea jocului lamelor de foarfecă.

- Verificați să nu existe niciun spațiu între lama superioară a foarfecii și lama inferioară a foarfecii.

► **Fig.19**

- Asigurați-vă că lama superioară a foarfecii se deplasează aproximativ 3 mm către lama inferioară a foarfecii.

► **Fig.20:** 1. Lamă superioară foarfecă

După montarea lamelor de foarfecă, aplicați ulei pe lamele de foarfecă consultând secțiunea referitoare la întreținerea lamelor de foarfecă.

După montarea lamelor de foarfecă, reglați adâncimea de tăiere consultând secțiunea referitoare la reglarea adâncimii de tăiere.

# OPERAREA

**⚠ATENȚIE:** Țineți bine unealta. Și călcați cu fermitate.

**⚠ATENȚIE:** În timpul funcționării, nu apropiați nicio parte a corpului de lamele foarfecii.

**⚠ATENȚIE:** Înainte de utilizare, verificați ca lamele de foarfecă, șuruburile lamelor sau alte componente să nu fie uzate sau deteriorate. Pentru utilizarea în siguranță, înlocuiți componentele uzate sau deteriorate.

**NOTĂ:** Dacă lamele foarfecii se blochează într-o creangă în timpul utilizării, nu răsuciți unealta. Eliberați butonul declanșator și opriți unealta, apoi trageți lamele foarfecii ușor din creangă în linie dreaptă. În caz contrar, lamele foarfecii se pot deteriora.

**NOTĂ:** În cazul în care tăiați o creangă prea groasă sau ceva prea tare, se activează protecția la suprasolicitare și unealta se oprește. În acest caz, eliberați butonul declanșator și opriți unealta, apoi trageți lamele foarfecii ușor din creangă în linie dreaptă.

## Montarea tocului și a adaptorului de acumulator

Treceți centura pentru talie prin deschiderea din toc astfel cum se arată în figură și apoi strângeți centura pentru talie.

► Fig.21

Agățați adaptorul de acumulator de centura pentru talie.  
► Fig.22

Introduceți mașina în toc. Puteți fixa mașina cu cureaua. Înainte de a introduce mașina în toc, închideți lama de foarfecă superioară trăgând butonul declanșator mai mult de 3 secunde și opriți mașina.

► Fig.23: 1. Curea

## Tăierea

Mențineți-vă permanent echilibrul potrivit și poziția stabilă pe picioare și tăiați crengile una câte una. Grosimea maximă a crengilor care pot fi tăiate cu această mașină este de aproximativ 30 mm.

► Fig.24

# ÎNTREȚINERE

**⚠ATENȚIE:** Asigurați-vă întotdeauna că mașina este oprită și cartușul acumulatorului scos înainte de a executa lucrările de inspecție și întreținere.

**⚠ATENȚIE:** Purtați mănuși de protecție atunci când manipulați lama de foarfecă. Altfel, vă puteți răni.

**NOTĂ:** Nu utilizați niciodată gazolină, benzină, diluant, alcool sau alte substanțe asemănătoare. În caz contrar, pot rezulta decolorări, deformări sau fisuri.

Pentru a menține SIGURANȚA și FIABILITATEA produsului, reparațiile și orice alte lucrări de întreținere sau reglare trebuie executate de centre de service Makita autorizate sau proprii, folosind întotdeauna piese de schimb Makita.

## Verificați strângerea piuliței

**NOTĂ:** Verificați strângerea piuliței înainte de fiecare utilizare pentru a preveni uzura prematură a angrenajului.

Rotiți piulița la stânga și la dreapta cu degetele. Dacă piulița se rotește ușor, înseamnă că este slăbită. Strângeți din nou piulița după ce consultați secțiunea privind reglarea tensionării lamelor de foarfecă.

► Fig.25

## Curățarea cutiei de viteze

**NOTĂ:** Curățați angrenajul și cutia de viteze după fiecare utilizare.

Resturile rămase vor afecta performanța tăierii, ducând la funcționarea defectuoasă.

1. Consultați secțiunea pentru demontarea sau montarea lamelor de foarfecă, demontați capacul și lamele de foarfecă.

2. Curățați resturile precum așchile de lemn acumulate pe suportul de lame, angrenaj și cutia de viteze.

► Fig.26: 1. Angrenaj 2. Suportul de lamă

**NOTĂ:** După curățare, aplicați vaselină pe angrenaj.

3. Consultați secțiunea pentru demontarea sau montarea lamelor de foarfecă pentru a monta lamele de foarfecă și capacul.

## Întreținerea lamelor de foarfecă

**NOTĂ:** Dacă lamele nu sunt întreținute, pot suferi fricțiune excesivă și timpul de operare între încărcările acumulatorului se poate scurta.

Înainte de utilizare sau o dată pe oră în timpul operării, aplicați ulei cu vâscozitate redusă (ulei de mașină sau ulei de lubrifiere cu aplicare prin pulverizare) pe lamele de foarfecă.

► Fig.27

► Fig.28

Aplicați uleiul prin orificiul pentru lubrifiere, apăsând orificiul cu vârful recipientului cu ulei.

► Fig.29: 1. Orificiu pentru lubrifiere

După finalizarea lucrărilor, îndepărtați praful de pe lamele de foarfecă utilizând o perie de sărmă. Ștergeți lamele de foarfecă cu o cârpă. Apoi aplicați ulei cu vâscozitate redusă (ulei de mașină sau ulei de lubrifiere cu aplicare prin pulverizare) pe lamele de foarfecă.

► Fig.30

## Reglarea tensionării lamelor de foarfecă

**NOTĂ:** Reglați în mod corect tensionarea lamelor de foarfecă. O tensionare prea mică poate duce la o tăiere greoaie și o tensionare prea mare poate suprasolicita motorul și poate scurta durata de funcționare a mașinii.

Reglați tensionarea lamelor de foarfecă după cum urmează:

1. Slăbiți șurubul cu cheia imbus și apoi îndepărtați-l.  
► **Fig.31:** 1. Șurub

**NOTĂ:** Nu slăbiți piulița înainte de a slăbi șurubul. În caz contrar, piulița se poate deteriora.

2. Slăbiți piulița cu cheia inelară, apoi strângeți-o cu mâna.  
► **Fig.32:** 1. Piuliță

**NOTĂ:** Cuplul de strângere recomandat este de aproximativ 0,5 N•m.

3. Atașați șurubul la unealtă și strângeți-l cu cheia imbus.  
► **Fig.33:** 1. Șurub
4. Verificați să nu existe niciun spațiu între lama superioară a foarfecii și lama inferioară a foarfecii.  
► **Fig.34**

Asigurați-vă că lama superioară a foarfecii se deplasează aproximativ 3 mm către lama inferioară a foarfecii.

- **Fig.35:** 1. Lamă superioară foarfecă

## Ascuțirea lamelor de foarfecă

**NOTĂ:** Atunci când ascuțiți lamele de foarfecă, adăugarea de apă pe piatra de rectificat contribuie la o ascuțire mai ușoară. După ascuțire, asigurați-vă că ștergeți lamele de foarfecă cu o lavetă uscată.

Opriiți unealta și scoateți cartușul acumulatorului, apoi demontați lamele de foarfecă de pe unealtă.

## Lama superioară

1. Ascuțiți lama superioară a foarfecii cu piatra de rectificat după cum se arată în figură.

► **Fig.36:** 1. Lamă superioară foarfecă 2. Piatră de rectificat

2. Îndepărtați impuritățile de pe partea din spate a lamei de foarfecă prin aplicarea ușoară a pietrei de rectificat pe lama de foarfecă.

► **Fig.37:** 1. Piatră de rectificat

## Lama inferioară

1. Ascuțiți lama inferioară a foarfecii cu piatra de rectificat în direcția săgeții, după cum se arată în figură.

► **Fig.38:** 1. Piatră de rectificat 2. Lamă inferioară foarfecă

2. Îndepărtați impuritățile de pe partea din spate a lamei de foarfecă prin aplicarea ușoară a pietrei de rectificat pe lama de foarfecă.

► **Fig.39:** 1. Piatră de rectificat

**NOTĂ:** Atunci când ascuțiți partea din spate a lamei de foarfecă, aplicați ușor piatra de rectificat și nu ascuțiți excesiv lama de foarfecă. În caz contrar, jocul dintre marginile lamei superioare și ale lamei inferioare se poate mări sau durata de exploatare a lamei de foarfecă se poate scurta.

- După montarea lamelor de foarfecă, reglați tensionarea lamelor de foarfecă consultând secțiunea referitoare la reglarea tensionării lamelor de foarfecă.
- După montarea lamelor de foarfecă, aplicați ulei pe lamele de foarfecă consultând secțiunea referitoare la întreținerea lamelor de foarfecă.
- După montarea lamelor de foarfecă, reglați adâncimea de tăiere consultând secțiunea referitoare la reglarea adâncimii de tăiere.

## DEPANARE

Înainte de a solicita reparații, efectuați mai întâi propria inspecție. În cazul în care găsiți o problemă care nu este explicată în manual, nu încercați să demontați echipamentul. În schimb, adresați-vă Centrelor de service autorizate Makita, utilizând întotdeauna piese de schimb Makita pentru reparații.

Stare de anormalitate	Cauză probabilă (defecțiune)	Remediu
Lama nu se mișcă nici după ce trag butonul de declanșare.	Capacitatea acumulatorului este redusă.	Încărcați acumulatorul.
	Unealta este oprită.	Porniți unealta.
	Butonul declanșator este defect.	Opriiți imediat utilizarea uneltei și consultați centrul de service autorizat local.
Lamele s-au blocat în creangă.	Creanga este prea groasă sau prea dură.	Eliberați butonul declanșator și opriiți mașina. Apoi trageți lamele de foarfecă încet din creangă în linie dreaptă.
Tăietura nu este constantă.	Lamele sunt tocite.	Ascuțiți lamele de foarfecă, reglați jocul lamelor și reglați adâncimea de tăiere.
	Lamele sunt uzate.	Înlocuiți lamele.

## ACCESORII OPȚIONALE

**⚠️ ATENȚIE:** Folosiți accesoriile sau piesele auxiliare recomandate pentru mașina dumneavoastră Makita în acest manual. Utilizarea oricăror alte accesorii sau piese auxiliare poate prezenta risc de vătămare corporală. Utilizați accesoriile și piesele auxiliare numai în scopul destinat.

Dacă aveți nevoie de asistență sau de mai multe detalii referitoare la aceste accesorii, adresați-vă centrului local de service Makita.

- Lamă superioară foarfecă
- Lamă inferioară foarfecă
- Piatră de rectificat
- Acumulator și încărcător original Makita

**NOTĂ:** Unele articole din listă pot fi incluse ca accesorii standard în ambalajul de scule. Acestea pot diferi în funcție de țară.